

広報 やぶき

2

February 2021 No.623



マチイロ

「広報やぶき」は、スマートフォンアプリでもご覧になれます



利用方法

左のQRコードを読み込み、アプリ「マチイロ」をインストールしてください。

今月の表紙

～リズムに合わせて「親子で心のふれあいタイム」～

複合施設「KOKOTTO」を会場に、親子でリトミックや「うたあそび」を楽しんでいます。

申告相談の日程表

月	日	対象地区
2月	17日(水)	三神地区
	18日(木)	
	19日(金)	
	22日(月)	
3月	24日(水)	中畑地区
	25日(木)	
	26日(金)	
4月	1日(月)	矢吹地区
	2日(火)	
	3日(水)	
	4日(木)	
	5日(金)	
	8日(月)	
	9日(火)	
5月	10日(水)	矢吹地区
	11日(木)	
	12日(金)	
	15日(月)	

◆受付時間

午前の部 9:00・10:00・11:00
 午後の部 13:00・14:00・15:00
 16:00

◆会場

矢吹町役場 2階 大会議室 (事前予約制)
 ※予約時間の10分前までに来庁ください。

※開庁時間前(早朝)の順番受付は実施しません。

※2/23(火)は祝日のため実施しません。
 ※混雑を避けるためできるだけ指定日に予約・来庁いただくようお願いいたしますが、上記の日程でご都合のつかない場合や予約がとれない場合等は対象地区以外の日でも受付することができます。
 ※住宅借入金等特別控除の初年度申告は白河税務署でお願いします。
 ※高齢の方や障害をお持ちの方など、2階に上がることが困難な方は窓口にお声かけください。

●事業所得(農業、営業など)や不動産所得、医療費控除の申告をする方へ

事業所得や不動産所得の収支内訳書や医療費控除の明細書等は、事前に集計・作成のうえ持参してください。
 書類が整っていない場合、再来庁をお願いするなど受付ができない場合があります。

介護 認知症対応グループホーム
 利用定員18名・全室個室
 自宅介護が困難な方ご相談下さい
 医療法人栄心会 さかえ内科クリニック附属
さかえハートホーム矢吹
 矢吹町小松222 ☎21-9556

矢吹で36年
 これからもずっと矢吹で。
 プリント配線板製造
協栄サーキットテクノロジー株式会社
 (旧社名: 福島協栄株式会社)
 福島県西白河郡矢吹町塚の上305-2
 TEL:0248-42-3151 https://www.kyoei.co.jp/kct/

2月17日(水)から始まります!

所得税 住民税 申告相談

町では2月17日(水)から3月15日(月)まで、所得税・住民税の申告相談を行います。

この申告相談は、令和2年分(1月~12月)の所得を申告していただくもので、令和3年度の町県民税、国民健康保険税や後期高齢者医療保険料等の課税の基礎となります。
 ※白河税務署の開設期間と異なりますのでご注意ください。

申告相談日程等

受付時間は、午前の部(9時~10時・11時)と午後の部(13時~14時・15時~16時)の事前予約制となります。
 開庁時間前の順番受付は実施しませんのでご注意ください。
 ※事前予約については4ページを参照

●町から案内が届いた方

申告相談の日程表をご覧ください、事前予約のうえお越しください。

●税務署から案内が届いた方

「白河市産業プラザ人材育成センター」(白河税務署隣)で申告してください。
 ただし、青色申告者以外の方は、事前予約のうえ矢吹町役場で申告相談をすることができます。

※来庁することなく、ご自宅のパソコン等から電子申告する方法もありますので、詳しくは国税庁ホームページ(<https://www.nta.go.jp>)をご覧ください。

申告が必要な方

- 令和3年1月1日現在で矢吹町に住所があった次のような方
- 事業(営業・農業) 所得や不動産所得がある方
- 2か所以上から給与を受けている、または給与のほか収入がある方
- 年末調整を受けていない方(年の途中で退職した等)
- 無収入で、家族の扶養親族になっていない方

※税務署や役場から案内書が送付されない方でも、所得がある場合はご相談ください。

申告時に持参する書類

- 収入に関するもの
 - ①事業(営業・農業) ……帳簿、収入の分かる明細書など、事業に要した経費の分かる書類、領収書など
 - ②給与、公的年金 ……源泉徴収票(原本)
- 控除に関するもの
 - ①各種保険料控除 ……控除証明書(生命保険料、地震保険料、個人年金保険料、国民年金保険料等に関するもの)
 - ②証明書等の提示が義務付けられています。
 - ③障害者控除 ……障害者手帳、障害者控除対象者認定書(要介護等認定者用)
 - ④障害者控除対象者認定書については、保健福祉課介護保険係へお問い合わせください。

③医療費控除 ……医療費控除の明細書、医療費通知等(保険等の給付を受けた場合は金額の分かる書類)

④住宅借入金等特別控除(2年目以降) ……住宅借入金等特別控除申告書、借入金の年末残高証明書

※初年度申告は必要書類を事前に「ご確認のうえ、白河税務署でお願いします。」

●その他必要なもの

印鑑、申告者本人の口座番号が分かるもの(所得税が還付になる方)、税務署からのハガキ等(届いている方)、マイナンバーが分かるもの、本人確認書類

※マイナンバーの記載と運転免許証等の本人確認書類の提示が必要となります。

書類に不備や不足等がある場合は相談受付できないこともありますので、事前にご確認ください。
 また、収支計算書等は、必ず事前に記載・計算したものを持参願います。

便利な申告方法

- 確定申告書は郵送することができます。
- 国税庁ホームページ(<http://www.nta.go.jp>)より電子申告ができます。
- ※詳しくは、税務署までお問い合わせください。

問合せ先

①白河税務署
 ②税務課 町税係 ☎(22) 7111
 ☎(42) 2113

5. 会場内での感染予防対策

- 会場入口で非接触式の検温（37.5℃以上の方はご入場できません）の実施をお願いします。また、発熱がなくとも咳などの症状がある場合は入場できません。※事前にご自宅で検温していただき、体調不良・発熱等の症状がある場合は来庁をご遠慮ください。
- アルコール消毒液を設置していますので、手指の消毒の実施をお願いします。
- 受付会場に入場する際は、マスクの着用をお願いします。マスクを着用されない場合は、受付会場への入場をお断りさせていただきます。
- 混雑緩和のため、できるかぎり申告される方だけの来庁をお願いします。
- 会場内の常時換気を行います。
- 会場の各所に消毒液を設置します。
- 会場のテーブルやイスは適時、消毒作業を行います。
- 待合室では、席の間隔を空けて座っていただきます。
- 職員と対面でお話しになる場所には、飛沫対策のためパーテーションを設置します。

白河税務署からのお知らせ

申告書作成会場開設のお知らせ

白河税務署では、申告書作成会場を下記のとおり開設します。

- 【申告書作成会場】 白河市産業プラザ人材育成センター2階講堂
（旧：白河地域職業訓練センター 税務署隣） 白河市中田140
- 【開設期間】 令和3年2月8日（月）～3月15日（月）※土・日・祝日を除く。
- 【開設時間】 午前9時～午後4時

申告書作成会場の混雑緩和のため、会場への入場には「入場整理券」が必要です。「入場整理券」は会場での当日配付とLINEによる事前発行があります。
※「入場整理券」の配付状況に応じて、後日の来場をお願いすることがあります。
※配付方法の詳細は、国税庁ホームページ(<https://www.nta.go.jp>)の確定申告特集ページを確認願います。

スマホから確定申告で手続き完結

「マイナンバーカード」と「マイナンバーカード対応のスマートフォン」をお持ちの方は、e-Tax（電子申告）で確定申告の内容を送信できます。また、マイナンバー対応のスマートフォン等をお持ちでない方も、「ID・パスワード方式の届出完了通知」^{（注）}に記載されたID・パスワードがあれば送信できます。申告書作成会場に出向く必要がないため、ご自宅からのe-Tax（電子申告）について、是非ご利用をお願いします。
（注）「ID・パスワード方式の届出完了通知」の発行を希望される方は、申告されるご本人が顔写真付きの本人確認書類をお持ちの上、お近くの税務署までお越しください。

医療費控除の適用を受けられる方へ

医療費控除又はセルフメディケーション税制の適用を受ける場合には、「医療費控除の明細書」または「セルフメディケーション税制の明細書」の添付が必要となります。
なお、医療費控除の対象とした領収書は、自宅で5年間保存する必要があります。
※令和元年分をもって、医療費等の領収書の添付または提示により医療費控除の適用を受けられる経過措置は終了しました。

皆様のご理解とご協力をお願いします。

☎ 白河税務署 ☎0248(22)7111（音声案内「2番」を選択してください。）

新型コロナウイルス感染防止対策のための変更点

町民の皆さまへのお願い

新型コロナウイルス感染拡大防止対策の取り組みにより、所得税・住民税申告の相談・提出については、例年と受付体制を変更します。ご理解とご協力をお願いします。

1. 申告書の提出のための来庁はお控えください

確定申告書の提出については、e-Taxのご利用や白河税務署への郵送にご協力ください。

2. 町役場での申告相談は「事前予約制」です

所得税・住民税申告の受付が「事前予約制」となります。

新型コロナウイルス感染症の状況を踏まえ、待ち時間を短縮して混雑を緩和するため、町役場での申告受付は「事前予約制」となります。申告される方の安心・安全のため、ご協力をお願いいたします。

3. 事前予約方法

- 予約受付開始
2月9日（火） 9:00から
- 事前予約の方法について
（1）～（3）いずれも申告を希望される前日までにご予約ください。
※電話予約・来庁予約の場合：相談日が月曜日の場合、前週の金曜日までにご予約ください。
また、2月24日の場合、同月22日までにご予約ください。
（1）インターネット予約（24時間受付）
矢吹町ホームページよりご予約ください。
①予約フォームへ希望日時を選択し、必要事項（氏名、電話番号、メールアドレス）を入力して「予約する」をクリックしてください。
②ご登録のメールアドレス宛てに「仮予約完了メール」が届いたらメールの指示に従ってリンクをクリックしてください。
③完了手続き後、「予約完了メール」が届いたら予約完了となります。
※予約を変更される場合は、まずキャンセルのお手続きの後、再度、予約のお手続きをお願いします。
（2）電話予約（平日9:00～17:00）
矢吹町役場税務課0248-42-2113にて下記をお伝えください。
• 希望日時、氏名、電話番号
（3）来庁予約（平日9:00～17:00）
矢吹町役場税務課（1階）にて下記をお伝えください。
• 希望日時、氏名、電話番号

※従来の受付方法（開庁時間前の順番受付は行いません）も引き続き行いますが、予約している方を優先とするため、時間調整や再来場をお願いする場合がありますので、ご了承ください。

• 申告会場

矢吹町役場2階大会議室（書類確認を行いますので、予約時間の10分前までに来庁ください）会議室入口に「受付」がありますので、氏名、予約した時間を受付にお伝えください。
予約内容の確認後、番号札をお渡しし、待合スペースにご案内します。

4. 事前予約に関する注意事項

- 家族分の申告を同じ時間帯で行う場合は、代表者1人の予約で結構です。（人数分の予約は不要です）
- 予約した日時を過ぎても会場にお越しにならない場合は、キャンセル扱いとなります。また、当日必要書類が揃わない場合は、申告受付ができません。その場合、改めて予約が必要となります。
- 本予約は予約日時における申告相談を保証するものではありません。やむを得ない理由により会場を閉鎖し、申告相談が出来なくなる場合があります。このような場合において相談日時の振替等はい行いませんので、改めて予約をお取りください。

• スマートフォンからの予約→
（2月9日 9:00公開）



新型コロナウイルス感染症の影響による 国民健康保険税等の減免について

新型コロナウイルス感染症の影響により収入が減った場合など一定の基準を満たした方が減免される場合があります。

申請期限は、令和3年3月31日までとなっていますので、「減免」の申請を検討されている方は、来庁または電話にてご相談ください。

- 対象となる保険税等**
- ・国民健康保険税
 - ・後期高齢者医療保険料
 - ・介護保険料

☎ 税務課 ☎ (42) 2113

新型コロナウイルス接触確認アプリの インストールをおねがいします

自分をまもり、大切な人をまもり、地域と社会をまもるために、接触確認アプリをインストールしましょう。



厚生労働省

新型コロナウイルス接触確認アプリ (略称：COCOA)

- 陽性者との接触の可能性を通知
(1m以内、15分以上の接触)
- 検査の受診など保健所のサポートが迅速に
- お互い分からないようプライバシーを確保
- アプリの利用者増加が感染拡大防止に

詳しくは [「厚労省 接触確認アプリ」](#) で検索！

iPhoneはこちら



Androidはこちら



福島県新型コロナウイルス感染症対策本部

感染リスクが高まる「5つの場面」

場面① 飲酒を伴う懇親会等

- 飲酒の影響で気分が高揚すると同時に注意力が低下する。また、聴覚が鈍麻し、大きな声になりやすい。
- 特に数居などで区切られている狭い空間に、長時間、大人数が滞在すると、感染リスクが高まる。
- また、回し飲みや箸などの共用が感染のリスクを高める。



場面② 大人数や長時間におよぶ飲食

- 長時間におよぶ飲食、接待を伴う飲食、深夜のはしご酒では、短時間の食事と比べて、感染リスクが高まる。
- 大人数、例えば5人以上の飲食では、大声になり飛沫が飛びやすくなるため、感染リスクが高まる。



場面③ マスクなしでの会話

- マスクなしに近距離で会話をすることで、飛沫感染やマイクロ飛沫感染での感染リスクが高まる。
- マスクなしでの感染例としては、昼ラオケなどでの事例が確認されている。
- 車やバスで移動する際の車中でも注意が必要。



場面④ 狭い空間での共同生活

- 狭い空間での共同生活は、長時間にわたり閉鎖空間が共有されるため、感染リスクが高まる。
- 寮の部屋やトイレなどの共用部分での感染が疑われる事例が報告されている。



場面⑤ 居場所の切り替わり

- 仕事での休憩時間に入った時など、居場所が切り替わると、気の緩みや環境の変化により、感染リスクが高まることもある。
- 休憩室、喫煙所、更衣室での感染が疑われる事例が確認されている。



車・バイクなどの移転・抹消の手続きはお済みですか？

自動車税種別割・軽自動車税種別割は、毎年4月1日現在の車検証等に登録されている所有者（所有権留付車両の場合は使用者）に課税されます。例年、「所有していない車両の納税通知書が届いた」、「納税通知書が届かない」などのお問い合わせが寄せられています。廃車、下取り、壊れて使用していない、引越して住所変更した等のときは、3月末までに移転・変更等の手続きが必要です。もし、手続きを終了しないまま4月1日を迎えると、令和3年度も今年度と同様に課税され、納税通知書は元の住所あてに郵送されますのでご注意ください。早い時期に手続きを済ませていただくよう、お願いいたします。

なお、ご不明な点は次のお問い合わせ先までご相談ください。

- ①自動車税に関するお問い合わせ 福島県南地方振興局 県税部 課税課 ☎ (0248) 23-1519
- ②軽自動車税に関するお問い合わせ 矢吹町役場 税務課 ☎ (0248) 42-2113
- ③移転・抹消等の手続きに関するお問い合わせ
- ・普通自動車等：東北運輸支局 福島運輸支局 登録部門 ☎ (050) -5540-2015
 - ・軽自動車：軽自動車検査協会 福島事務所 ☎ (050) -3816-1837

Jアラート全国一斉情報伝達試験を実施します

～Jアラートの試験放送が、町内の防災無線から流れます。～

地震・津波や武力攻撃などの発生時に備え、次のとおり情報伝達試験を行います。この試験は、全国瞬時警報システム（Jアラート）^(※)を用いた試験で、矢吹町以外の地域でも様々な手段を用いた情報伝達試験が行われます。

- (1) 試験実施日時 令和3年2月17日(水) 午前11時00分頃
- (2) 試験で行う放送内容

情報伝達手段	防 災 無 線 (防災ラジオ含む)
放 送 内 容	町内52か所に設置してある防災無線から、一斉に、次のように放送されます。 上りチャイム音 (ピン・ポン・パン・ポーン) 「これは、Jアラートのテストです。」×3 「こちらは、防災やぶき広報です。」 下りチャイム音 (ピン・ポン・パン・ポーン)

※Jアラートとは、地震・津波や武力攻撃などの緊急情報を、国から人工衛星などを通じて瞬時にお伝えするシステムです。
☎ まちづくり推進課 生活安全係 ☎ (42) 2112

(一社)700MHz^{メガヘルツ}利用推進協会によるテレビ受信障害対策工事について

携帯電話の新しい電波利用開始にともない、テレビ映像に影響が出る恐れのある一部地域のご家庭にチラシを配布（必要により訪問）する予定です。

令和3年2月18日(木)以降に影響が出た場合は、(一社)700MHz利用推進協会が無償で回復作業を行いますので、下記コールセンターまでご連絡をお願いします。

☎【700MHzテレビ受信障害対策コールセンター】

■受付時間 午前9時～午後10時（年中無休）☎0120-700-012(フリーダイヤル)

上記につながらない場合 ☎050-3786-0700 (有料)

矢吹町内農産物等の放射性物質検査結果のお知らせ

矢吹町放射能測定センターで測定しました町内農産物等の放射性物質の検査結果は次のとおりです。

測定は予約制となっておりますので、事前に申し込みをしてください。(☎29-8741) なお、測定できるものは一般流通物を除く、農産物・井戸水・農業用培土等で、測定には1kg、(きのこに限り500g)からの検体が必要です。

食品衛生法に規定する基準値	セシウム 134, 137 合計値	区分	平成24年4月～
		飲料水	10ベクレル
		一般食品	100ベクレル

(検査日：令和2年12月1日～令和2年12月28日 総数：7件)

下記について、検出限界値を超える農産物等はありませんでした。

【野菜】ムカゴ、ハクサイ、サトイモ、トコロ 【穀類】シロササギ、クロマメ 【果樹】ギンナン

☎ 産業振興課 農政係 ☎ (42) 2115

個人番号カード未取得者への交付申請書再送付について

マイナンバーカードを取得していない方に対し、国よりQRコード付き交付申請書を順次発送していますが、以下の方は対象外です。

- ・令和2年10月31日時点で75歳以上の方
- ・乳児、国外転入者等、令和2年中に出生、転入等により、QRコード付き申請書等が添付された個人番号通知書又は通知カードの送付を受けた方

マイナンバーカードを申請するには

今回送付された申請書を使用し、QRコードからインターネットで申請していただくか、申請書に必要事項を記入し、顔写真を添付のうえ郵送で申請することができます。

また、総合窓口課では、円滑にマイナンバーカードの申請手続きができるよう写真撮影のサービスと申請代行を行っております。

- ・**受付場所** 総合窓口課 **受付時間** 午前8時30分～午後4時30分
- ・**申請する際に必要なもの** 個人番号通知カード、本人確認書類、住民基本台帳カード（お持ちの方）
※マイナンバーカードは、原則本人のみの申請です。
※15歳未満の方は、法定代理人の同行をお願いします。

本人確認書類

【1点の場合】運転免許証、パスポート、住民基本台帳カード、身体障害者手帳など顔写真付きの公的機関発行の証明書

【2点の場合】健康保険証、介護保険証、年金手帳、年金証書など

※注意 本人確認書類と住民票の住所・氏名が一致しない場合は交付できません。

ご不明な点がございましたら、総合窓口課までお問合せください。

☎ 総合窓口課 窓口係 ☎ (42) 2114



機能別消防団員の募集 ～新しい消防団員制度～



矢吹町消防団では、平成30年度から、消防団員の確保や地域防災力の充実強化を図るため、新しい消防団員制度として「機能別消防団員」が導入されました。

機能別消防団員とは、消防団の活動の中で、限られた活動のみを行う団員です。

機能別消防団員は、**1.退職団員（OB団員）**と**2.ラッパ隊団員**の2種類の団員の募集をしております。募集に関する内容は、次の1.2をご覧ください。

<p>1. 退職団員(OB団員) 元団員の皆様へ</p> <p>【入団資格】 消防団員の経験が5年以上ある元消防団員</p> <p>【活動内容】 ①初期消火及び後方支援活動 ②大規模災害時の支援活動</p> <p>【その他】 法被、長靴、ヘルメットが貸与されます。</p>	<p>2. ラッパ隊団員 未経験の方も歓迎</p> <p>【入団資格】 矢吹町在住の18歳以上の方</p> <p>【活動内容】 ①消防団行事でのラッパ吹奏 ②ラッパ隊の練習参加</p> <p>【その他】 活動服一式、楽器が貸与されます。</p>
--	--

1・2の共通事項（報酬・手当・その他の待遇）について
年間報酬支給有、災害出勤時の手当支給有、退職報償金制度有、公務災害補償の適用有

☎ まちづくり推進課 生活安全係 ☎ (42) 2112

マイナポイント*の付与期間が延長されます！

【延長期間：令和3年9月30日まで】

※マイナポイントとは…お好きなキャッシュレス決済で使えるポイントが、【上限5,000円分】もらえる、マイナンバーカードを活用したポイント還元制度。

令和2年9月1日から令和3年9月30日の期間の決済や前払いがポイント対象となります。



STEP1：マイナンバーカードを取得しましょう！【※申請から取得まで1か月程度要します】

役場 総合窓口課で申請手続きができます

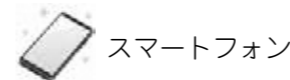


個人番号通知カード
印鑑（認印）
本人確認書類*
をお持ちください。

※本人確認書類

- 【1点の場合】運転免許証、パスポート、住民基本台帳カード、身体障害者手帳など顔写真付きの公的機関発行の証明書
- 【2点の場合】健康保険証、介護保険証、年金手帳、年金証書など

その他、新型コロナウイルス感染症対策として次の方法等で申請が可能です



STEP2：マイナポイントを予約しましょう！

【予約に必要なもの】

スマートフォン



パソコン



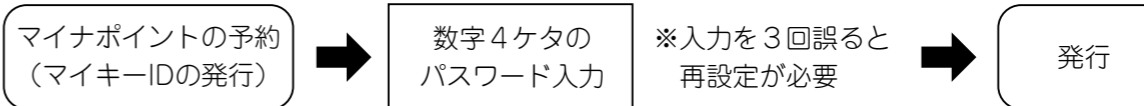
または ※別途カードリーダーが必要

(1) マイナポイントアプリをダウンロード。

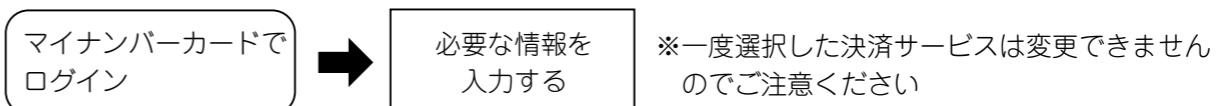


<https://id.mykey.soumu.go.jp/mypage/MKCAS010/?bulk=1>
(マイナポイント申込サイトに接続します)

(2) アプリやサイトの画面表示にしたがって、予約をしましょう。



STEP3：マイナポイントの申込をしましょう！



詳細は、総務省のホームページか、フリーダイヤルへお問い合わせをお願いいたします。

なお総務省によると、事業期間延長によるポイント付与の対象者は、

【令和3年3月31日までにマイナンバーカードの交付申請を行った方】とのことですので、ご注意ください。

☎ 総務省ホームページ「マイナポイント事業」 <https://mynumbercard.point.soumu.go.jp/>
マイナンバー総合フリーダイヤル（無料） 0120-95-0178
(音声案内にしたがって「5番」を選択してください)



教育委員会の各審議会等の委員募集案内



矢吹町教育委員会では、町民の皆さんの参画と協働により、教育行政の推進に取組み、意見を反映させることを目的に、審議や助言を行う下記の審議会等の委員の一部を町民の皆さんから公募します。

1 募集する審議会の名称及び所掌事務

審議会等の名称	所掌事務
(1) 矢吹町社会教育委員	社会教育に関する事項について助言をします。
(2) 矢吹町文化振興審議会	文化振興に関する事項について審議します。
(3) 矢吹町文化財保護審議会	文化財保存及び活用に関する事項について審議します。
(4) 矢吹町スポーツ振興審議会	スポーツ振興に関する事項について審議します。
(5) 矢吹町スポーツ推進委員	スポーツ推進事業の企画運営及び助言をします。

2 募集する委員の人数

※各委員会とも若干名募集

審議会等の名称	委員の定数
(1) 矢吹町社会教育委員	7人
(2) 矢吹町文化振興審議会	15人以内
(3) 矢吹町文化財保護審議会	12人以内
(4) 矢吹町スポーツ振興審議会	7人以内
(5) 矢吹町スポーツ推進委員	10人

3 委員の委嘱期間

委員の任期は、いずれも2年間とします。(令和3年5月1日から令和5年4月30日)

4 委員の報酬等

「矢吹町特別職の職員で非常勤のものの報酬及び費用弁償に関する条例」に基づいて支給します。

5 募集の対象者

矢吹町に、住所、勤務先、通学先を有する18歳以上の方(ただし、公務員は除く)で、教育、スポーツ、まちづくり等に関し、知識、経験、関心があり、世帯で町税等を滞納していない方

6 応募方法

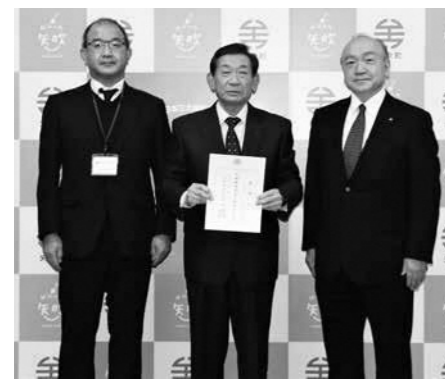
応募申込書に必要事項を記入し、令和3年2月26日(金)午後5時までに、本人が直接、教育委員会教育振興課(役場2階)に提出してください。

応募申込書は、教育委員会、中央公民館にて配布、または、矢吹町ホームページからダウンロードできます。

7 選考方法・選考結果

応募申込書をもとに、書類選考します。※選考結果は別途通知します。

☎ 教育振興課 生涯学習係 ☎ (44) 4400



人権擁護委員とは?
 昭和23年、政令に基づき人権擁護委員制度が発足し、翌24年に人権擁護委員法が施行されて以来、憲法で保障されている地域住民の基本的な人権の擁護と人権尊重思想の普及高揚を目的として活動しています。

このほど、阿部正榮さん(新任)に人権擁護委員の委嘱状が交付されました。
 委嘱状交付式は町役場で(行われ、推薦者である蛭田町長立ち会いのもと、福島地方務局白河支局の吉田支局長より、法務大臣からの委嘱状が手渡されました。
 任期は、1月1日から3年間です。

人権擁護委員委嘱状交付式



●佐藤 光子(善郷内)
 教育委員に任命されました。
 任期は令和2年12月24日から4年間です。



●星 直樹(八幡町)
 教育委員に任命されました。
 任期は令和2年12月24日から4年間です。

12月定例議会人事のお知らせ

(敬称略)

●くみ取り便槽や単独処理浄化槽をお使いの方へ●

くみ取り便槽やトイレの汚水のみを処理する単独処理浄化槽を使用されている場合は、台所や洗濯などの生活排水が処理されずに河川や側溝に排出され、様々な水環境問題の原因となっています。

合併処理浄化槽は全ての生活排水を処理することができ、水環境の保全に十分な役割を果たすことができることから、合併処理浄化槽への転換をお願いします。

●合併処理浄化槽設置のための支援制度があります。

公共下水道事業及び農業集落排水事業の整備区域以外の地域において、新しく合併浄化槽を設置する場合及び汲み取りや単独浄化槽から合併浄化槽へ転換する場合、その設置者に対して予算の範囲内で補助金を交付します。詳しい内容については、都市整備課上下水道係までお問い合わせください。

●維持管理は専門業者と委託契約を結びましょう。

あらかじめ専門業者と委託契約を結んでおけば、保守点検や清掃を定期的実施してもらえるので面倒なことはありません。

●保守点検は県知事の登録を受けた浄化槽管理士のいる業者に委託してください。

主な点検内容は、浄化槽が正しく稼働しているか、機器の調整、修理、消毒剤の補給や汚泥の蓄積状況の確認などです。

●清掃は市町村長の許可を受けた業者に委託してください。

浄化槽は適正に使用していても、1年程度経過すると微生物が汚泥となって溜まります。

汚泥が溜まりすぎると機能に支障をきたし、水質の低下や悪臭の原因となりますので、年一回の清掃が必要になります。

指定検査機関の法定検査を受けてください。

浄化槽管理者(使用者)は、保守点検、清掃とは別に浄化槽法の規定に基づき、設置後使用開始3カ月経過後～5カ月の間とその翌年から年1回の法定検査が義務付けられています。

●下水道における除害施設(グリース阻集器等)の適正な維持管理について●

町内に埋設されている下水道管において、油脂分を多く含んだ排水が冷え固まり、閉塞する(詰まる)案件が発生しております。下水道管が閉塞すると、その排水を流した人だけでなく、多くの使用者が「下水道を使えない」状況となります。特に除害施設を設けている使用者は、定期的に油脂分を掃除するなど適正な維持管理をお願いいたします。

なお、除害施設とは、下水道自体に害を及ぼすゴミや油脂分等を、下水道に流す前に除去する施設で、主に飲食業や大型施設に設けられています。

定期的に掃除をしましょう!

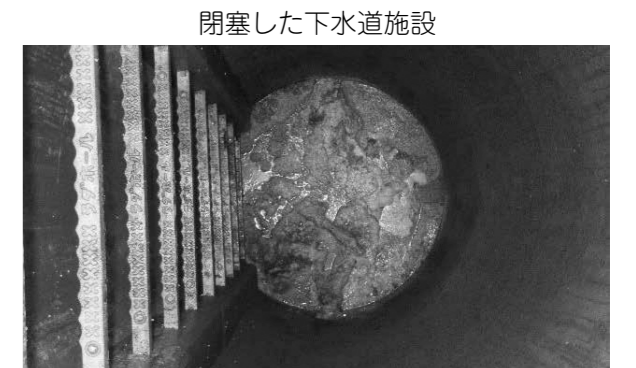
掃除をおこたると、悪臭が発生したり、ゴキブリなど外注の発生場所になってしまいます。

グリース阻集器の日常清掃

①バスケットの掃除は毎日1回
 ②油脂分の掃除は毎日1回
 ③ゴミ・油層の掃除は1週間に1回
 ④トラップ内部の掃除は2～3か月に1回
 注意：清掃口キャップは忘れず元の位置へ

注意：清掃した油脂分などは、廃棄物として正しく処理しましょう。

☎ 都市整備課 上下水道係 ☎ (42) 2116



閉塞した下水道施設



正常な下水道施設

第79回矢吹町都市計画審議会が開催されました

矢吹町都市計画審議会は、都市計画法に基づき、本町の都市計画に関する事項について、町長の諮問に応じて調査・審議を行う機関です。第79回の審議会では、国道4号4車線化を含む矢吹町内6路線の都市計画道路の変更について、会議の冒頭に蛭田町長から柳田会長へ諮問を行い、次のとおり審議会において内容を審議しました。

1. 日時 12月21日(月) 午後1時15分～
2. 場所 矢吹町役場 第3会議室

【審議の結果】

議案	対象路線	区分	審議結果
第1号 県南都市計画道路の変更(福島県分)について	矢吹停車場線 国道4号線 矢吹棚倉線	県道 国道 県道	同意
第2号 県南都市計画道路の変更(矢吹町分)について	北町新町線 田町大池線 一本木29号線	町道 町道 町道	継続審議

同意を得た議案第1号について、審議会終了後に柳田会長から蛭田町長に、答申を行いました。継続審議となった議案第2号については、再度審議を行います。



図 矢吹町役場 都市整備課 都市計画室 ☎(42)2116

国民年金基金制度のご案内

～自営業の方やその家族、学生などの国民年金の第1号被保険者の皆様へ～

- 国民年金基金は、自営業の方やその家族、学生などの国民年金の第1号被保険者の方々がゆとりある老後を過ごせるよう、国民年金に上乘せする公的な年金制度です。
- 加入できる方は、国民年金に加入している20歳以上60歳未満の方および60歳以上65歳未満の方や海外に居住されている方で国民年金に任意加入している方です。
- 65歳から生涯受け取ることができる終身年金が基本ですので、長い老後の生活に備えることができます。
- 掛金は全額が所得から控除できるので、所得税と住民税が軽減されます。受け取る年金も公的年金等控除の対象になりますので、税制面で優遇されます。
- 万が一早期に亡くなったとき、家族に遺族一時金が支払われますので、掛け捨てになりません。(一部の年金タイプを除く) 遺族一時金は全額非課税です。※2020年1月現在
- 加入した時に確定した掛金額と年金額は変わりません。(ご加入時の内容でお支払した場合)
- ご加入いただいた後も掛金の額を口数単位で増減できます。

■国民年金基金についてのお問合せ

全国国民年金基金 福島支部 フリーダイヤル 0120(65)4192
〒960-8043 福島市中町1番19号 中町ビル5F

<http://www.zenkoku-kikin.or.jp>

矢吹町屋内外運動場の指定管理者が決定しました

令和3年4月からの矢吹町屋内外運動場の指定管理者について、矢吹町屋内外運動場指定管理者選定委員会の審査及び町議会の議決を経て、次のとおり決定しました。

指定管理者 株式会社フクシ・エンタープライズ(東京都江東区大島一丁目9番8号)
指定期間 令和3年4月1日～令和6年3月31日

図 子育て支援課 子育て支援係 ☎(42)2230

町長談話



町長就任後1年、コロナ禍への対応に追われた1年。

この原稿は、2度目の緊急事態宣言が1都3県から11都府県に拡がり、福島県の感染も急増、ステージ悪化、病床逼迫しつつある状況で書いています。

本町におきましてもPCR検査を受診する方もおり、その結果に毎日心配しています。矢吹町では、第1～4例目の際に感染が拡がらなかったのは町民の皆様の感染対策へのご理解とご協力のおかげと感

謝しております(私としては、現場主義を掲げながら皆様にお会いできないことや現場に行けないこと、町の日々のコロナ対応等も個人情報保護の観点から限られた情報しか公開できないことなど常に悩んでいます。)

昨年は感染防止対策の他、町独自の給付金やくらし応援商品券など様々な対策を打ち出し、町の商店、飲食店そして家計を応援し、コロナ禍の第2波がやや収束しかけた11月頃にはようやく町中も元気を回復するのではと期待しました。しかしその矢先の全国的な第3の大波到来、首都圏を中心にしてコロナが全国に急拡大し、年末年始の各種行事、忘年会、新年会、成人式等を軒並み延期、中止といったしました。世界的、全国的な問題とはいえ、年末年始に期待した商店、飲食店をはじめ

町民の皆様の落胆いかばかりか、政府も対応に苦しむ「経済のアクセルとブレーキのジレンマ」の克服が必要です。

今、感染の急拡大と変異株の脅威も迫り、経済と様々な活動も再度冷え込む中、「経済のアクセルとブレーキのジレンマ」に打ち勝ち、即ち地域の経済と様々な活動の盛り上げ、感染の制圧を両立させるために重要となるのが2月下旬(予定)からのワクチン接種です。

このワクチンへの期待は大きですが、矢吹町民1万7千人余(うち5千人余は高齢者の方々)の皆さんへの2度のワクチン接種は現場の自治体には大変負担の大きいものです。ワクチン接種の具体的内容等はまだまだ示されず、安全安心な接種のオペレーション実現には相当知恵を絞らなくてはな

りません。

しかし、皆様のご理解ご協力を頂き、医療関係者の皆様も含め「オール矢吹」でしっかりした準備と体制づくり、情報公開・共有を行い、町民の皆様が不安や疑問に改めて、円滑、安全にワクチン接種を完遂できれば、このコロナ禍との戦いを乗り越えること、そして元の生活や経済・文化活動等の回復に向けて大きく前進できると考えております。

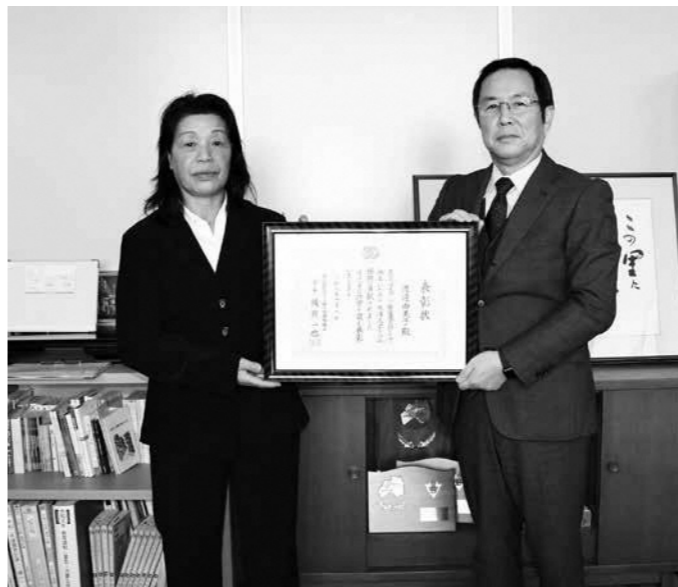
コロナ禍の個々人の生命への脅威(医療逼迫も囁かれる中、特に高齢者と基礎疾患を持つ方々)、更に社会・経済と個々人の生活を脅かす甚大なマイナスを考えれば、十分な説明とリスク対策を準備した上で、町民の皆様が安心して不安を取り除き接種を進めるべきではないかと考えます。

これについては、例えば、コロナ禍が深刻な英国では、ジョンソン首相がワクチン接種については「コロナの感染爆発、医療崩壊と時間との戦い」と国民に危機を訴えておりますが、英国民の行く末を案じる高齢(94才)のエリザベス女王が夫君エディンバラ公(99才)とともにこれに込め、いち早く接種を受けられました。これはワクチン接種の重要性を身をもって示されたもので、そのお覚悟に深く感銘を受けました。

困難な状況にある今こそ、ともに乗り越えていきましょう。

令和2年度東北地区スポーツ推進
委員功労者表彰伝達式が開催され
ました

令和2年12月17日(休)に矢吹町役場において、令和2年度東北地区スポーツ推進委員功労者表彰伝達式が行われ、本町スポーツ推進委員会副委員長渡邊由美子さん(神田西)に表彰状が伝達されました。渡邊副委員長には平成4年より28年間にわたり本町のスポーツ推進に寄与いただいたております。この度の受賞、誠にありがとうございます。



矢吹ロータリークラブより
矢吹小学校へ図書への寄贈

12月16日、矢吹ロータリークラブの青少年奉仕委員会(阿部幹雄委員長)と社会奉仕委員会(大島将委員長)より、教育支援の一環として矢吹小学校へ図書が寄贈されました。贈呈式は矢吹小学校図書館で行われ、阿部委員長が図書委員会副委員長の高久愛菜玖さん(六年)へ図書を手渡し、同委員会委員長の奥山陽菜さん(六年)がお礼の言葉を述べました。



矢吹小学校では今年度の読書冊数が昨年度よりも4,000冊以上増えており、そんな子供達のために、詩や読み物を中心に71冊の図書が寄贈されました。

彫刻家村上勝美様より
作品「人生」の寄贈

12月22日、泉崎村にアトリエを構える彫刻家の村上勝美様より、矢吹町複合施設KOKOTTOに作品「人生」が寄贈されました。村上様は、矢吹町ふるさと森芸術村で令和2年4月に企画展を開催しており、その時の作品の一つを寄贈いただきました。複合施設KOKOTTOの正面玄関ロビーに展示されていますので是非ご覧下さい。



献血団体表彰を受賞

令和二年日本赤十字社福島県支部献血団体表彰において、六団体が「献血団体表彰」を受賞しました。

【受賞内容・団体一覧】(敬称略)

- 日本赤十字社社長感謝状 活動年数三十年以上
- 昭和電器株式会社矢吹事業所
- ケミコン東日本株式会社 福島工場
- アネスト岩田株式会社 福島工場
- 矢吹精密宝石株式会社
- 銀色有功章 活動年数十五年以上
- 株式会社エースパック 福島矢吹工場
- 金棒感謝状 活動年数十年以上
- レンゴー株式会社 福島矢吹工場

受賞した六団体は、長年にわたり献血事業に対し、積極的に取り組まれ、多大な貢献をされています。



第33回国際平和ポスター
・コンテスト「キャビネット
幹事賞」受賞による表彰
伝達が行われました

第33回国際平和ポスター・コンテスト「キャビネット幹事賞」受賞に伴い、12月22日に矢吹ライオンズクラブ佐藤勝栄会長及び同クラブ会員の皆様が中畑小学校を訪れ、6年の會澤心美さんへ表彰伝達が行われました。



矢吹ゴルフ倶楽部より
コロナ関連募金等の寄贈

12月28日(月)、株式会社ジーシー矢吹(矢吹ゴルフ倶楽部)白承浩代表取締役社長及び矢吹ゴルフ倶楽部の南島良臣支配人が寄付金贈呈のため矢吹町役場を訪れました。

矢吹ゴルフ倶楽部では、新型コロナウイルス感染症が流行し始めたころより、ゴルフ利用者の皆様から新型コロナウイルス関連募金を呼びかけて集まった募金に加え、矢吹ゴルフ倶楽部様からの善意と合わせて20万円の寄附をいただきました。

出席された白承浩代表取締役社長様へ、蛭田町長より感謝状が贈られました。今後、町ではこの寄附金を新型コロナウイルス感染症拡大防止対策に活用させていただきます。



ご葬儀、仏事の事なら

全日本葬祭業協同組合連合会(全葬連)認定ご葬儀事前相談員のいる当店へお気軽にご相談下さい。お電話でのご相談も承っています。

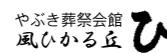
全葬連のif共済会の加入も取り扱っております。1万円の入会金でもしもの時を安心して迎えることができます。詳しくはお気軽にお問い合わせください。



if 安心と信頼の全葬連共済会加盟店

総合葬祭 有限会社 ひらが

矢吹町本町213 ☎42-4151 FAX 42-4157



やぶき葬祭会館 風ひかる丘 ひらが斎苑 家族葬 ホール 慈想館

矢吹町井戸尻222-26 ☎42-4711・FAX 42-4157

イベント・募集

第3回「なすかしの森ファミリーチャレンジ」

〜麴〜雪編

麴を取り入れたご飯づくりや雪中活動を通して、「麴」をテーマに四季折々のプログラムを提供します。

日時 2月27日(土)〜28日(日)

1泊2日

対象 幼児、小・中学生を含む家族

参加費

3,500円/中学生以上、3,400円/小学生、3,000円/3歳以上の未就学児、300円/3歳未満

申込方法

QRコードから必要事項を入力し申し込み



2月農業委員会「農地法許可申請」受付期限及び定例会

受付期限 2月1日(月)
定例会 2月15日(月)

※3月の定例会は3月12日(金)の予定です。申請受付期限は3月1日(月)となります。

産業振興課 農業委員会事務局
☎(42)2115

今月の納税など

- 固定資産税.....4期分
国民健康保険税.....8期分
介護保険料.....8期分
後期高齢者保険料.....7期分
下水道受益者負担金...4期分

2月の企業献血について

献血日...2月26日(金)

時間・会場

- ①午前9時30分〜11時30分 役場庁舎前
②午後1時〜3時 アネスト岩田株式会社福島工場
③午後4時〜5時 山形印刷株式会社
2月は矢吹町役場に加え、2企業様へご協力いただきます。
※次回は3月10日(水)の予定です。



心配ごと相談

日時 2月9日(火)
午前9時〜11時30分

会場 保健福祉センター相談室
☎(44)5210

※事前に電話予約が必要です。
※「吉川幸雄弁護士相談」も午前9時から11時30分まで行います。

☎(44)5210

多重債務・貸金業に関する相談窓口

財務省福島財務事務所では、返済しきれないほどの借金を抱え、お悩みの方々からの相談に応じています。借金の状況をお聞きし、必要に応じ弁護士・司法書士などの専門家に引継ぎを行います。秘密厳守、相談無料です。お気軽にご相談ください。

また、国や県の登録を受けずに貸金業を営む、いわゆる「ヤミ金融」業者には十分ご注意ください。ご利用される貸金業者の登録状況に関する問い合わせや不正に利用されている預貯金口座に関する相談も受け付けています。

相談窓口 福島市松木町13-1
財務省福島財務事務所 理財課

問い合わせ一覧

- 企画総務課 ☎(42)2117
まちづくり推進課 ☎(42)2112
総合窓口課 ☎(42)2111
税務課 ☎(42)2113
保健福祉課 ☎(44)2300
産業振興課 ☎(42)2115
都市整備課 ☎(42)2116
(水道部門) ☎(42)2223
教育振興課 ☎(44)4400
子育て支援課 ☎(42)2230
議事事務局 ☎(42)2118
地域包括支援センター ☎(44)5233
ふるさとの森芸術村 ☎(42)4506
健康センター ☎(42)2615
(あゆり温泉)
温水プール ☎(44)5050

- 【矢吹町複合施設KOKOTTO】
中央公民館 ☎(42)2829
図書館 ☎(44)3595
未来くるステーション ☎(21)5410

受付時間 月曜日〜金曜日
(祝日、年末年始を除く) 8時30分〜正午、13時〜16時30分
☎024(533)0064
(多重債務者相談窓口専用)

税理士記念日

税の無料相談会

事前予約は不要です。申告書等に関する関係書類をご持参ください。

日時 2月23日(火)

午前10時〜午後4時

会場 白河市産業プラザ・人材育成センター 1階研修室

☎ 鈴木隆司税理士事務所

(27)0316

就職支援における登録会を実施します

ふくしま生活・就職応援センターの担当者による登録会を実施します。

相続登記に関するQ&A

相続登記の必要性・重要性及び自筆証書遺言書保管制度について皆さまにご理解いただくため、相続登記に関するQ&Aを全6回連載します。
●第1回目「法務局で自筆証書遺言書を保管することが出来ます」

Q 自筆で遺言書を書いたのですが、自分の死亡後、相続人に見つけてもらえるか心配です。どのように保管すればよいでしょうか？

A 原本が公証役場で保管される公正証書遺言と異なり、自筆証書遺言は、遺言者本人が適宜の方法で保管しますが、自宅等で保管する場合、遺言者本人の死亡後、相続人に見つけてもらえなかつたり、一部の相続人によって改ざんされるなどの懸念が指摘されています。このような保管面における心配を軽減するため、法務局で自筆証書遺言書を保管する制度があります。この制度では、遺言書の原本を法務局で保管するため、改ざんの心配もなくなります。相続人は遺言者の死亡後、遺言書の閲覧や証明書の交付請求をすることができます。相続人が閲覧等の請求をしたときは、他の相続人に法務局で遺言書を保管している旨を通知する仕組みになっていますので、一部の相続人が遺言書を隠匿するおそれはありません。保管方法の選択肢の一つとしてご検討ください。

【問い合わせ先】

- 福島地方法務局
☎024(534)1111
福島県司法書士会
☎024(534)7502

「笑気ガス」による「さわやか治療」を行っています!

- ・笑気ガスによる麻酔効果で治療の痛みや恐怖を軽減してくれます。
・インプラントのみならず、保険診療でも笑気ガスを利用した治療を受けることが可能になりました。
・治療後の麻酔による影響が少ないため仕事も可能です。

入れ歯・インプラント専門医、点滴療法専門医
たまち歯科医院 院長 佐久間 弘 西白河郡矢吹町田町191-4 ☎0248-44-4889

お知らせ

「出前講座」のご案内
財務省福島財務事務所では、地域のコミュニティ活動や各種団体の会合などにおいて、「おこづかい帳をつけよう(小学生向け)」「日本

あなただけの心の『絵本』をさがして・・・

『ゆきのひのおくりもの』

ポール・フランソワ 文
ゲルダ・ミュラー 絵
ふしみ みさを訳
鈴木出版



雪が降りそそぐ寒い日、お腹をすかせたこうさぎは、食べ物を探しに出かけます。にんじんを見つけお腹いっぱい食べると、こうまにも届けてあげることになりました。こうまが家に帰るとにんじんが置いてあり、こうまも別の動物へ届けます。友達を思う心温まるお話。

『きょうはせつぶん ふくはだれ?』

正岡 慧子 作
古内 ヨシ 絵
世界文化社



山に住む鬼の子が村へやってくると、「おには、そとーっ!」豆を投げられ、縁の下へ隠れます。そこには、全身真っ黒で「ふく」と名乗る男がいました。鬼の子が夢中で豆を食べているうちに、ふくは家に入って行きました。さて、その男の正体とは?

◆「ふるさと」の森美術館の展示
この時期恒例、光南高校美術展が今年も開催されます。今回は美術、アートファクトリー部所属部員が50余点展示。企画から会場設営、広報も生徒達が主体的に行い、年に一度の舞台を力を合わせ作り上げます。さて、今年度はどのような展示になるのでしょうか。若い感性の結晶の輝きに、ご期待下さい。

◆「常設展示室」まほろん移動ミニ展示「ようこそー古墳時代へ」
現在、ふるさとの館の常設展示室では、福島県文化財センター白河館(愛称「まほろん」)の収蔵資料のうち、あぶくま高原道路建設に伴う発掘調査の際矢吹町内で出土した、主に古墳時代の資料を特別展示しています。3月18日(木)までの期間限定展示です。鬼穴古墳出土の家形埴輪等、当館所蔵出土品と併せてこの機会にぜひご覧ください。

◆「あゆり館」の展示
【企画展】陶芸サークル作品展・ふるさとの森美術館の絵画教室作品展
2月期のあゆり館の展示は、当初の予定にありました「陶芸サークル作品展」の他、3月期の「ふるさとの森美術館

の絵画教室作品展」を合わせて開催します(例年、陶芸教室の作品も同時展示しておりましたが、今年度は陶芸教室が実施されなかったため展示はありません)。今年度は、コロナ禍の中、各団体の活動も縮小を余儀なくされ、例年規模での展示とはなりませんでしたが、ふるさとの森美術館の陶芸の館を利用し創作活動している「木曜会」と、町内有志の陶芸愛好家グループ「アトスペース矢吹」の両団体に、各メンバーの作品を持ち寄り展示していただく予定です。

ふるさとの森の絵画教室は、町内の小学生を対象に月1回、ふるさとの館の伝習室で開かれていたものです。新型コロナウイルスの影響で募集人数・開催日数が削減されたものの、計14名の子どもたちが講師の先生に学びながら絵画に取り組んでいます。絵画教室は3月までの開催ですが、これまでの子どもの成果を今回ご覧いただけます。

両会場の開催期間
【企画展】
1月31日(日)～2月21日(日)
【常設展示室】
1月16日(土)～3月18日(木)
時間 午前9時～午後5時
(企画展最終日は午後3時に閉館となります)
入場 無料

休館日 毎週月曜日
2月12日(金)、23日(火)

しど 中央公民館 催し
○押し花作品展
矢吹町在住の、押し花教室を主宰する奥屋かね子さんと生徒さん達の作品展です。今年で記念すべき20回目となります。様々な植物を押し花素材として用いています。趣向を凝らした新作の数々をご覧ください。春の訪れを感じてください。

期間 2月1日(月)～3月14日(日)まで

場所 矢吹町複合施設KOKO T T O 中央公民館 町民交流ホール

○令和2年度「交通事故防止絵画ポスターコンクール」作品展
町内の4つの小学校5・6年生が、交通安全意識の啓発と、無事故・無違反の安全・安心な社会の実現を願い、描き上げた作品を展示します。皆様ぜひ足をお運びください。

主催 矢吹町子ども会育成連絡協議会

期間 2月2日(火)～2月14日(日)

場所 矢吹町複合施設KOKO T T O 1階 西側通路
※各学校の入賞作品のみの展示となります。

KOKO T T O 開館時間
(月)～(土) 午前9時～午後9時

福島県経営革新計画承認事業

訪問理美容 まごのて ネットワーク

オシャレを楽しむ、日々を笑顔溢れる人生へ

0248-21-8938
受付時間: 09:00~17:00 (定休日: 土日祝)
メールは24時間受付中! info@magonote.asia

http://magonote.asia

図書館
●本の寄贈ありがとうございます。
川瀬 泰子 様
渡邊 信弥 様

講師 後藤 幸子 氏

内容 「笑いヨガ」

休館日 2月15日(月)
○ことぶき大学2月本講座案内日時 2月16日(火)午前9時30分～10時30分と午前11時～12時の2回に分けて行います。
場所 矢吹町複合施設KOKO T T Oホール

(日)祝 午前9時～午後6時
※2月7日(日)までは午後8時閉館となります。

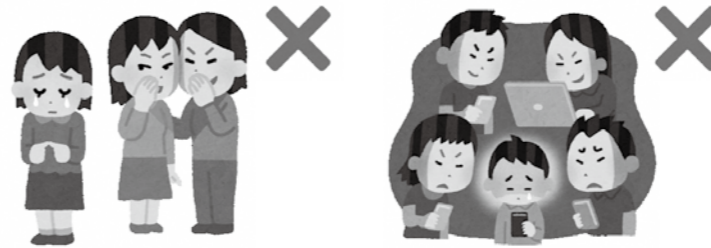
健康づくり情報板

【優しさは、心を結ぶ。】

～新型コロナウイルス感染症に関する誹謗中傷等はやめましょう。～

新型コロナウイルス感染症の拡大に伴い、感染へのおそれや不安などから、感染者やその関係者などに対する誹謗中傷、様々な場面での心無い言動が見受けられています。

福島県では、新型コロナウイルス感染症に関する誹謗中傷等の防止を呼びかけ、共感の輪を広げるため、皆さまの優しさや励ましの気持ちをハートにして届ける特設サイトを開設しています。



△ 差別や、個人的な憶測に基づく情報の拡散は絶対に行わないようにしましょう。

一人ひとりがお互いを思いやる気持ちを持ち、やさしさと励ましのきずなで新型コロナウイルス感染症を乗り越えていきましょう。

◆福島県問い合わせ先
県庁男女共生課 024(521)7188

HP 福島県 優しさは心を結ぶ 検索



←特設サイト
QRコード

☎ 保健福祉課 健康増進係 ☎(44)2300

2月の休日救急医療当番医表

(白河医師会) 診療時間…午前9時～午後5時 (小児科・内科・歯科)

診療日	小児科	電話番号	内科	電話番号	歯科	電話番号
7日(日)	みうら小児クリニック	28-1001	らくらく医院	54-5333	白河みなみ歯科クリニック	24-3730
11日(木)	わたなべ子どもクリニック	21-2166	よこむら整形外科クリニック	21-1455	白河歯科クリニック	22-7133
14日(日)	白河厚生総合病院	22-2211	吉田医院	23-4033	和田歯科医院	44-4180
21日(日)	ねもとキッズクリニック	21-5623	わたなべ内科医院	22-1531	内藤歯科クリニック	22-7252
23日(火)	樋口小児クリニック	42-2040	きたむら整形外科	42-5533	国井歯科医院	46-2558
28日(日)	みうら小児クリニック	28-1001	小針医院	42-2366	吉田歯科クリニック	51-1661
3月7日(日)	にしごうキッズクリニック	29-8725	渡部医院	44-4111	九番町歯科クリニック	27-3711

小児平日夜間救急外来のお知らせ

対象者 中学生(15歳)以下の子ども
受付時間 午後7時15分～9時15分
診療日 平日(月曜日～金曜日)
診療場所 白河厚生総合病院 小児科外来
☎(22)2211

診療前に、白河厚生総合病院へ必ず電話をしてください。
※急病者の利用を原則としていますので、薬は1日分となります。
※翌日は、かかりつけ医の診療を受けてください。



☎ 保健福祉課 健康増進係 ☎(44)2300

※PDF版広報やぶきの「町民のうごき」欄では、個人名の掲載を控えさせていただいておりますので、ご了承ください。

令和2年12月1日
現在の現住人口

人口 16,836 (-3)
男 8,448 (+10)
女 8,388 (-13)
世帯数 6,089 (+11)

※広報に掲載している毎月の現住人口は、県が公表する「福島県の推計人口」(国勢調査を基に算出)を転載しています。



「農短大生のひとりごと」

Vol. 2



寒さがより一層厳しくなり、雪がアグリカレッジ福島の田畑を白く覆い、積もる雪の高さが増してきました。先日アグリカレッジ福島では、2年生が1年間を通して行う卒業論文の全校発表会が行われました。2年生は1年間の成果を十分に発表し、1年生は来年度の自分の卒業論文の参考にするため、真剣に発表を聞いていました。

また、令和2年12月19日に町内で開催された鍋グランプリに参加させていただき、多くの方に農短大生が作った鍋を食べ

てもらったことができました。当日は気温がとても低く、雪も吹雪いていましたが、想像していた以上のお客さんが足を運んでくださり、ソーシャルディスタンスを守った中でとても賑やかなイベントでした。

現在農短大で校外活動を行う団体を設立中です。この団体が設立されればより一層矢吹町と関わる機会が増え、矢吹町とアグリカレッジ福島の2つを盛り上げてくれることになりそうです。是非とも楽しみにしてください！

(2年生・小野康平)



図 福島県農業総合センター農業短期大学校 (アグリカレッジ福島) ☎ (42) 41111

す な つ ぷ

大会出場報告・激励会 (敬称略)

12月22日 光南高校

●税に関する高校生の作文

- ・仙台国税局長賞
水野谷 咲英 (2年)

●パソコン甲子園2020

- ・いちまいの絵CG部門
有賀 里麻 (2年 アートファクトリー部)



やぶき里山短歌会

長生きは十分したからこころ
でと

思えど二錠の葉かかせず
松川千鶴子

試着室細身のズボン腰にあて
若かったらと溜息一つ
広川しづ子

帰れない子らに代りて墓石を
洗う婆に揺るるコスモス
吾妻芳子

五色沼のほとりの紅葉のうる
わしく
安部百合子

子供のよりに落ち葉拾いぬ

荒れ果てし三十三観音は整地
され
五十嵐綾子

隈戸川浴いに山百合ゆれる

生きがひと労を惜しまぬわが
友の

畑の白菜実を結ぶなり
小池サチ子

文芸

誕生

特別養護老人ホーム
エルピスやぶき

☎0248-21-5552

※申込み・見学など個別にて対応させていただきます。
お気軽に電話で、お問い合わせ下さい!!



「思い出の体育館」



体育が好きなので、6年間の楽しい思い出がつまった体育館を描きました。全体の遠近感をバランスよく表現することができました。

工夫したところは、床板の色味を変えながら一枚一枚丁寧に描いたことです。

好きな教科は体育です。スポーツの中では卓球が好きです。

やぶきっ子

MUSEUM



佐藤 初興さん
(善郷小学校6年)

す な つ ぶ

「リトミックとおはなしかい」
～複合施設「KOKOTTO」～

今月の
裏表紙



矢吹町シンボルマーク



発行 福島県矢吹町 〒969-0296 福島県西白河郡矢吹町一本木101 編集 企画総務課
電話 0248(42)2117 FAX 0248(42)2587
印刷 矢吹タイムス印刷
URL <http://www.town.yabuki.fukushima.jp>
E-Mail (企画総務課) kikakusoumu@town.yabuki.fukushima.jp

