



矢吹町広報誌 | Public Relations YABUKI

# やぶき

FEBRUARY. 2  
2022

No.635



～令和4年成人式～

新型コロナワクチン接種のお知らせ

申告相談会のお知らせ

# 所得税・住民税申告相談会について

問い合わせ▶ 税務課 ☎(42)2113

期日 2月17日(木)～3月15日(火)  
(土日・祝日を除く)  
場所 矢吹町役場2階大会議室

**事前予約制** 必ず事前予約のうえ、ご来場ください。

**事前予約方法** インターネット予約(24時間受付)及び窓口予約(平日、午後2時～5時受付)のみ。

※詳細は広報1月号もしくは町ホームページをご覧ください。

## 持参するもの

### ○収入に関するもの

①事業(営業・農業・不動産)・・・収入・経費の分かる明細書  
※収入・経費に関する領収書等をご自身で保管し、事前に明細書等にまとめてから来場してください。

②給与、公的年金・・・源泉徴収票

### ○その他必要なもの

申告者本人の口座番号が分かるもの(所得税が還付になる方)、税務署からのハガキ等(届いている方)、マイナンバーが分かるもの、本人確認書類

※マイナンバーの記載と運転免許証等の本人確認書類の提示が必要となります。

### ○控除に関するもの

①各種保険料控除・・・控除証明書(生命保険料、地震保険料、個人年金保険料、国民年金保険料等に関するもの)

※証明書等の提示が義務付けられています。

②障害者控除・・・障害者手帳、障害者控除対象者認定書(要介護等認定者用)

※障害者控除対象者認定書については、保健福祉課介護保険係へお問い合わせください。

③医療費控除・・・医療費控除の明細書もしくは医療費通知  
※医療費控除の明細書は必ず事前にご自身でまとめてから来場してください。詳細は広報1月号もしくは矢吹町ホームページをご覧ください。

## 注意事項

○書類に不備や不足等がある場合は、当日の相談受付ができない場合があります。事前にご確認ください。

○例年、個別に役場からお送りしていた申告相談会のご案内については、今年度からお送りしません。申告が必要な方は、必ず事前予約をするか白河税務署での申告書作成会場のご利用など、期限内の申告をお願いします。

○以下の申告内容については、白河税務署でお願いします。

土地・建物の売買による申告、初年度の住宅借入金控除の申告、雑損控除の申告、準確定申告、青色申告

# 白河税務署からのお知らせ

問い合わせ▶ 白河税務署 ☎(0248)22-7111 (音声案内で「2」番を選択)

## ○申告書作成会場を開設します

- ・場所 白河市産業プラザ人材育成センター
- ・期間 2月16日(水)～3月15日(火)午前9時～午後4時  
土曜・日曜・祝日を除く。

※会場の混雑緩和のため、会場への入場には「入場整理券」が必要です。入場整理券は会場での当日配付とLINEによる事前発行があります。入場整理券の配付状況に応じて、後日の来場をお願いすることがあります。配付方法の詳細は、国税庁ホームページの確定申告特集ページを確認願います。

## ○スマホから確定申告で手続き完結

「マイナンバーカード」と「マイナンバーカード対応のスマートフォン」をお持ちの方は、e-Taxで送信できます。また、マイナンバーカード対応のスマートフォン等をお持ちでない方も、「ID・パスワード方式の届出完了通知」(注)に記載されたID・パスワードがあれば、e-Taxで送信できます。

新型コロナウイルス感染症の感染リスク軽減のためにもご自宅からのe-Tax(電子申告)を是非ご利用ください。(注)「ID・パスワード方式の届出完了通知」の発行を希望される方は、申告されるご本人が顔写真付きの本人確認書類をお持ちの上、お近くの税務署までお越しください。

## ○医療費控除の適用を受けられる方へ

医療費控除又はセルフメディケーション税制の適用を受ける場合には、「医療費控除の明細書」又は「セルフメディケーション税制の明細書」の添付が必要となります。

また、医療費控除の対象とした医療費等の領収書は、自宅で5年間保存する必要があります。

## ○申告義務のない還付申告者に係る申告期限等について

申告義務のない方が行う還付申告は、5年間提出することができます(令和3年分の確定申告の場合は、令和8年12月31日まで)。

# 3回目の新型コロナワクチン接種が始まります！

～新型コロナワクチン集団接種・医療機関での個別接種について～

問い合わせ▶ 保健福祉課 健康増進係 ☎(44)2300

2月1日から、順次、3回目の接種を希望する方のための矢吹町文化センターでの集団接種及び指定された医療機関での個別接種が始まります。

昨年6月、7月までに2回目の接種を完了した方(主に65歳以上の方)で、往復ハガキで接種を希望すると回答された方には、接種場所、日時の入った文書がご自宅に送付されていますので、ご確認をお願いします(1月中旬頃送付)。2回目の接種が8月以降の方(主に65歳未満の方)は、3月以降に順次、接種に関する案内文書をご自宅に送付する予定ですので、ご確認ください。

なお、国の方針に基づき、全ての市町村は、今後、「ファイザー社製ワクチン」に加えて、「モデルナ社製ワクチン」も取り扱うようになります。国からのワクチンの供給状況により、接種することが出来るワクチンが異なる場合がありますので、ご理解をお願いします。

## <1・2回目と異なるワクチンを用いて3回目を接種した場合の安全性と効果について>

英国では、2回目接種から12週以上経過した後に、様々なワクチンを用いて3回目接種を行った場合の研究が行われ、その結果が報告されています。

**安全性** 3回目の接種後7日以内の副反応は、1・2回目と同じワクチンを接種しても、異なるワクチンを接種しても安全性の面で許容されること

**効果** 1・2回目接種でファイザー社ワクチンを受けた人が、3回目でファイザー社ワクチンを受けた場合と、武田/モデルナ社ワクチン(※)を受けた場合のいずれにおいても、抗体価が十分上昇すること  
(※)武田/モデルナ社ワクチンは、3回目は50 $\mu$ g接種することになっているが、本研究では100 $\mu$ g接種した結果が報告されている。

ワクチンの組み合わせ			抗体価
● ファイザー	→	● ファイザー	↑ 抗体価は 上昇
	→	● モデルナ	
● ファイザー	→	● ファイザー	

出典: Munro APS, et al. The Lancet. December 2021

# 子育て世帯生活支援特別給付金(ひとり親世帯以外)の申請をお忘れではありませんか？

本給付金については、広報やぶき8月号でお知らせしておりましたが、申請をお忘れではありませんか？  
給付金の詳細については8月号または町ホームページをご確認のうえ、対象となる方は忘れずに申請を行ってください。

## 支給額

児童1人当たり一律5万円

※本給付金の支給は対象児童1人につき一度限りです。  
※ひとり親世帯分の子育て世帯生活支援特別給付金を受け取った方は受給できません。

## 申請期限

令和4年2月28日(消印有効)

## 申請・お問い合わせ先

矢吹町役場 子育て支援課

〒969-0296 矢吹町一本木101番地 電話番号:0248-42-2230

※受付時間は平日の午前8時30分～午後5時15分までです。

※本給付金の詳細については、右記の町ホームページよりご覧いただけます。



町ホームページQRコード



# 町税等を滞納するとどうなるの？

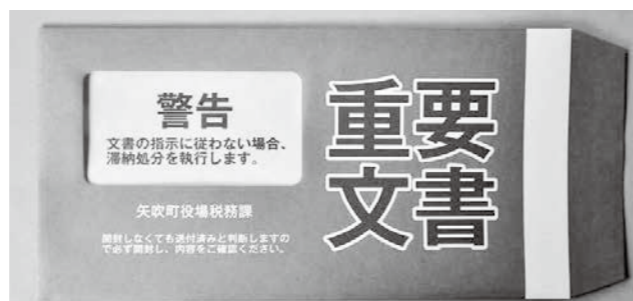
問い合わせ 税務課 ☎(42)2113

## ◎税の公平性を保つため、滞納処分を行います

町税等の納期限後20日を経過しても納付が確認できない場合は、督促状を発送します。

さらに地方税法では「督促状を発送した日から起算して10日を経過した日までに完納しないとき」は、「財産を差し押さえないければならない」と定めており、滞納処分の対象となります。

町では納税者の納付忘れ等を考慮し、催告書などで滞納がある旨をお知らせし納付を促しています。封筒が届いたら必ず開封して中身を確認してください。



催告書の封筒

## それでも納付されない場合

納期限内に納付した多くの方との公平を保つために、財産（預貯金、給与、年金、不動産、生命保険など）の差押え等の滞納処分を行い、滞納された町税等へ充当します。町では催告書の送付回数や、滞納処分件数を増やすなど滞納処分を強化しておりますので、町税等の納付については納期限内に納付するよう心掛けてください。

※町では、公平性を保つために、延滞金を徴収しています。

※催告書の送付は滞納されている全ての方に送付するとは限りません。督促状が届き、それをそのままにした時点においても滞納処分を受ける場合がありますので、ご注意ください。

## ◎白河地方広域市町村圏整備組合滞納整理課への移管

平成26年10月1日に設置された白河地方広域市町村圏整備組合滞納整理課では、「税負担の公平性の確保」と「市町村税の徴収率向上」のため、組合構成市町村（白河市、西白河郡及び東白川郡の計9市町村）から市町村税滞納事案の移管を受け、法律に基づく強制的な徴収（財産の差押えや、差押えた財産の公売、捜索など）を行っており、その徴収額は年々増加しています。

□令和3年度差押実績の累計(4月～10月分)

差押種別	差押件数	差押金額(円)
預 金 差 押	160	4,300,611
給 与 差 押	110	3,595,441
出 資 金 差 押	2	399,000
税 還 付 金 差 押	2	51,605
生 命 保 険 差 押	12	531,784
不 動 産 差 押	5	土地9筆差押
そ の 他 差 押	7	156,020
合 計	298	9,034,461

※ホームページで毎月差押実績等の更新をしています。

町では、悪質、資産や収入があるのに納税しない、高額滞納などの各移管要件にひとつでも該当する滞納者を毎年1月に選定し、滞納整理課との移管協議に基づき、最終的に移管者を決定しています。

□令和2年度白河地方広域市町村圏整備組合滞納整理課における矢吹町の徴収実績

移管人数	移管金額(円)	徴収金額(円)
35人	54,562,902	31,592,957

## 口腔ガンには高濃度ビタミンC点滴！

サプリのビタミン剤を飲んでも効果が出ない口腔ガンや慢性疲労、肩の痛みなど様々な体の不調は、高濃度ビタミンC点滴が有効！さらに、血液オゾン療法と組み合わせるともっと効果的！インプラント手術でも腫れや痛みを抑えてくれます。

入れ歯・インプラント専門医、点滴療法専門医  
**たまち歯科医院 院長 佐久間 弘** 西白河郡矢吹町田町191-4 ☎0248-44-4889

# 上下水道課からのお知らせ

問い合わせ 上下水道課 上下水道係 ☎(44)5152

## くみ取り便槽や単独処理浄化槽をお使いの方へ

○合併処理浄化槽への転換をお願いします。

くみ取り便槽やトイレの汚水のみを処理する単独処理浄化槽を使用されている場合は、台所や洗濯などの生活排水が処理されずに河川や側溝に排出され、様々な水環境問題の原因となっています。

合併処理浄化槽は全ての生活排水を処理することができ、水環境の保全に十分な役割を果たすことができます。

・合併処理浄化槽設置のための支援制度があります。

新しく合併浄化槽を設置する場合及びくみ取りや単独浄化槽から合併浄化槽へ転換する場合、予算の範囲内で補助金を交付します。要件等詳細についてはお問い合わせください。

・維持管理は専門業者と委託契約を結びましょう。

あらかじめ専門業者と委託契約を結んでおけば、保守点検や清掃を定期的実施してもらえるので面倒なことはありません。

・保守点検は県知事の登録を受けた業者に委託してください。

主な点検内容は、浄化槽が正しく稼働しているか、機器の調整、修理、消毒剤の補給や汚泥の蓄積状況の確認などです。

・清掃は市町村長の許可を受けた業者に委託してください。浄化槽は適正に使用していても、1年程度経過すると微生物が汚泥となって溜まります。

汚泥が溜まりすぎると機能に支障をきたし、水質の低下や悪臭の原因となりますので、年一回の清掃が必要になります。

指定検査機関の法定検査を受けてください。

浄化槽の管理者(使用者)は、保守点検、清掃とは別に浄化槽法の規定に基づき、設置後使用開始3カ月経過後～5カ月の間とその翌年から年1回の法定検査が義務付けられています。

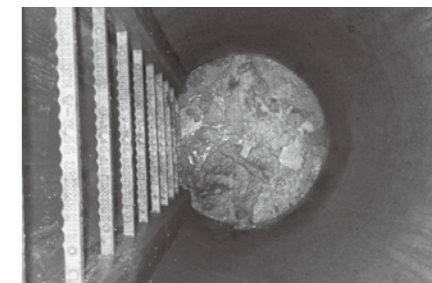
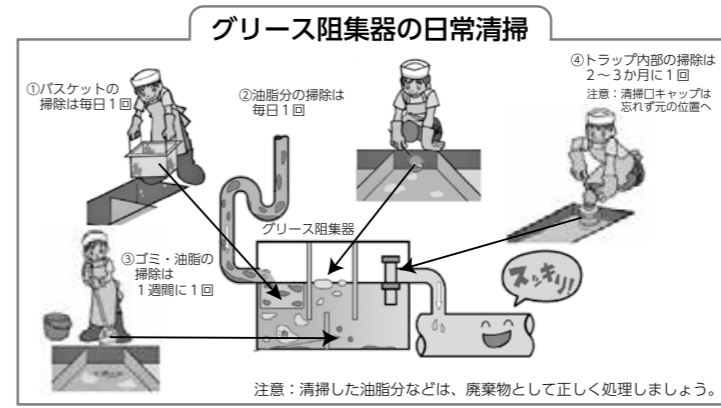
## 除害施設(グリストラップ等)の適正な維持管理をお願いします

町内に埋設されている下水道管において、油脂分を多く含んだ排水が冷え固まり、閉塞する(詰まる)事案が発生しています。下水道管が閉塞すると、その排水を流した人だけでなく、多くの使用者が「下水道を使えない」状況となります。特に除害施設を設けている使用者は、定期的に油脂分を掃除するなど適正な維持管理をお願いいたします。

なお、除害施設とは、下水道自体に害を及ぼすゴミや油脂分等を、下水道に流す前に除去する施設で、主に飲食業や大型施設に設けられています。

### 定期的に掃除をしましょう！

掃除をおこたると、悪臭が発生したり、ゴキブリなど害虫の発生場所になってしまいます。



閉塞した下水道施設



正常な下水道施設



## 地域とともにある学校 ～地域学校協働活動紹介～

問い合わせ▶ 教育振興課 生涯学習係 ☎(44)4400

町教育委員会が地域学校協働活動のコーディネートを行ったものについて、ご紹介します。(令和4年度以降は、各幼稚園・小中学校に配置された地域学校協働活動推進員がコーディネートを行います)

活動内容：総合的な学習の時間

見学を通して、大池公園が作られた理由や歴史的価値、伝統などについて学ぶ。

対象：矢吹小学校3年生

実施日：12月8日

協力者：第二区自治会 大野康統さん



協力者の声

雨の中でも子どもたちが熱心に聞いてくれたので感心しました。第二区自治会は、歴史や伝統行事の面で子どもたちに伝えたいことが多い地域であることを知ってもらいたい。

学校の声

大池公園の歴史について理解が深まりました。子どもたちも真剣に話を聞いていました。

活動内容：家庭科

「ミシンにトライ!手作りで楽しい生活」ミシンの使い方

対象：三神小学校5年生

実施日：12月10日

協力者：ソーイングママ



協力者の声

子どもたちは話をよく聞いてスムーズにできていました。また、譲り合いながらミシンを使っていたので感心しました。

学校の声

スムーズにミシン縫いを行うことができました。またこのような機会があれば、お願いしたいと思います。

※地域学校協働活動とは…

地域住民等の参画を得て、地域全体で子どもたちの学びや成長を支えるとともに、「学校を核とした地域づくり」を目指して、地域と学校が相互にパートナーとして連携・協働して行う様々な活動です。

### ～矢吹町地域学校協働活動事業立ち上げ準備研修会を行いました～

12月14日に、町内の幼稚園長および町内小中学校の担当教職員、公民館関係職員、図書館長等が参加し、地域と学校をつなぐ地域コーディネーター「地域学校協働活動推進員」の役割に焦点をあてた研修会を開催しました。講師に全国体験活動ボランティア活動総合推進センターの興相(こおろぎ)寛氏を迎え、幼稚園や学校が町内の社会教育施設を活用する際のプログラムづくりや、地域の人材を探すヒントなどについて講義を受けました。

グループワークでは、「コミュニティ人材を探そう!」をテーマとして熟議を行い、「地域全体で共有を図ることが重要」、などの意見がありました。



## 第48回 矢吹町文化祭『あゆり祭』2022 開催テーマ大募集!

問い合わせ▶ 中央公民館 ☎(42)2829(矢吹町複合施設内)

皆さんの想いととも、来年度のあゆり祭を盛り上げていきましょう!  
たくさんのご応募お待ちしております。

応募締め切り 2月28日(月)必着

### ◆『あゆり祭』とは

あゆり祭基本理念「自主参加・自主決定・自主運営」のもと、9月下旬から11月までの間、中央公民館をメイン会場として、さまざまな展示や各種発表会が開催されます。

### ◆応募資格

町内に居住または、町内に通勤・通学している方。

### ◆応募内容

町民参画型の文化祭をより一層盛り上げるため、子どもから高齢の方まで親しみやすい、明るいテーマとします。※字数および形式は問いません。

### ◆応募方法

町複合施設に備え付けの応募用紙よりお申ください。応募の際、開催テーマ、テーマの説明、住所、電話番号、氏名(フリガナ)、年齢、職業(在学の方は学校名と学年)を明記してください。

### ◆審査・発表

作品の審査は、あゆり祭運営委員会で行います。入選作品の発表は、3月下旬頃に入選者本人に直接通知します。

### ◆表彰について

入選作品 3点(最優秀賞1点、優秀賞2点)  
贈呈品 賞状および副賞(図書カード。最優秀賞5千円分、優秀賞3千円分)  
表彰式は、第48回あゆり祭開催式にて行います。

### ◆応募上の注意

- 一人何点でも応募できますが、作品は自作かつ未発表のものに限ります。なお、応募作品が既に他で使用されているものと同じ、または類似していることが判明した場合や応募に際して疑義が判明した場合は、審査結果発表後であっても賞を取り消すことがあります。
- 応募作品は返却しません。
- 入選作品の著作権は、「あゆり祭運営委員会」に帰属します。
- 個人情報については、応募の確認、応募状況の整理、入賞者への通知以外には使用しません。

## 矢吹町内農産物等放射性物質検査結果のお知らせ

問い合わせ▶ 農業振興課 農政係 ☎(42)2115

矢吹町放射能測定センターで測定しました町内農産物等の放射性物質の検査結果は次のとおりです。

- 下記については、検出限界値を超える農産物等はありませんでした。

【野菜】リーフレタス、ショウガ、ノラポウナ

【果樹】ユズ 【加工品】イモガラ

検査日

令和3年12月1日～12月28日  
総数：5件

- 食品衛生法に規定する基準値(平成24年4月～)

区分	基準値
飲料水	10ベクレル(Bq/kg)
一般食品	100ベクレル(Bq/kg)

測定は予約制となっておりますので、事前に申し込みをしてください。(☎29-8741)なお、測定できるものは一般流通物を除く、農産物・井戸水・農業用培土等で、測定には1kg、(きのこに限り500g)からの検体が必要です。

毎月15日は仏に関するなんでも相談会

会場 総合葬祭あおき しらかわ本社 (白河市大観音前 39)

時間 9:00～16:00

気になること不安なことなんでもご相談ください

エンディングノート1冊プレゼント!

ご予約はお電話・LINEで ▶

あおき ☎0120-75-4949

・感染対策  
・家族葬・樹木葬  
・費用について

LINE 友だち追加QR

矢吹で37年  
これからもずっと矢吹で。

プリント配線板製造

協栄サーキットテクノロジ株式会社  
(旧社名：福島協栄株式会社)

福島県西白河郡矢吹町塚の上305-2  
TEL: 0248-42-3151 https://www.kyoel.co.jp/kct/



# 「矢吹の教育を考える会」

「大人が変われば子どもも変わる」



## 令和3年度重点テーマ メディアのルールづくりは一人一人から

### ◎子どもの学びの習慣化(4つの提言)の推進

- 提言1 家庭で勉強する習慣を
- 提言2 食事や睡眠などを適切にとる(早寝・早起き・朝ごはん)習慣を
- 提言3 テレビやゲーム、携帯電話、パソコンなどの使用はルールを決めて
- 提言4 読書を楽しむ習慣を

最重要  
実践事項

町では、子どもの学びの習慣化の推進として「提言4 読書を楽しむ習慣を」をテーマに町内の各小中学校がそれぞれ取り組んでいます。

今回はその実践例として矢吹小学校の取組みについてご紹介します。

### 【1 チェックシートの活用】

矢吹小学校では、毎週水曜日をメディアチェックデーと定め、保護者の協力のもと「矢吹の教育を考える会」4つの提言に関することについて振り返る活動を行っています。

チェックシートを活用し、それぞれの項目について子と親が一緒になって話し合い、◎・○・△を記入していきます。

「今週は、毎日早寝・早起き・朝ごはんがきちんと守れたな」「読書の時間が少なかったから、来週は読書量を増やそう」といった振り返りを行うことで意識の向上に努めています。

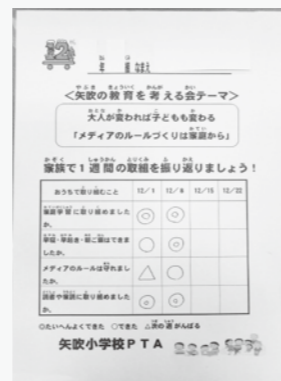
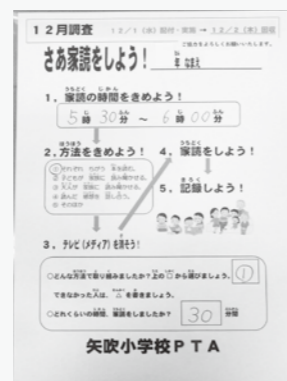
### 【2 「家読(うちどく)」の取組み】

本年度の矢吹小PTAの取組みの1つとして「家読(うちどく)」の推奨をしています。

テレビ等のメディアを消し、家族みんなで本に親しむ時間を作ることを通して、メディアコントロールに努めています。

### 【家読(うちどく)の取組み】

- 1 家読の時間を決める。
- 2 家読の方法を決める。
  - ① それぞれ ちがう本を読む。
  - ② 子どもが家族に読み聞かせる。
  - ③ 大人が家族に読み聞かせる。
  - ④ 読んだ感想を話し合う。
  - ⑤ その他
- 3 テレビ(メディア)を消して「家読」をする。
- 4 記録をする。(月に1回集計をする。)



「家読」の実施状況は、5月調査の時は76%の実施率でしたが、11月調査の時は86%に上昇しております。方法の多くは「①それぞれ ちがう本を読む」ですが、低学年を中心に「③大人が家族に読み聞かせる」や「②子どもが家族に読み聞かせる」取組みをしている家庭もあります。

今後とも実施を継続していくことで「読書を楽しむ習慣作り」に努めていきます。

「矢吹の教育を考える会」についてのお問い合わせ 矢吹町教育委員会教育振興課 (☎44-4400)  
(今年度事務局) 矢吹中学校 (☎42-2201)

# 矢吹町地域ぐるみの 火災予防を目指して!!

福島県立光南高等学校と矢吹消防署とのコラボレーション企画  
イラスト作成：光南高等学校

第7弾



「救助隊員キュージーロー」

## 「たばこ」による火災を 予防しましょう!!



「犬の消防士グスタフ」

たばこによる火災は、毎年、全国的にも出火原因の上位を占め、過去に矢吹町でもたばこによる火災が発生しています。ほんの少しの注意で防げますので、以下のポイントにご注意ください。



### 【寝たばこをしない!】

飲酒後に寝たばこをし、寝込んでしまったため、火災になっても気づくのが遅れ、一酸化炭素中毒などで亡くなるケースがあります。

寝たばこは絶対にやめてください。



### 【ポイ捨てをしない!】

何気なく捨てた「たばこ」が燃え移り、大火災を引き起こす可能性があります。たばこのポイ捨ては、絶対にしないでください!

### 【吸殻をゴミ箱に捨てない!】

吸殻を直接ゴミ箱に捨てたり、灰皿に溜まった吸殻を完全に消えているか確認せずにゴミ箱に捨てると、消えていなかった火種がゴミ箱内で燻り、周囲に延焼拡大してしまう可能性があります。

吸殻を、そのままゴミ箱に捨てるのは絶対にやめましょう。



ご自身、そして大切なご家族を守るため、たばこ火災の危険性を再度認識し、火災予防の対策を徹底していきましょう。



就寝前、外出前にもう一度、  
たばこの吸い殻を確認をしましょう。

問い合わせ 火災・救急・救助は119  
矢吹消防署 ☎(42)3762

## 現道舗装工事完了のお知らせ

問い合わせ 都市整備課 道路整備係  
☎(42)2116

現道舗装整備事業は、砂利道を舗装することで生活環境が向上することを目的としております。今回、町道明新中1号線(一部)、町道上敷面2号線、町道本城館3号線の工事を完了しました。



(明新中地内)

総延長 L=110m  
幅員 W=2.5m



(上敷面地内)

総延長 L=74m  
幅員 W=2.5m



(本城館地内)

総延長 L=79m  
幅員 W=2.5m



## 町長談話

テーマ **今は感染防止対策をしっかりと。  
(Stop & Goで行きましょう)**



矢吹町長 蛭田泰昭

新年早々、新型コロナウイルス(オミクロン株)が猛威を振るい、世界中を席巻しています。

本誌新年号では、原稿執筆の12月時点でコロナがワクチン等で一時制圧できた状況(本町は9月66例目から、新年1月半ばまで4ヶ月近くコロナ感染0)に力を得て、寅年は「千里を駆ける」「虎穴に入らずんば虎児を得ず」の年、「ポジティブに行こう。気をつけながら、町の経済、文化、地域活動を再び活性化するのが大切。コロナ感染0でも、それら活動の灯と人の絆が消えてはコロナとの闘いは負けだ」と書きました。

私は新型コロナウイルスに対処する場合、良いシナリオと悪いシナリオを考えてコトに臨んでおりますが、「存じのとおり、年末年始の全国的な人流と感染力の極めて強いオミクロン株の全国への拡散により、状況は急変。悪い方のシナリオが現実化しました。

リスクが大きい「感染拡大期」(新変異株と人流の拡大

のツケが来る時期)は活動を抑え気味にし、リスクが小さい「感染収束期」(ワクチン接種と人流の抑制等の対策の効果発現期)には様々な活動を再開・展開し、人間と社会の絆を

確認・再構築するのです。今は、状況に応じた柔軟かつ機動的なStop&Go(ストップアンドゴー)作戦で行くのが経済・文化・地域活動の維持発展と社会の安全・安心を両立させる道、即ち、「ウイズコロナ」実践法と考えます。(事務局や主催者は設営・準備等大変で恐縮です)

さて、この再度の危機的状況への切り札は3回目のワクチン接種です。(もう一つの切り札候補の経口治療薬は、現段階では効果と数が限定的の模様。一方、3回目のワクチン接種は諸外国や神戸大学等の臨床研究でオミクロン株にも有効とされています。)

本町では医療関係者等の協力を得つつ、接種を当初よりも大きく前倒し、65歳以上の方には、1月後半に接種券を

発送、2月1日から接種開始。本誌を皆様が一覧になる頃には、既に65歳以上の希望者は順次接種を進めている予定です。

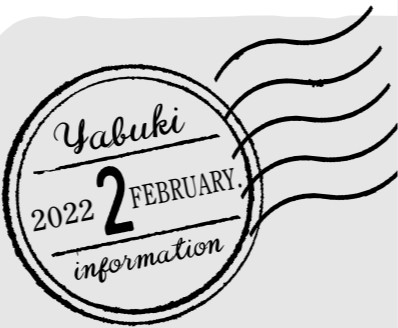
オミクロン株は重症化しないと言いますが、ワクチンの中和抗体が体内に残る期間が良いが、その抗体は日々減るため、油断は禁物。接種券の案内が来た方は、極力案内された日に接種してください。後の希望者が列に並んでおります。

65歳以上の接種を2月中旬に円滑・安全、迅速に進めて、3月中には64歳以下、従来接種対象外の5歳~11歳の子ども達も接種できるよう準備を進めています。(希望者への接種を集団でなく、医院等で個別に進める。子ども達は小学校等で集団生活をしているので、早く守りたいのです。)

皆様とご家族、地域の方々の安全と健康、いのちを守るため、3回目の接種を皆様のご理解を得て進めた後、安全・安心と地域・文化・経済活動の両立、町の活性化・盛り上げ、頑張りましょう!

追伸

「町長談話」のページを頂いているのに、町民の皆様のいのちと安全を守るのが第一として、どうもコロナとワクチン接種や災害関連の話が多いようです。次号以降では、私の取り組みたい、矢吹の将来像「デジタル田園タウン」の中身(町の発展と「誰一人取り残さない」ために必要)②矢吹の将来に大きな影響を与える10年約1千億円の大事業「阿武隈川遊水地」③「国道4号4車線化」国・県の各局面、各機関からの後押しを得て、「矢吹鏡石道路」として事業認可を受けて事業化されました。どう対応し、どう活かすか(町の道路網を将来の矢吹町発展に向けて大きく見直し、マスタープラン(基本構想)を作る)等、この2年で見直した、或いは実現してきた具体的な政策等についても話したいと思えます。



## 募集

しらかわ介護福祉  
専門学校学生募集

令和4年度の新入生を募集します。高校生・社会人対象。

試験日  
2月19日(土)

出願期間2月1日~10日  
3月19日(土)

出願期間3月1日~7日  
※令和4年4月より高等教育無償化制度の認定校となっております。

※各種就学支援制度が充実しています。詳細はホームページまたはお問い合わせください。  
しらかわ介護福祉専門学校  
☎(21)1294

年金委員を募集しています

年金に関する国や日本年金

# おしらせ



午後1時30分~3時

会場 県南保健福祉事務所

担当者 精神科医、保健師

申込方法

面接相談は事前予約が必要ですので、お問い合わせ先までご連絡ください。保健師の電話相談は、随時対応します。

※予約受付時間は、午前8時30分~午後5時15分です。

場(予約先)  
県南保健福祉事務所 保健福祉課 障がい者支援チーム  
☎0248(22)5649

税理士記念日

「税の無料相談会」

東北税理士会白河支部では社会貢献活動の一環として無料相談会を開催します。

日時 2月23日(水)

午前10時~午後4時

会場 白河市産業プラザ・人材育成センター

事前予約は必要ありません。

## お知らせ

土地の境界問題で困りではありませんか

境界問題の解決を支援します。  
筆界特定制度(筆界を明確にします)

申告書等に関する関係書類をご持参ください。  
園鈴木隆司税理士事務所  
☎0248(27)0316

法務局の職員が専門家の意見を踏まえて、申請者等の意見に拘束されず、真実の筆界を特定します。※明渡しなど、所有権に関する問題を直接解決することはできません。

土地家屋調査士会ADR制度(境界問題全般を解決します)

土地家屋調査士及び弁護士が相談・調停を行い、問題解決のお手伝いをします。

※相手方の承諾がないと手続きを進めることができません。詳細は法務省または福島県土地家屋調査士会のホームページをご覧ください。

園

筆界特定制度

福島地方法務局不動産登記部門 地図整備・筆界特定室

☎024(534)2048

土地家屋調査士会ADR制度

境界紛争解決支援センター

ふくしま

☎024(535)3937

「(一社)700MHz(メガヘルツ)利用推進協会」によるテレビ受信障害対策工事について

携帯電話の新しい電波利用開始にともない、テレビ映像に影響が出る恐れのある一部地域の「ご家庭にチラシを配布(必要により訪問)する予定です。」

2月24日(木)以降に影響が出た場合は、(一社)700MHz利用推進協会が無償で回復作業を行いますので、下記コールセンターまでご連絡をお願いします。

☎700MHzテレビ受信障害対策コールセンター

受付時間 午前9時~午後10時(年中無休)

☎0120(700)012

(フリーダイヤル)



# 福島県の最低賃金

## 1. 地域別最低賃金

福島県内で働くすべての労働者とその使用者に適用されます。  
(※「2. 特定最低賃金」が適用される労働者を除く。)

福島県最低賃金	最低賃金額(時間額)	効力発生年月日
	828円	令和3年10月1日

## 2. 特定最低賃金

福島県内で次の業種で働く方に適用されます。

業種	最低賃金額(時間額)	効力発生年月日
自動車小売業 (二輪自動車小売業(原動機付自転車を含む)を除く。)	894円	令和3年12月24日
輸送用機械器具製造業	890円	令和4年1月13日
電子部品・デバイス・電子回路、電気機械器具、情報通信機械器具製造業 (医療用計測器製造業(心電計製造業を除く)を除く。)	856円	
非鉄金属製造業	886円	
計量器・測定器・分析機器・試験機・測量機械器具・理化学機械器具、時計・同部品、眼鏡製造業	889円	

注1. 次に掲げる者は除かれますが、福島県最低賃金が適用されます。

- 18歳未満又は65歳以上の者
- 雇入れ後3月未満の者であって、技能習得中のもの
- 清掃、片付けその他これらに準ずる軽易な業務に主として従事する者
- ①～③のほか「電子部品・デバイス・電子回路、電気機械器具、情報通信機械器具製造業」にあつては、小型電動工具 若しくは手工具を用いて行う穴あけ、かしめ、巻線、組線、取付け又は小物部品の包装若しくは箱入れの業務に主として従事する者

最低賃金についてのお問い合わせ、ご相談先  
福島労働局 賃金室 (☎024-536-4604) 又は各労働基準監督署へ

つながらない場合  
☎050(3786)0700  
(有料)

車・バイクなどの移転・抹消の手続きはお済みですか?

自動車税種別割・軽自動車税種別割は、毎年4月1日現在の車検証等に登録されている所有者(所有権留付車両の場合は使用者)に課税されます。

例年、「所有していない車両の納税通知書が届いた」、「納税通知書が届かない」などのお問い合わせが寄せられています。

廃車、下取り、壊れて使用していない、引越して住所変更した等のときは、3月末までに移転・変更等の手続きが必ず必要です。

もし、手続きを終了しないまま4月1日を迎えると、令和4年度も今年度と同様に課税され、納税通知書は元の住所あてに郵送されますので、ご注意ください。早い時期に手続きを済ませていただくようお願いいたします。

さい。

自動車税に関するお問い合わせ  
福島県南地方振興局 県税課

☎(23)1519

軽自動車税に関するお問い合わせ  
矢吹町役場 税務課

☎(42)2113

移転・抹消等の手続きに関するお問い合わせ

普通自動車等：東北運輸局 福島運輸支局 登録部門

☎(050)55402015  
軽自動車：軽自動車検査協会 福島事務所

☎(050)38161837

国民年金基金制度のご案内  
自営業の方やその家族、学生などの国民年金の第1号被保険者の皆様へ

国民年金基金は、自営業の方やその家族、学生などの国民年金の第1号被保険者の方々がゆとりある老後を過ごせるよう、国民年金に上乗せする公的な年金制度です。

に加入している20歳以上60歳未満の方および60歳以上65歳未満の方や海外に居住されている方で国民年金に任意加入している方です。

65歳から生涯受け取ることができる終身年金が基本ですので、長い老後の生活に備えることができます。

掛金は全額が所得から控除できるので、所得税と住民税が軽減されます。受け取る年金も公的年金等控除の対象になりますので、税制面で優遇されます。

万が一早期に亡くなったとき、家族に遺族一時金が支払われますので、掛け捨てになりません。(一部の年金タイプを除く)遺族一時金は全額非課税です。※2022年1月現在

加入した時に確定した掛金額と年金額は変わりません。

加入時の内容でお支払した場合

ご加入いただいた後も掛金の額を口数単位で増減できます。

全国国民年金基金 福島支部  
☎0120(65)4192  
(フリーダイヤル) 又は

全国国民年金基金で検索

みんなのカフェ

「みんなのカフェ」は、認知症の方やその家族、支援者、医療や介護の専門職、地域住民などが気軽に集まって交流や情報交換をする、誰もが気軽に参加できる「集いの場」です。

日時 2月10日(木)  
午前10時～12時

場所 矢吹町福祉会館  
(「リオンドール矢吹東店」向い)

参加費 1人100円

新型コロナウイルスの感染状況等により開催を中止する場合があります。

矢吹町地域包括支援センター  
☎(44)5233

心配ごと相談

日時 2月8日(火)  
午前9時～11時30分

会場 保健福祉センター 相談室  
☎(44)5210

※事前に電話予約が必要です。

※「吉川幸雄弁護士相談」も午前9時から11時30分まで行います。

2月の企業献血

献血日 2月28日(月)  
時間・会場

- 午前9時30分～11時30分 役場庁舎前
- 午後1時～3時 アネスト岩田(株)福島工場
- 午後4時～5時 山形印刷(株)

2月は矢吹町役場に加え、2企業様よりご協力いただきます。※次回は3月9日(水)の予定です。

今月の納税など

固定資産税……4期分  
国民健康保険税……8期分  
介護保険料……8期分  
後期高齢者医療保険料……7期分  
下水道受益者負担金……4期分

2月農業委員会

「農地法許可申請」受付期限及び定例会  
受付期限 2月1日(火)  
定例会 2月15日(火)  
※3月の定例会は3月18日(金)の予定です。申請受付期限は3月4日(金)となります。

農業者振興課 農業委員会 事務局 ☎(42)2115

## ご葬儀、仏事の事なら

全日本葬祭業協同組合連合会(全葬連)認定ご葬儀事前相談員のいる当店へお気軽にご相談下さい。お電話でのご相談も承っています。

全葬連のif共済会の加入も取り扱っております。1万円の入会金でもしもの時を安心して迎えることができます。詳しくはお気軽にお問い合わせください。

大切な時のお手伝い  
if 安心と信頼の全葬連共済会加盟店  
総合葬祭 有限会社 ひらが  
矢吹町本町213 ☎42-4151 FAX 42-4157

やぶき葬祭会館 風ひかる丘 ひらが斎苑 家族葬 ホール 慈想館  
矢吹町井戸尻222-26 ☎42-4711・FAX 42-4157

介護 認知症対応グループホーム  
利用定員18名・全室個室  
自宅介護が困難な方ご相談下さい  
医療法人栄心会 さかえ内科クリニック附属 さかえハートホーム矢吹  
矢吹町小松222 ☎21-9556

福島県経営革新計画承認事業  
訪問理美容 まごのて ネットワーク  
オシャレを楽しみ、日々を笑顔溢れる人生へ  
☎0248-42-2239  
【受付時間】09:00～17:00(定休日:土日祝)  
メールは24時間受付中! info@magonote.asia  
http://magonote.asia



# 祝 令和 4 年 成人 式



## 虹



写真：須藤写真館

### 令和4年成人式

「令和4年成人式」が1月9日、町文化センターで開催され、男性107名、女性91名、合わせて198名の新成人が、新たな歩を踏み出しました。今回の成人式のテーマである『虹』は、コロナが収束し始め、成人式を開催できるまでに至った経緯を、「雨が上がり虹がかかる」という意味を込めて、成人式実行委員会により決定されました。

式典では、新成人を代表して三村博文さんが蛭田泰昭町長から成人証書を授与され、本田千遥さんが「私たちは、20歳を迎えたばかりでまだまだ未熟ではありますが、自らの理想の実現はもとより、皆様の期待に応え、恩返しができるよう、日々精進して参ります。」と謝辞を述べました。

また、実行委員会を代表して二瓶俊介さんが、「成人として晴れの門出を迎えた今、大人としての自覚を持ち、責任ある社会人として常に前向きに歩んでいくことをここに誓います。」と決意の言葉を述べました。

新成人の皆さん、誠におめでとうございます。



式典や移動中は終始マスクを着用



成人証書を授与される三村さん

決意の言葉を述べる二瓶さん

※登壇時および写真撮影時のみマスクを外しています。

## 健康づくり 情報板

### 今月のテーマ ▶ 新型コロナウイルス感染予防のための歯みがきスタイル

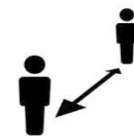
～ウイルス感染予防のための歯みがきについて～

歯みがきで口腔内の細菌数を減らすことは、むし歯や歯周病を予防するだけでなく、ウイルス感染症を予防することにつながるため、歯みがきはとても重要です。

～歯みがきスタイルについて～

#### 1 洗口場が混まないようにしましょう

○ソーシャルディスタンスを保ち、並んで待つ。  
○密にならないために、時間帯をずらして行う。



#### 2 歯みがき中の私語はやめましょう

○歯みがきによる飛沫が飛び散りやすくなるので、私語は控える。



#### 3 歯みがき中は口を結んだ状態にしましょう

○前歯の裏をみがくときは、特に飛沫が飛び散らないように口を手で覆って磨く。



#### 4 うがいは少ない水で1～2回、吐き出すときは低い姿勢でゆっくりと

○ブクブクうがいはできる限り少ない量の水（10mlくらい）で行う。  
○水を吐き出すときは、はね返らないように低い位置からゆっくり吐き出す。



#### 5 片付けるときには、歯ブラシの清潔に注意

○使用した歯ブラシは流水下でよく洗い、水分をよく切ってから、ヘッド部分を上にして風通しの良い場所で保管する。



相談窓口	対応時間	電話番号等
受診・相談センター（発熱等の症状がある方）	平日・休日問わず24時間対応	0120-567-747
一般相談（コールセンター）	平日 8:30～21:00 土日祝日 8:30～17:15	0120-567-177 (FAX:024-521-7926)
※耳の不自由な方は、FAXでご連絡ください。		
こころの電話（福島県精神保健福祉センター）	平日9:00～17:00	024-535-5560

### 2月の休日救急医療当番医表（白河医師会）

●診療時間…午前9時～午後5時

診療日	小児科	電話番号	内科	電話番号	歯科	電話番号
6日(日)	みうら小児クリニック	28-1001	いがらし内科クリニック	21-9111	たまち歯科医院	44-4889
11日(金)	白河厚生総合病院	22-2211	大高整形外科	23-9988	佐久間歯科医院	44-3118
13日(日)	にしごうキッズクリニック	29-8725	大高内科胃腸科	24-1456	佐藤歯科医院	23-1184
20日(日)	わたなべ子どもクリニック	21-2166	片倉内科胃腸科クリニック	27-2770	鈴木歯科医院(立石)	22-6191
23日(水)	ねもとキッズクリニック	21-5623	片倉医院 産科・婦人科	23-2459	鈴木歯科医院(表郷)	32-2029
27日(日)	樋口小児クリニック	42-2040	かねこクリニック	24-3111	すすき歯科	44-5555
3月6日(日)	みうら小児クリニック	28-1001	くにい増見クリニック	46-2258	須藤歯科医院	22-6460

### 小児平日夜間救急外来のお知らせ

対象者 中学生(15歳)以下の子ども

受付時間 午後7時15分～9時15分

診療日 平日(月曜日～金曜日)

診療場所 白河厚生総合病院 小児科外来 ☎(22)2211

診療前に白河厚生総合病院へ必ず電話をしてください

※急病者の利用を原則としていますので、薬は1日分となります。

※翌日は、かかりつけ医の診療を受けてください。

日中から発熱など体調の悪い場合は、早めにかかりつけ医へ診療時間内に受診してください。



問い合わせ▶ 保健福祉課 健康増進係 ☎(44)2300



## 統計功労者表彰



12月20日、福島県統計功労者表彰における表彰伝達式が町役場で行われました。統計功労者表彰は、統計の普及発展に貢献した功績が顕著であり、他の統計事務従事者の模範と認められる方に贈られるものです。

- 総務大臣表彰  
高村キミ代さん（八幡町）
- 福島県統計協会名誉会長表彰  
遠藤 大さん（小松）  
小坪 祥隆さん（中畑南）  
酒井 清喜さん（弥栄）  
坂本 明司さん（北町）  
鈴木いみ子さん（八幡町）

温かいご支援ありがとうございます

## 五区喜楽会より手縫いの雑巾が寄贈されました



12月10日、今年も会員手縫いの雑巾204枚が町教育委員会へ寄贈されました。渡辺マサ会長と大野キヨ子副会長から手渡された雑巾は町内の各幼小中学校へ配付し、活用させていただきます。

## 交通安全啓発活動を実施しました



12月10日、一本木地区において白河地区交通安全協会矢吹支部による交通安全啓発活動が実施されました。この活動は、「年末年始の交通事故防止県民総ぐるみ運動」の取組として実施されたもので、町の交通安全協会では、今後も交通安全に係る危険個所の改善や啓発活動を通じ、町民のみなさまの安全・安心な交通環境の整備に努めて参ります。

## 株式会社浅川電設及び浅川誠吾様より浄財を寄附いただきました



町の子どもたちの教育振興・充実のために役立てていただきたいと、浅川電設及び浅川誠吾氏個人より、浄財が寄付されました。12月15日、浅川電設の浅川誠吾代表取締役と伊藤彰人取締役副社長が役場を訪れ、蛭田町長、鈴木教育長へ浄財が手渡されました。

## 知事が視察に訪れました



内堀雅雄知事が12月17日に町を訪れ、阿武隈川遊水地の整備予定地や複合施設KOKOTTOを視察されました。知事は遊水地について、「国、県、町と一緒に丁寧に整備を進め、きめ細やかにフォローすることが大事。地元の声をしっかり受け止めたい」と述べられ、町長らと意見を交わしました。

## まちの話題

YABUKI TOWN TOPICS

## 秋の叙勲で旭日双光章を受章



12月15日、県電気工事工業組合理事長の浅川誠吾さん(株)浅川電設代表取締役)が受章の報告に訪れました。東北七県電気工事組合連合会副会長を務めるなど、長年にわたる電気工事業界の発展への功績が認められたものです。「受章は、関係者や組合員の協力によるもの。業界仲間を代表して頂いた」と受章の感想を述べられました。

受賞おめでとうございます

## 法務大臣表彰

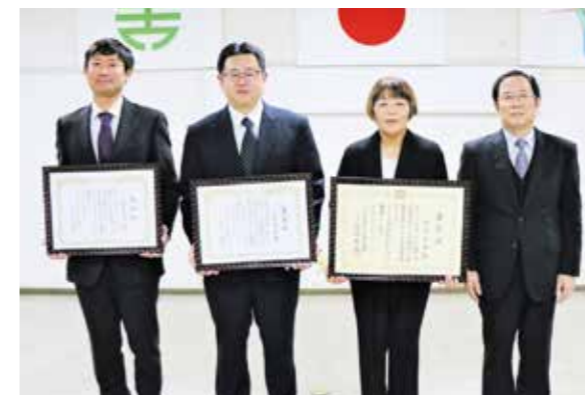


12月16日、白河保護司会矢吹支部の保護司、森田一實さんが受賞報告のため訪れました。平成14年から保護司を務め、19年間にわたり、保護観察対象者の更生支援に力を注いでこられました。また、平成29年から令和2年までの3年間、矢吹支部長を務め、後進の指導にも尽力されています。

保護司は、保護観察官と協働し、保護観察を受けている人に面接を通じた助言や指導を行い、受刑者等が社会復帰する環境の働き掛けなど、犯罪や非行をした人の立ち直りを支援する活動を行っています。現在、矢吹町には8名の保護司がいます。それぞれ何名かの対象者を担当し、改善更生を図るとともに、犯罪予防のための活動を行っています。

## スポーツ推進委員功労者表彰伝達式

12月22日に令和3年度スポーツ推進委員功労者表彰伝達式が行われ、教育長より、小針栄子さんに全国スポーツ推進委員連合功労者表彰、小針幸蔵さん、根本大介さんに福島県スポーツ推進委員協議会功労者表彰がそれぞれ伝達されました。長年にわたりスポーツの推進に尽力されてきたことが認められたものです。



## 文部科学大臣地域文化功労者表彰

12月27日に藤田正雄さんが受賞報告に訪れました。町史編纂室長や町文化財保護審議会長などを歴任され、長年にわたり町の歴史の継承や文化財の保護に尽力されました。また、町郷土史研究会等の顧問を務め、地域史の研究や伝統芸能活動の推進等に精力的に活動されるなど、これらの功績が認められたものです。







アグリカレッジ福島で日々農業を学び、  
県内で就農を目指す!

Vol.14

## 農短大生のひとりごと

花き経営学科2年 戸戸 七海

皆さんいかがお過ごしでしょうか。

アグリカレッジ福島では、先月開催されたHappy

Sunday内のス  
テージイベント

『餅つき体験』  
に参加し、地域  
の子どもたちと  
ふれあうなど、



貴重な体験をすることができました。  
また、今月から2年生が自主研修期間となり、1年  
生が主体となって活動する時期となりました。そ  
れに伴って、2年生は仲間  
と過ごした寮での生活もま  
もなく終わります。  
卒業まで残り1か月ほど  
となり少し寂しいですが、  
次年度に向けての準備を少  
しずつはじめていきたいと  
思います。



問い合わせ 福島県農業総合センター  
農業短期大学校(アグリカレッジ福島) ☎(42)4111

## 地域おこし協力隊

### 「私と地域と協力隊 Vol.9」

今回の  
コラムの  
担当は

いまむら なおみ  
今村 直美 隊員です。

先日、ことぶき大学でSDGsについてお話をさせて頂く機会を得ま  
した。



参加者から「自分たちは高齢ではあるけれど、学ぶことをやめないでいましょう」「子どもたち  
が戻り、新しい命を育みたいと思う町づくり・子どもへの教育が大切だと思った」「子どもたちに  
豊かな未来を残すために私たちは何をすればよいか、小さなことでもやっていきたいと思った」と  
いう言葉が寄せられました。

学んで気づいて、そしてできることからアクションに移してみ  
る…そんな小さなことの繰り返しが大変なんだろうと改めて感  
じました。そして、それは誰もができることなのだと思います。

SDGsの始めの一歩は、自分たちの次の世代に思いを馳せ、その子どもたち  
が笑顔で暮らせるように、今の自分たちを振り返ることからだと思っています。



問い合わせ 商工推進課 地域活性化係 ☎(42)2119

## おたのび

### 大会出場報告・激励会

12月17日  
・第24回全国小学生ティーボール選手権大会  
オール矢吹ジュニア



## 中町ポケットパークで イルミネーション

中心市街地活性化事業の一環として、中町  
ポケットパークでイルミネーションを点灯して  
います。

ぜひ、お誘い合わせのうえ、ご覧ください。  
・点灯期間 2月末まで(午後5時~午後9時)



## 文化講演会を開催しました



12月11日に町複合施設KOKOTTOで、石山波恵先生(株式  
会社波恵ダンス主宰)をお迎えし「～見て・聞いて・ためになる  
～爆笑健康講演」を題に講演会を開催しました。

2年ぶりの開催となったこの講演会は、矢吹町女性団体連絡  
協議会が地域女性の地位向上を目的として行っているものです。  
「健康」であることの大切さやそのために必要なことなど、日  
常生活で実践できる石山先生のお話しに、参加者は終始笑顔  
で耳を傾けていました。

## 「ボランティア交流会」、「みんな元気会」を開催



ボランティア交流会



みんな元気会

町社会福祉協議会主催の「ボランティア交流  
会」は12月8日に開催され、赤十字奉仕団員等へ  
の功労表彰やボランティア団体へ奨励金の交付、  
また、フラダンスなどのステージ発表が行われま

した。また、同協議会主催による12月11日開催の「み  
んな元気会」ではひとり暮らしの高齢者らが招かれ、  
ひかり保育園児や光南高校生らによるステージなど  
を鑑賞しました。

## ～無火災・無災害の誓い新たに～ 町消防団出初式



「令和4年矢吹町消防団出初式」が1月9日、新型コロ  
ナウイルス感染症対策を講じながら矢吹小学校体育館  
で行われ、団員など約150人が参加しました。

式は、厳粛な雰囲気の中で執り行われ、藤井源喜団長  
の式辞に続き蛭田統監が訓示を述べ、団員たちは今年1  
年の無火災・無災害の誓いを新たにしました。

### 火の元に注意!

冬は空気が乾燥し、暖房器具も頻繁に使用するた  
め、火災が起りやすい季節です。各家庭での火の  
元・火の取り扱いには十分にご注意ください。

## クリスマスおはなし会を開催しました



クリスマスや冬をテーマにした小学生向けの読み  
聞かせ会が行われ、参加した子どもたちは、読み聞  
かせボランティアサークルが披露するエプロンシア  
ターやブラックシアターに真剣に耳を傾けました。

この事業は、町が取り組む「地域学校協働活動」の  
一環として、地域における子どもたちの学習の場づく  
り、子どもの豊かな心の育成を目的として実施してい  
ます。

### 仲間を募集しています

主に町内の小中学校で活動する本の読み聞かせボランティアサークルでは、一緒に活動する仲間を  
募集しています。興味のある方は、図書館までお気軽にご連絡ください。

☎ 図書館 ☎(44)3595



## 矢吹町の うごき

人口と世帯 令和3年12月1日  
現在の現住人口

人口 17,155人  
男 8,580人  
女 8,575人  
世帯数 6,196世帯

※ 広報に掲載している毎月の現住人口は、県が公表する「福島県の推計人口」（国勢調査を基に算出）を転載しています。なお、今月から令和2年国勢調査確定値に基づく推計を掲載しています。

※PDF版広報やぶきの「うごき」欄では、個人名の掲載を控えさせていただいておりますので、ご了承ください。

### おすすめ! 今月の絵本

おふくさん

服部美法 文・絵／大日本図書

おふくさんたちは、山の奥でみんな仲良く暮らしています。ある日、「今からおまえたちを怖がらせてやるぞ!」と、鬼がやって来ました。「怖い顔はつまらない! 鬼さん、一緒に笑いましょ。」おふくさんたちは、みんなで鬼を笑わせようと考えます。



おかあさん おかあさん おかあさん…

大島妙子 著／佼成出版社

今日は、大好きなホットココアの味がしません。ちょっとお熱があるみたい。「お薬買って帰ってね。すぐ帰ってくるから。」とお母さんは慌てて出かけてしまいました。ウトウトしていたら、外は雪が吹雪いていました。大丈夫かなあ、お母さん。



展示  
ふるさとの森  
芸術村

042・4506

《ふるさとの館》の展示

光南高校美術展

光南高校美術部とアートファクトリー部を中心とした美術展です。両部員それぞれの作品や動画等の共同作品の制作、また、企画展案内はがき・会場設営等の準備まで生徒達自身で作りに上げる企画展です。

《あゆり館》の展示

陶芸サークル作品展

「ふるさとの森芸術村絵画教室展」

大人と子ども、それぞれの芸術活動の成果をご紹介します。『陶芸サークル作品展』は、当ふるさとの森にある『陶芸の館』で活動している水曜会・木曜会とことぶき大学陶芸部、そして夏休み期間にふるさとの森で開催された子ども向けの陶芸教室の講師、長瀬道代さんを中心とする「アートスペース矢吹」の皆さんの陶芸作品

を、『絵画教室展』はふるさとの森で月一回、小学生を対象に開催している絵画教室での子ども達の習作を、それぞれご覧いただけます。

両会場の開催期間

【期間】 1月30日(日)〜  
2月20日(日)

【時間】 午前9時〜午後5時  
(企画展最終日は午後3時に閉館となります)

【入場料】 無料

【休館日】 毎週月曜日  
2月15日(火)

しど  
催し  
中央公民館

042・2829

押し花作品展

矢吹町で押し花教室を主宰する奥屋かね子さん、生徒さんの発表会です。今年で21回目となります。様々な植物を押し花素材として用い、想像力豊かに作られた新作をどうぞお楽しみください。

【期間】 2月1日(火)〜  
3月22日(火)まで

【場所】 町複合施設  
KOKOTTO 町民交流  
ホール

Yabuki Lantern Night  
フォトコンテスト

12月25日に大池公園にて開催されたYabuki Lantern Nightの感動的な一瞬を切り取った、フォトコンテストを開催します。初めての開催で大盛況となりました。美しく幻想的なクリスマス夜の夜空をお楽しみください。

【期日】 2月22日(火)〜  
3月27日(日)まで

【場所】 町複合施設  
KOKOTTO ギャラリー

【開催時間】  
(月〜土)午前9時〜午後9時  
(日・祝)午前9時〜午後6時

【休館日】 2月21日(月)  
3月21日(月)

「交通事故防止絵画ポスター  
コンクール」作品展

町内の4つの小学校5・6年生が、交通安全意識の啓発と、無事故・無違反の安全・安心な社会の実現を願い、描き上げた作品を展示します。皆様ぜひ足をお運びください。

【主催】 矢吹町子ども会育成会連絡協議会

【期間】 2月1日(火)〜  
2月13日(日)

【場所】 町複合施設KOKOTTO1階 西側通路

※各学校、入賞作品のみの展示となります。

ことぶき大学本講座案内

●ことぶき大学2月本講座中止のお知らせ

令和4年2月15日(火)に実施を予定しておりましたが、ことぶき大学2月本講座について、新型コロナウイルス感染拡大防止のため中止いたします。

図書館

044・35995

●本の寄贈ありがとうございました。

室井 大和 様  
岡嶋 和弘 様

## 文芸

やぶき里山短歌会

冬銀河まるでダイヤを蒔いたよう  
八十路に沁みる寒さ忘れて

今野フミ子

文化勲章の受章決まりし長嶋氏  
訥弁を押し喜びかたる

佐藤典子

こんなにも味よき米が安値とは  
「ひとめぼれ」と、新米を食ぶ

高田優子

シャッターの街に広がる良き煮り  
もとは旧家の塀の中より

高村輝雄

柔軟な心を磨け恩師の教え  
今更にして乏しさを知り

広川しづ子

捻挫して亡夫の遺した杖をつく  
あの日の姿に吾も似て来て

村上佳子



作品名  
「思い出のみち」



今月のやぶきっ子

三村 優奈さん  
(善郷小学校 6年)



作品について一言

6年間毎日のように通った廊下を描きました。遠近法を用いて奥行きを表現したり、窓や掲示物など、細かい部分や影の描写まで工夫して上手に表現することができました。

授業では体育が好きで、将来の夢は弁護士になることです。

## 成人式 (1月9日)



矢吹町役場 企画総務課

〒969-0296 福島県西白河郡矢吹町一本木101  
TEL 0248 (42) 2117 / FAX 0248 (42) 2587  
E-Mail kikakusoumu@town.yabuki.fukushima.jp



古紙パルプ配合率60%再生紙を使用しています  
環境にやさしい植物油インキを使って印刷しています

矢吹町の  
公式SNSを  
チェックしよう



Facebook  
公式アカウント



YouTube  
公式チャンネル

スマートフォンアプリ  
でも「広報やぶき」を  
ご覧になれます



マチイロ