



# やぶき

DECEMBER. 12  
2023

No.657

スポまち！  
長官表彰2023



スポーツ庁「スポーツ・健康まちづくり優良自治体表彰2023」受賞式

- ・矢吹町スポーツ×デジタル振興プロジェクト
- ・矢吹町表彰式
- ・「奥州街道御宿場めぐり」プロジェクト

# 「スポまち!長官表彰2023」を受賞!!

## 「スポまち!長官表彰2023」を 福島県内で初受賞

問い合わせ

生涯学習課 スポーツ振興係  
企画・デジタル推進課 デジタル推進係

☎(21)9112  
☎(21)9110

矢吹町が今年度から進める「スポーツ×デジタル振興プロジェクト」の取り組みが評価され、スポーツ庁より「スポまち!長官表彰2023」を受賞しました。

「スポまち!長官表彰2023」とは、2021年度にスポーツ庁で創設されたスポーツを活用した「地方創生」「まちづくり」に積極的に取り組もうとする自治体のアイデアを、室伏広治スポーツ庁長官より表彰し、全国に広く知っていただくための「スポーツ・健康まちづくり優良自治体表彰」であり、今年度は本町を含む全国で26の自治体が表彰されました。

福島県内の自治体を受賞するのは初めてで、今後もより一層スポーツを活用したまちづくりを進めていきます。



## 本町の取り組みについて

### 【目標内容】

スポーツとデジタルを掛け合わせ、関係・交流・流入人口の増加に向けた取り組みを推進

### 【目標分野】

- スポーツを活用した経済・社会の活性化
- スポーツを通じた健康増進・心身形成・病気予防
- 自然と体を動かしてしまう「楽しいまち」への転換

### 【概要】

計画期間：～令和8年3月

※ウェルビーイング：身体的・精神的・社会的に良好な状態にあることを意味する概念のこと。

#### 〈現状・課題〉

- ① 全年代におけるスポーツ・健康づくりの参加機会が減少傾向=体力低下、フレイル増加の懸念
- ② 官民協働や稼ぐ力の不足、旗振り役である推進事業体の不在
- ③ 既存施設の役割がセクション化しており賑わいの規模が限定的

#### 〈総合的な取組内容〉

### 1 ウェルビーイング向上を実現させるソフト事業の開発

体力・運動能力向上

タレント発掘事業

スポーツを活用した英語教育

ヘルスケア

ジュニアアスリート活動支援

デジタル地域通貨と体験の連動

### 2 スポーツコミッションの設立

(仮称)  
矢吹スポーツコミッション

### 3 スポーツコミッションとハード整備による相乗効果

#### 新設



マルチフィールド



クラブハウス機能+ジム

#### 既存公共施設



矢吹町複合施設KOKOTTO



未来くるやぶき

### 4 効果

① 賑わい創出

② データ連携基盤を通じたサービスの相互利用

# 令和5年度矢吹町表彰

## 晴れの受賞

おめでとうございませう。

今年度の「矢吹町表彰式」が11月22日、町複合施設KOKOTTOで行われ、各分野で貢献・活躍された次の方々が受賞されました。

### 功 勞



えんどう ひろし  
遠藤 大さん  
(小松・80歳)

平成15年から20年間、行政区長として自治行政の推進に寄与されました。

### 功 勞



おおたけ としかず  
大竹 利一さん  
(大町・75歳)

平成7年から27年11か月間、町上下水道事業経営審議会委員として上下水道事業の推進に寄与されました。

### 現代の名工



おかわ ただお  
小川 正生さん  
(善郷内・65歳)

昭和58年から今日まで40年間にわたり塗装工として専門技術の研さんに励み、町民生活の向上に貢献されています。

### 現代の名工



しらかさ けんぞう  
白坂 健三さん  
(曙町・79歳)

昭和34年から今日まで64年間にわたり洋裁師として専門技術の研さんに励み、町民生活の向上に貢献されています。

### 現代の名工



いごう あきひろ  
猪合 昭博さん  
(三城目・83歳)

昭和30年から今日まで68年間にわたり洋裁師として専門技術の研さんに励み、町民生活の向上に貢献されています。

### 農業功勞



おおた せいぎ  
太田 誠喜さん  
(三城目・75歳)

そ菜(ブロッコリー・なす)を耕作する他、水稻を耕作。水稻とそ菜の複合経営を確立し、地域の農業振興に大きく貢献されています。

### 農業功勞



さくま こうへい  
佐久間 講平さん  
(新町・70歳)

そ菜(ハウストマト)を耕作する他、水稻を耕作。地域農業の指導的役割を果たし、地域の農業振興に大きく貢献されています。

### 現代の名工



いじま しげお  
飯島 重治さん  
(中丸・71歳)

昭和44年から今日まで54年間にわたり造園工として専門技術の研さんに励み、自然と共生する地域づくりに貢献されています。

# 奥州街道「御宿場印」めぐりプロジェクト

このプロジェクトは、江戸時代に整備された5街道の一つである奥州街道の宿場ごとに「御宿場印」を作成し、各宿場に足を運んでいただくことを目的としたものです。県内奥州街道沿いの5信用金庫（福島・二本松・郡山・須賀川・白河）が共同で始動したもので、10月14日（土）よりスタートしました。同月12日（木）には、プロジェクトスタートに際し、白河信用金庫 新白信ビルにてキックオフセレモニーが執り行われました。



白河市の「白坂宿」から国見町の「貝田宿」までの32宿場・36種類の御宿場印があり、矢吹町では、「矢吹宿」、「中畑新田宿」、「大和久宿」の3つの御宿場印を、やぶき観光案内所にて販売しております。

また、大和久宿と泉崎村の踏瀬宿の御宿場印デザインを共同で作成したことから、矢吹・泉崎コラボ企画として、2宿場の御宿場印を購入いただいた方には、素敵なプレゼントをご用意しております。是非、この機会に奥州街道めぐりをしてみてください！

**【販売所】**  
やぶき観光案内所

**【販売物】**  
宿場印帳  
1冊 2,500円  
御宿場印  
1枚 300円  
(矢吹宿  
中畑新田宿  
大和久宿)

**【お問い合わせ先】**  
商工観光課地域活性係 ☎(42)2119  
やぶき観光案内所 ☎(21)7800

## 12月3日から12月9日は「障害者週間」です



私たちの周りには、外見では分からなくても援助や配慮を必要とする人がいます。ヘルプマークは「手助けが必要な人」と「手助けしたい人」をつなぐマークです。

### 配布について

- 対象者  
義足や内部障がい、視覚障がい、聴覚障がい、難病など援助や配慮を必要としている方
- 配布場所  
役場1階 保健福祉課窓口
- 費用  
無料
- 申請に必要なもの  
身分証明書（障がい者手帳、健康保険証、運転免許証等）  
※代理での申請が可能です。代理申請の場合は、代理の方の身分証をご持参ください。

### マークを見かけたら

- 電車やバスで…席を譲りましょう。
- 駅や商業施設などで…困っている時には、声を掛けるなどの配慮をお願いします。
- 災害時は…安全に避難するための支援をお願いします。

問い合わせ ▶ 保健福祉課 福祉係 ☎(44)2300

### 合理的配慮を知っていますか？

障害者差別解消法では、行政機関や事業者が障害のある人に合理的配慮を行うことで、障害のある人とならない人の共生社会の実現を目指しています。

合理的配慮とは、日常生活や社会生活で生じる困りごとや障壁を解消するための調整を行うことを言い、行政機関や事業者には、障害のある人から配慮を求められたときに負担が重すぎない範囲で対応することが求められています。

### 【合理的配慮の具体例】

- 段差がある場合に、スロープなどを使って補助する。
- 筆談、読み上げ、手話などによるコミュニケーション、分かりやすい表現を使って説明をするなどの意思疎通の配慮を行う。



# 高齢者福祉サービス事業について

問い合わせ▶ 保健福祉課 福祉係 ☎(44)2300

矢吹町では65歳以上の高齢者等に対し、さまざまなサービスを提供しています。

※下記のサービスを利用する場合は、役場保健福祉課又は社会福祉協議会に申込が必要となります。

サービス名	対象者	内容
配食サービス(ふれあい弁当)事業	次のいずれかに該当する方 ①70歳以上のひとり暮らしの高齢者 ②高齢者のみの世帯で、日常生活に支障がある方	ひとり暮らしの高齢者の健康を維持するため、栄養バランスに配慮したお弁当の配達と安否確認を行います 【実施回数】毎週1回 【利用料】200円/1食
緊急通報システム事業	次のいずれかに該当する方 ①おおむね65歳以上のひとり暮らし高齢者 ②ひとり暮らしの重度障がい者	65歳以上のひとり暮らしの高齢者に、いざという時の安心のため、簡単な操作で緊急事態を通報できる機器を設置します 【利用料】無料 ※ただし、機器を稼働するための電気・電話料金は利用者負担となります
老人はり、きゅう、マッサージ等の施術費助成	次のいずれかに該当する方 ①満70歳以上の方 ②満65歳以上の身体障がい者手帳1級又は2級の方	はり・灸・マッサージ等の施術費用の一部を助成します 【助成券】額面1,000円/当該年度最高6枚 ※医療保険制度と併せての利用はできません
訪問理美容サービス	寝たきり等により店舗に行くことが困難な在宅の方で、 ①介護保険法による要介護3～5の方 ②身体障がい者手帳1級又は2級の方	寝たきり等のため、理容院、美容院へ行くことができない方に、理容院等の理美容師に自宅まで来てもらう訪問サービスで使用できる利用券を交付する 理美容院については町指定店舗より選択する 【利用券】額面2,000円/当該年度最高4枚
老人家庭寝具類乾燥消毒サービス事業	ひとり暮らしの高齢者、高齢者世帯又は寝たきり高齢者のいる世帯	寝具類の乾燥消毒に対する費用を助成します 【実施回数】年2回 【利用料】寝具の種類により540～2,700円/枚(生活保護世帯及び町民税非課税世帯は無料)
高齢者にやさしい住まいづくり助成事業	65歳以上の高齢者(介護保険の対象者を除く。)であって、その生計中心者の所得が所得制限限度額以下の方	介護保険の対象でない高齢者が要介護(要支援)状態とならないように住宅を改修する費用の一部を助成します 改修の種類は介護保険法に規定する居宅介護住宅改修費の支給対象となる住宅改修と同じです 【限度額】180,000円 ※所得制限があります
さわやか訪問収集事業	自らごみを搬出することが困難で次のいずれかに該当する方 ①ひとり暮らしの65歳以上の方 ②ひとり暮らしの40歳以上の方で、身体障害者手帳、療育手帳、精神保健福祉手帳を所持している方 ③同居者が高齢者、虚弱者、年少者等によりごみを搬出することが困難な方と同居する65歳以上の方又は身体障害者手帳等を所持する40歳以上の方 ※親族、近隣の方の協力によりごみ搬出可能な方は対象外	利用者の家庭ごみの訪問収集と安否確認を行います 【収集日】毎週1回、木曜日又は金曜日 【利用料】無料
いきいきサロン事業	地区の高齢者	地区の公民館に集まり、お茶や会話を楽しみながら体操やゲームをして、コミュニケーションを図り生きがいづくりを行っています 【実施回数】月1回、2時間程度 【利用料】100円/1回

※利用料は令和5年度の料金です。

# 町人事行政の運営等の状況を公表します

問い合わせ 総務課 総務係 ☎(42)2117

「地方公務員法」及び「矢吹町人事行政の運営等の状況の公表に関する条例」に基づき、町職員の給与や職員数、勤務条件などの人事行政の運営等の状況について、次のとおりお知らせします。

## ■ 町職員に関する状況

(1) 職員の採用、退職の状況（令和4年4月2日～令和5年4月1日）

	採用者数（A）	退職者数（B）	(A) - (B)
職員数	4人	6人	△2人

※退職者の内訳は、定年退職1人、自己都合退職5人です。

(2) 定員適正化計画

	2年度	3年度	4年度	5年度	6年度
計 画	156人	155人	158人	160人	160人
実 績	154人	155人	156人	154人	-

## ■ 職員の給与の状況

町職員の給与は、民間給与の調査に基づく県人事委員会の勧告及び他の地方公共団体などの均衡を考慮して、町議会の議決を経て条例で定められております。

(1) 令和4年度職員給与費の状況（普通会計決算）

（単位：千円）

職員数 (A)	給 与 費				職員一人当たりの 給与費(B/A)
	給 料	職員手当	期末・勤勉手当	計 (B)	
137	461,861	84,642	199,324	745,827	5,444

※職員手当には、退職手当は含みません。

(2) 職員の平均給料月額、平均年齢の状況（令和4年4月1日現在）

区 分	一 般 行 政 職		技 能 労 務 職	
	平均給料月額	平均年齢	平均給料月額	平均年齢
矢 吹 町	307,000円	40.4	-	-
福 島 県	326,500円	43.0	321,200円	54.8

※技能労務職については、該当者が少数で個人が特定されるため、掲載しません。

(3) 職員の初任給、経験年数別、学歴別平均給料月額の状況（令和4年4月1日現在）

区 分	初 任 給		経験年数 10年	経験年数 15年	経験年数 20年
	一般行政職	大学卒	189,500円	263,080円	292,200円
高校卒		157,900円	-	-	-

※大学卒の経験年数20年及び、高校卒については該当者なし

## ご葬儀、仏事の事なら

全日本葬祭業協同組合連合会（全葬連）認定  
ご葬儀事前相談員のいる当店へお気軽にご相談  
下さい。お電話でのご相談も承っています。

全葬連のif共済会の加入も取り扱っております。  
1万円の入会金でもしもの時を安心して迎えることが  
できます。詳しくはお気軽にお問い合わせください。



大切な時のお手伝い

if 安心と信頼の全葬連共済会加盟店

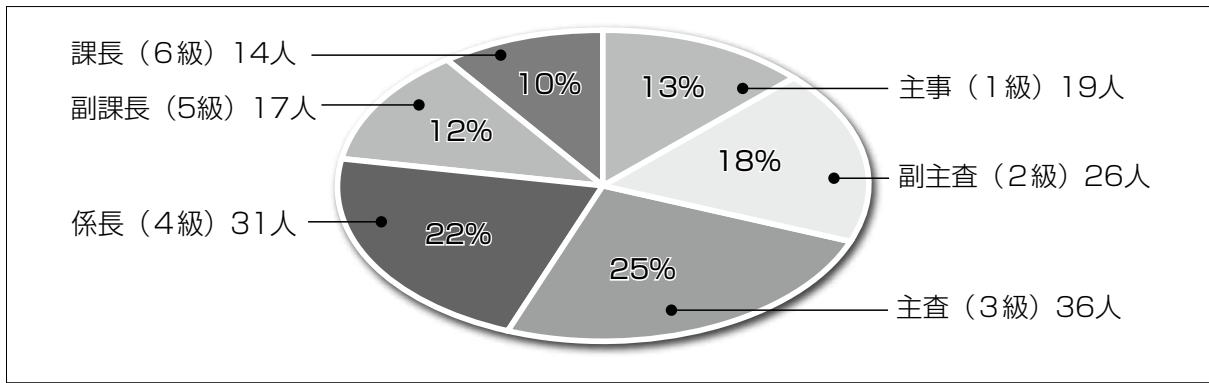
総合葬祭  
株式会社 ひらが

矢吹町本町213 ☎42-4151 FAX 42-4157

やぶき葬祭会館 風ひかる丘 ひらが斎苑 家族葬 ホール 慈想館

矢吹町井戸尻222-26 ☎42-4711・FAX 42-4157

(4) 一般行政職の級別職員数の状況（令和5年4月1日現在）



※再任用職員、任期付職員、割愛職員、派遣中の職員、技能労務職は含みません。

(5) 職員手当の状況

区分	矢吹町（令和4年度支給割合）		国との異同
期末・勤勉手当	期 末	勤 勉	異 ( ) 内は国の支給割合です。
	6月期	1.175月 (1.20月) / 0.95月 (0.95月)	
	12月期	1.225月 (1.20月) / 1.00月 (1.05月)	
合 計	2.40月 (2.40月) / 1.95月 (2.00月)		
退職手当	自己都合	勸奨・定年	同
	勤続20年	19.6695月 / 24.586875月	
	勤続35年 最高限度額	39.7575月 / 47.709月 47.709月 / 47.709月	
時間外勤務手当 (選挙を除く)	令和4年度支給実績	26,822千円	—
	令和3年度支給実績比	△ 616千円	
	令和3年度支給実績	27,438千円	
	支給職員一人当たり平均支給年額	23万円	

(6) 特別職の報酬等の状況

区分	給料月額等	期末手当 (令和4年度支給割合)		区分	給料月額等	期末手当 (令和4年度支給割合)	
給 料	町 長 829,000円	6月期	1.625	報 酬	議 長 330,000円	6月期	1.625
	副町長 641,000円	12月期	1.675		副議長 264,000円	12月期	1.675
	教育長 585,000円	計	3.30		議 員 240,000円	計	3.30

■ 職員の勤務に関する状況

- (1) 一般職員の年次有給休暇取得状況 ●有給休暇平均取得日数 11.09日  
※有給休暇平均取得日数は、令和4年1月1日から令和4年12月31日までのものです。
- (2) 令和4年度における育児休業取得状況 取得職員数 3名
- (3) 令和4年度における介護休業取得状況 取得職員数 0名

■ 職員の分限及び懲戒処分状況（令和4年度）

分 限 処 分					懲 戒 処 分			
免職	降任	休職	降給	失職	免職	停職	減給	戒告
0人	0人	1人	0人	0人	0人	0人	1人	1人

# 矢吹町長選挙が行われる予定です

問い合わせ▶ 選挙管理委員会 ☎(42)2117

任期満了に伴う「矢吹町長選挙」は、12月19日(火)に告示され、12月24日(日)に投票が行われる予定です。みなさんの声を町政に反映させる大切な選挙です。棄権しないで投票しましょう。

## 投票日・場所・時間

- 投票日 令和5年12月24日(日)
- 投票所 お住まいの地区によって異なります。郵送される入場券でご確認ください。  
なお、12月4日以降に町内で住所の異動をした方は、異動前の地区の投票所で投票することになりますので、ご注意ください。
- 投票時間 午前7時～午後6時まで

## 投票できるひと

- 年齢要件 平成17年12月25日までに生まれた方
- 住所要件 令和5年9月19日までに矢吹町に転入届を提出し、選挙人名簿に登録されている方

## 投票所入場券

有権者の方には「投票所入場券」を郵送しますので、投票においでの際にはお持ちください。入場券を紛失した場合や忘れた場合は、投票所の係員まで申し出てください。※入場券が無くても、選挙人名簿に登録されている本人であることの確認ができれば、投票できます。

なお、入場券は順次発送を行いますが、お手元に届くまでにお時間がかかる場合がありますのでご了承ください。

## 期日前投票・不在者投票

投票日当日に投票できない方は、「期日前投票」や「不在者投票」ができます。

### ■期日前投票

- ①場所 矢吹町文化センター 小会議室
- ②期間 12月20日(水)～12月23日(土)まで
- ③時間 午前8時30分～午後8時まで

### ■不在者投票

長期出張等の理由で期日前投票ができない方は、滞在先の市町村で不在者投票ができます。

不在者投票を希望する場合は、お早めに町選挙管理委員会までお問い合わせください。

### ■郵便等による不在者投票

身体障がい者手帳や介護保険保険者証(要介護5)の交付を受けている方で、公職選挙法の要件に該当する場合、自宅で郵便等による不在者投票ができます。手続き方法などは選挙管理委員会までお問い合わせください。

## 開票と速報

- 開票場所 善郷小学校体育館
- 時間 午後7時から
- 速報 投・開票の状況を町ホームページで速報します。

# マイナンバーカードの平日夜間と休日の申請及び交付について

問い合わせ▶ 総合窓口課 窓口係 ☎(42)2114

役場からマイナンバーカード交付通知が届いている方で、平日の役場開庁時間に受取りが困難な方、及びカード申請が困難な方は、以下の平日夜間と休日の申請及び交付の臨時開庁日(事前予約が必要)をぜひご利用ください。

※当日はマイナンバーカード交付及び申請のみの業務となります。予約をされないとできませんのでご注意ください。

予約受付時間：平日 午前8時30分～午後5時15分

電話 0248(42)2114

- ◆平日臨時夜間日時 : 12月6日(水)・27日(水)・R6年1月10日(水) 午後5時15分～7時
- ◆休日臨時日時 : 12月10日(日)・R6年1月14日(日) 午前8時30分～正午
- ◆臨時開庁場所 : 総合窓口課(役場1階)



# 所得税・住民税申告相談会のインターネット予約が 先行して始まります

問い合わせ ▶ 税務課 町税係 ☎(42)2113

**申告相談会日程** 期日 令和6年2月20日(火)～3月15日(金)(土日・祝日を除く)  
場所 矢吹町役場2階大会議室

## ■ 町役場での申告相談は「事前予約制」です

待ち時間を短縮して混雑を緩和するため、所得税・住民税申告の受付は、前回同様「事前予約制」となります。12月21日からインターネット予約を先行して受け付けますので、役場で申告相談を希望される方は、インターネットでお早めの予約をおすすめします。また、インターネット予約の場合は時間の指定もできますので、是非この機会にインターネット予約をご利用ください。

## ■ 事前予約方法 ※予約間違い防止のため、原則電話での予約を行いません。

### (1) インターネット予約(24時間受付、日時指定可)

矢吹町ホームページもしくは右記QRコードより予約してください。

#### ○予約開始日

12月21日(木) 9:00～(先行受付)

#### ○予約枠

午前9時～午前11時30分、午後1時～午後3時30分(午前、午後とも30分毎に予約枠を設定)

※希望日の前日までに予約をしてください。

※スマートフォンからの予約についての詳しい手順については10ページに掲載されております。

※ご本人様でなくご家族など他にインターネットができる方が代わりに予約されても構いません。

### (2) インターネット予約が難しい方の予約方法(時間指定不可)

ご自身やご家族、周りにもインターネットができる方がおらず、インターネット予約ができない方は予約希望申込書の提出が必要となります。提出方法等の詳しい内容については**広報やぶき1月号及び矢吹町ホームページに掲載します**のでそちらをご覧ください。なお、既にインターネット予約が先行して始まっておりますので、希望日の予約ができない場合がございますのでご了承ください。

予約専用QRコード



## ■ 注意事項

○ご自身で作成した確定申告書の提出については、e-Taxのご利用や白河税務署への郵送にご協力いただき、来庁はお控えください。

○以下の申告内容については白河税務署でお願いします。

**土地・建物の売買による申告、初年度の住宅借入金控除の申告、準確定申告、消費税の申告**

○ご家族分の申告を同じ時間帯で行う場合は、代表者1人の予約で結構です。(人数分の予約は不要です)

○高齢の方や障がいをお持ちの方など役場2階に上がることができない場合は、役場1階窓口にて申告相談は可能ですが、事前予約をしてください。

○本予約は予約日時における申告相談を保証するものではありません。やむを得ない理由により会場を閉鎖し、申告相談ができなくなる場合があります。このような場合は相談日時の振替等はありませんので、改めて予約をお取りください。

○遊水地事業で用地買収があった方は、予約フォームが異なります。予約方法については別途周知する予定です。

# スマートフォンから読み取る手順

## 1 QRコードの読み取り可能なアプリを起動します。

※お手持ちのスマートフォンにQRコード読み取りアプリがなければ、iPhoneはApp Storeから、AndroidはGoogle playからインストールしてください。  
※QRコード読み取りアプリがなくても、カメラ機能で読み取ることが可能な機種もございます。

## 2 画面にQRコードを映します。

リンク先が表示されます。リンクをクリックしてください。



## 3 予約フォーム入力(その1)

予約フォームへ希望日時を選択してください。

3月のカレンダーを表示する場合は「>」をクリック

○または▲の日時から選択してください。

## 4 予約フォーム入力(その2)

必要事項(氏名、フリガナ、メールアドレス、電話番号)を入力し「予約する」をクリックしてください。

ご予約内容

予約日時  
2022/02/17(木) 09:00~09:30

(必須)氏名  
矢吹太郎

(必須)フリガナ  
ヤブキタロウ  
(カタカナ)

(必須)メールアドレス  
〇〇△△□□@××.co.jp

(必須)メールアドレス(確認)  
〇〇△△□□@××.co.jp

電話番号  
090××××××××  
(数字)

メールアドレスが正しく入力されていないと、「仮予約完了メール」が届きません！  
必ず確認してから予約してください。

日中、連絡可能な電話番号を入力してください。

ご予約に関する注意事項

「予約する」ボタンを押すと仮予約が完了します。予約を完了させるためには、入力したメールアドレスへ送られる仮予約完了メールのリンクをクリックしてください。

また、1つのメールアドレスで予約できる回数は、5回までとなります。

メールが届かない場合

迷惑メール防止機能により迷惑メールと間違えられ、迷惑メールフォルダやゴミ箱に自動的に振り分けられている可能性があります。

メール防止フィルターをご利用の方は、ドメイン指定受信で【gmail.com】を許可するようお願い致します。

参考：ドメイン指定受信解除の方法(外部URLに移動します)

docomo / au / softbank

予約する キャンセル

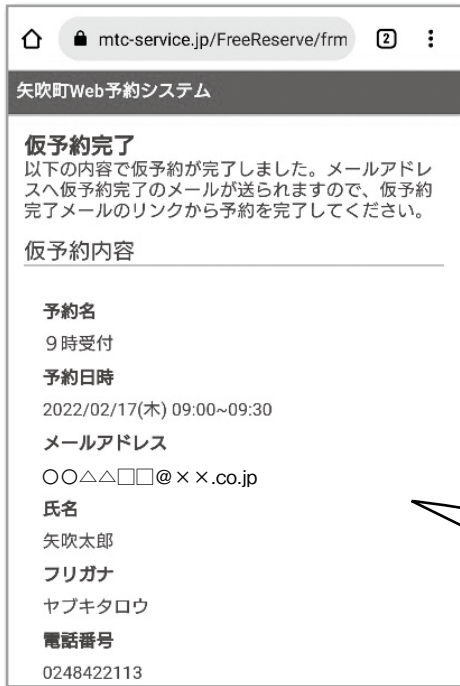
「予約する」をクリック

※迷惑メールフィルターを設定されている方は、ドメイン指定受信【@gmail.com】を許可するようお願いいたします。

## 5 仮予約完了メール

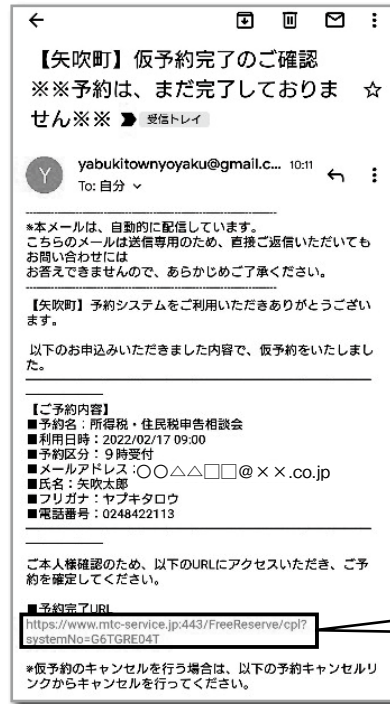
ご登録のメールアドレス宛てに「**仮予約完了メール**」が届いたらメールの指示に従ってリンクをクリックしてください。

### 予約システム画面



この画面が表示されたら、ご登録のメールを確認してください。

### 登録されたメールの画面

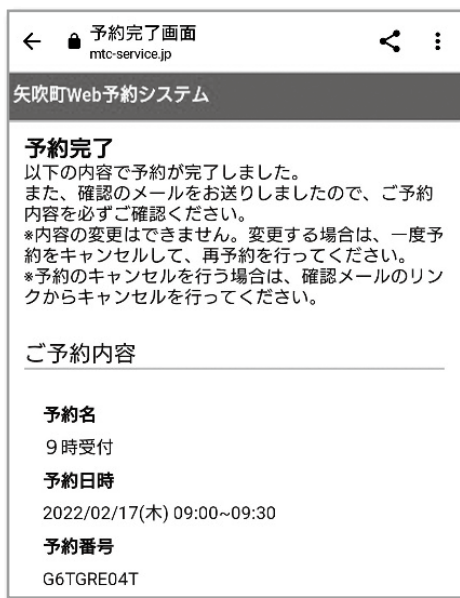


リンクをクリック

## 6 予約完了メール

「予約完了メール」が届いたら**予約完了**となります。

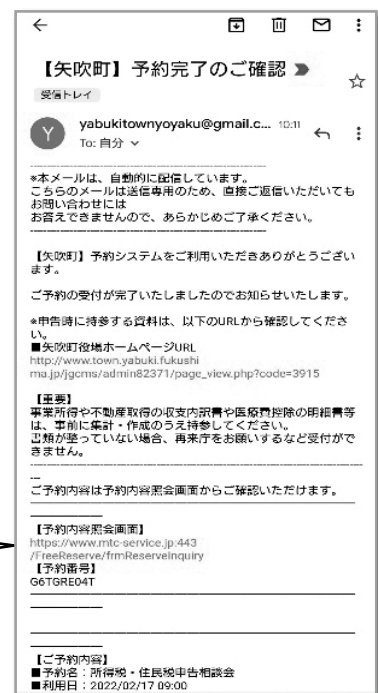
### 予約システム画面



仮予約完了メールのリンクをクリックすると、この画面が表示されます。

登録されたメールに予約完了メールが届きます。

### 登録されたメールの画面



## 7 予約キャンセル

予約完了メールの予約キャンセルURLのリンクをクリックすると「キャンセル」することが可能です。

# 町税等を滞納するとどうなるの？

問い合わせ

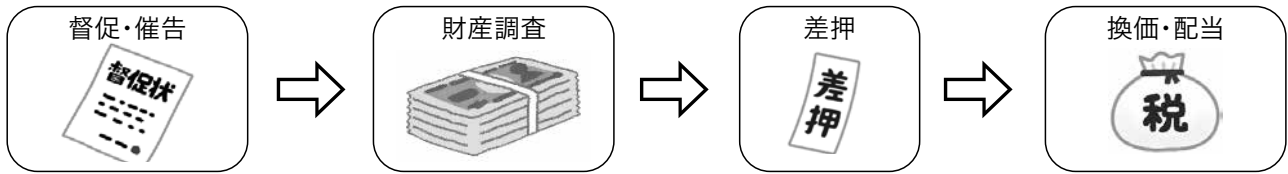
税務課 滞納整理係 ☎(42)2113

町税は、町の福祉や公共事業などの重要な自主財源です。税を滞納することで町の財政状況が悪くなると、行政サービスの実施に支障をきたすことになります。

また、多くの方が納期限までに納付されている中で、滞納することは税の公平性を欠く行為です。

矢吹町では、税の公平性を確保し徴収率を向上するため、滞納整理（滞納処分）を強化しています。

◎町税などを納期限までに納付しない場合、おおむね次の手順で滞納整理（滞納処分）を行います。



○納税に困った場合には早めに相談しましょう

納付書を紛失してしまった場合、納期限が過ぎた納付書がお手元にございましたら再発行いたしますので、そのままにせずお早めに御連絡願います。

なお、病気や離職などやむを得ない理由で納期限までに納められない場合には、税務課滞納整理係へ御相談ください。

※催告書の封筒(届いたら必ず開封し内容を確認願います。)

◎白河地方広域市町村圏整備組合滞納整理課への移管

平成26年10月1日に設置された白河地方広域市町村圏整備組合滞納整理課では、「税負担の公平性の確保」と「市町村税の徴収率向上」のため、組合構成市町村(白河市、西白河郡及び東白川郡の計9市町村)から市町村税滞納事案の移管を受け、法律に基づく強制的な徴収(財産の差押えや、差押えた財産の公売、搜索など)を行っております。

矢吹町では、悪質、資産や収入があるのに納税しない、高額滞納などの各移管要件にひとつでも該当する滞納者を毎年1月に選定し、滞納整理課との移管協議に基づき、最終的に移管者を決定しています。

○令和4年度白河地方広域市町村圏整備組合滞納整理課における矢吹町の徴収実績

移管人数	移管金額(円)	徴収金額(円)
36人	18,363,946	14,915,649

※町ホームページでは毎月、税に関する情報を掲載しておりますので、御確認願います。

## 「ごみの自己搬入」「粗大ごみの戸別収集」は事前予約が必要です

問い合わせ

白河地方広域市町村圏整備組合事務局 衛生課 ☎(28)3558  
まちづくり推進課 環境衛生係 ☎(42)2112

### ごみ持ち込み予約

令和5年4月1日から、西白河地方クリーンセンター及びリサイクルプラザの混雑を回避するため、ごみの自己搬入については事前予約が必要となりましたのでご注意ください。

### 粗大ごみ戸別収集予約

粗大ごみ戸別収集の受付についてはインターネットまたは電話にて事前予約をしていただき、役場窓口で料金を支払う方法に変更になりました。

詳細につきましては組合ホームページでご確認ください。

・インターネット：<https://www.shirakawa.jp/>

・電話番号：0248-21-6234

※電話は平日9:00～16:00まで

(12:00～13:00を除く)

皆様のご理解とご協力を  
よろしくお願いいたします。



初めの方大歓迎！メルカリのこと何でも聞けちゃいます！

## みんなのメルカリ教室

はじめよう！  
メルカリ終活

申込はこちら

あおき 0248-22-5232



## さわやか詩集審査会を開催しました

問い合わせ ▶ 矢吹町図書館 ☎(44)3595

10月4日(水)、後藤審査委員長、西牧審査委員のもと、さわやか詩集審査会が実施されました。

町内の小中学校から1,264点の作品が出品され、大滝清雄賞2編、さわやか大賞2編、さわやか賞9編、入選77編が決定しました。表彰式は、令和6年1月28日(日)午前10時30分より文化センター大ホールで実施予定です。



## 都市計画審議会を開催しました

問い合わせ ▶ 都市整備課 都市計画係 ☎(42)2116

10月30日(月)、第83回矢吹町都市計画審議会(柳田政弘会長)を開催しました。審議会では、報告1件、その他3件を議題とし、有意義な意見交換がなされました。

- ・報告第1号 矢吹町都市公園の都市計画決定及び変更について
- ・その他 大和久地区農業集落排水処理区の公共下水道編入について  
中畑公園整備事業について  
大池公園の利活用について



## 矢吹町都市公園の都市計画決定・変更(素案)に関する公聴会のお知らせ

問い合わせ ▶ 都市整備課 都市計画係 ☎(42)2116

○日 時

12月26日(火) 午後6時30分～

○場 所

矢吹町複合施設KOKOTTO KOKOTTOホール

○対象施設

小松公園、小池公園(都市計画決定面積の変更)  
神田公園、三城目学校山公園、田内公園  
中町ポケットパーク(新規都市計画決定)

【都市計画案の縦覧】

縦覧期間…12月5日(火)～12月19日(火) 午前9時～午後5時  
縦覧場所…矢吹町都市整備課(矢吹町一本木358-8)

【公述の申出受付】 公聴会で計画案に意見を述べようとする方は、縦覧期間内に、縦覧会場に備え付けの用紙に必要事項を記載し、申し出をしてください。

※公述できるのは、矢吹町内全域を含む県南都市計画区域内に居住している方です。

## 大町5号線交通安全対策工事完了のお知らせ

問い合わせ ▶ 都市整備課 道路整備係 ☎(42)2116

大町5号線交通安全対策工事は、歩道の無い道路の路側帯(外側線と側溝の間)にカラー舗装を行うことで、運転者が道路と路側帯を視覚的に区別できるようになり、歩行者の安全対策が図られるものです。今回、ミツウロコ(国道4号)前交差点から町営大林住宅までの延長L=350mの工事が完了しました。



工事前



工事後

(位置: 矢吹町大町地内)

## 矢吹町内農産物等放射性物質検査結果のお知らせ

問い合わせ ▶ 農業振興課 農政係 ☎(42)2115

矢吹町放射能測定センターで測定しました町内農産物等の放射性物質の検査結果は次のとおりです。

●今月の検査で、検出限界値を超える農産物等はありませんでした。

【野菜】カボチャ、サトイモ、マガリネギ、ハウレンソウ、ブロッコリー 【農産加工物】イモガラ

検査日 令和5年10月1日～10月31日 総数: 9件

●食品衛生法に規定する基準値(平成24年4月～)

区分	基準値
飲料水	10ベクレル(Bq/kg)
一般食品	100ベクレル(Bq/kg)

測定は予約制となっておりますので、事前に申し込みをしてください。(☎29-8741)なお、測定できるものは一般流通物を除く、農産物・井戸水・農業用培土等で、測定には1kg(きのこに限り500g)からの検体が必要です。

# 地域とともにある学校 ～地域学校協働活動紹介～

問い合わせ 生涯学習課 生涯学習係 ☎(21)9112

地域のコーディネーターである地域学校協働活動推進員が関わった地域学校協働活動について、ご紹介いたします。

## 幼稚園 一学習支援一

協力内容：ボール遊び  
対象者：中央幼 年中  
協力者：大須賀氏(矢吹スポーツクラブ)

園の声 子どもたちにも分かりやすく、保育にも活用しやすい内容でとても良かった。

協力内容：かけっこ教室  
対象者：矢吹幼 全園児  
協力者：長谷川氏・小林氏

園の声 今回新たに女性の協力者にも来ていただき、親しみをもち意欲的に活動ができた。



協力内容：読み聞かせ  
対象者：矢吹幼 全園児  
協力者：渡部氏・根本氏・熊田氏

園の声 初めて男性の読み聞かせであったが、とてもよい雰囲気であった。

## 小学校 一学習支援一

協力内容：毛筆学習の指導・補助  
対象者：三神小 3年  
協力者：矢吹町書道愛好会

学 校 の 声 丁寧に分かりやすく教えていただき、子どもたちの字が見違えるほど上達した。

協力内容：陸上競技場練習  
対象者：善郷小 特設陸上クラブ  
協力者：長谷川氏 他

学 校 の 声 大会に向けて、各競技のスペシャリストの方から直接丁寧な指導を受け、技術の向上につながった。

協力内容：総合的な学習の時間「矢吹フロンティアーズ」  
対象者：善郷小 5年  
協力者：①小橋氏(全酪連 農学博士)  
②関根氏(株式会社トロピカルトマト)

学 校 の 声 ①酪農業についての仕事の様子を教えていただき、たくさん学ぶことができた。  
②糖度の高いトマト生産の仕組みやトマトへの熱い思い、町の農業の魅力について改めて知ることができた。

## 学校・家庭・地域連携セミナーを開催しました

問い合わせ 生涯学習課 生涯学習係 ☎(21)9112

10月24日(火)、地域学校協働活動推進員をはじめ、地域学校協働本部本部員、学校運営協議会委員、町民の方々の参加の中、学校・家庭・地域連携セミナー研修会を開催しました。

はじめに、中畑地区の推進員から「学校と地域をつなぐ推進員の活動について」、三神小学校校長から「学校課題を解決するための学校運営協議会」と実践発表があり、発表者の熱意や情熱を肌で感じられた発表でした。

その後、文部科学省CS(コミュニティ・スクール)マイスター安齋宏之氏(ふくしま学校と地域の未来研究所代表)から「新しい時代のCSと地域学校協働活動の一体的推進」をテーマにご講演いただきました。参加者からは「改めて、学校運営協議会の意義を理解することができた」「保護者や地域の人にもっとCSを知ってほしい、参加してほしい」といった前向きな感想をたくさんいただきました。



介護 認知症対応グループホーム  
利用定員18名・全室個室  
自宅介護が困難な方ご相談下さい  
医療法人栄心会 さかえ内科クリニック附属  
さかえハートホーム矢吹  
矢吹町小松222 ☎21-9556

福島県経営革新計画承認事業  
訪問理美容  
まごのて ネットワーク  
オシャレを楽しみ、日々を笑顔溢れる人生へ  
訪問美容  
まごのて ネットワーク  
☎0248-42-2239  
【受付時間】09:00~17:00(定休日:土日祝)  
メールは24時間受付中! info@magonote.asia  
まごのて 検索  
http://magonote.asia



# えっ!! 年間約17,000人の死者!?!?

## 寒い冬に潜む危険とは・・・??



これからの時期が危険です!

元気だった方が、冬場のお風呂場やトイレで亡くなったという話を聞いたことはありませんか?それは、「ヒートショック」が原因かもしれません。

「ヒートショック」とは、暖かい場所から寒い場所へ移動するなど急激な温度変化により心臓に負担がかかり、心筋梗塞や脳卒中など命にかかわる病気を発症する健康被害のことです。東京都健康長寿医療センター研究所の報告によると、入浴中にヒートショックが起こり急死したと推定される死亡者数は、熱中症や交通事故よりも多い年間約17,000人と推計されています。

熱中症による死亡  
80人



交通事故による死亡  
2,610人



ヒートショックによる死亡  
約17,000人

実際の数字を見ると、ヒートショックがいかに危険か分かります。約17,000人のうち、高齢者は約14,000人と大多数をしめています。では、ヒートショックを防ぐためにはどうすればいいのでしょうか?

正しい知識を身に付け、自分や大切な家族の命を守りましょう!

### 入浴時のヒートショックを防ぐポイント

- ① 冬場は脱衣所と浴室を暖める  
暖房器具を置く、浴槽の蓋を開けて浴室を暖めるなどが効果的。
- ② 夕食前・日没前に入浴をする  
(おススメは午後2時~4時頃)  
早い時間に入浴することで、温度差を減らす。
- ③ 食事直後・飲酒後の入浴を控える  
食後1時間以内や飲酒後は血圧が下がりがやすいため入浴を控える。
- ④ 入浴中は家族が声をかけてチェックする  
特に高齢者や心臓病、糖尿病などの方には積極的に声をかけるようにする。
- ⑤ お風呂の温度は41℃以下、浴槽につかる時間は10分以内に  
熱いお湯(42℃以上)は血圧が高くなり、長湯は心臓に負担がかかり危険です。
- ⑥ 浴槽からゆっくり立ち上がる  
急に浴槽から立ち上がると急激な血圧変動が起こり危険です。

※もしも浴槽内で意識を失っていたら、すぐに119番通報してください。

## お知らせ

### 令和5年度町民講座

問い合わせ▶ 中央公民館(矢吹町複合施設内) ☎(42)2829

#### 子ども書き初め教室参加者募集

書道の先生に教えてもらいながら、上手に書き初めを書いてみませんか。初めての方も、字が上手になりたい方も、ぜひ御参加ください!



日時: 12月26日(火)・27日(水) 午前9時~正午

場所: 矢吹町複合施設KOKOTTO

講師: 矢吹町書道愛好会

対象: 小学校4年生~6年生

定員: 15名 ※定員になり次第、終了となります。

参加費: 無料

持ち物: 習字セット

手本・下敷き・練習用と清書用書き初め用紙は各自準備。

申込み: 12月1日(金)~12月20日(水)までの期間に、中央公民館(複合施設内)までお申込みください。

### 令和5年度文化講演会

問い合わせ▶ 生涯学習課 生涯学習係 ☎(21)9112

矢吹町女性団体連絡協議会では、生き生きとした女性の活躍を推進すべく、文化講演会を実施しています。今年は、玄侑宗久氏をお招きし、ご講演していただきます。

入場無料、どなたでも参加できます。どうぞ、皆様、お誘い合わせでご来場ください。

日時: 12月9日(土) 午後2時~  
(午後1時30分開場)

※先着順・自由席

会場: 矢吹町複合施設KOKOTTO  
KOKOTTOホール

講師: 玄侑宗久氏 (三春町 臨濟宗福聚寺住職)

演題: 「むすんでひらいて」

主催: 矢吹町女性団体連絡協議会

後援: 矢吹町教育委員会







## 募集

地区公民館『多肉植物寄せ植え教室』

多肉植物は可愛らしく、扱いが簡単な癒しのインテリアグリーンとして、大人気です。楽しく寄せ植えをしてみませんか。

**日時** 令和5年12月16日(土)  
令和6年1月13日(土)  
午前9時30分～11時30分  
各回のみ参加可能

**場所** KOKOTTO  
アトリエ

**講師** 平賀 文男  
(地区公民館長)

**参加費** 1名3,000円  
(植物・資材等)

**定員** 10名

※定員になり次第締め切りです。作業できる服装でご参加ください。

# おしらせ

**申込み** 12月4日(月)9時～  
**会場** 中央公民館

(KOKOTTO)  
☎(42)2829

## 相談

「人権週間」  
特設人権相談所開設

人権擁護委員が人権週間(12/4～12/10)に伴う法務相談所を開設します。

相談無料、秘密厳守。困りごとや悩みごとなどお気軽にご相談ください。

**日時** 12月6日(水)  
午前9時～正午

**会場** 矢吹町福祉会館  
(矢吹町八幡町476-1)

また、特設相談所に限らず電話相談を実施しています。  
みんなの人権110番  
0570(003)110

子どもの人権110番  
0120(007)110

女性の人権ホットライン  
0570(070)810

**会場** 保健福祉課 福祉係  
☎(44)2300

## お知らせ

令和6年町民新年会  
を次のとおり開催いたします

新型コロナウイルス感染症等の感染防止に配慮しながら開催いたします。

なお、参加はご案内をした方に限らせていただきます。

また、今後の感染状況によつては中止等となる場合がありますので、ご了承ください。

**日時** 令和6年1月16日(火)  
午後3時～5時

**会場** ホテルニュー日活  
(矢吹町大町44-1)

**企画・デジタル推進課**

☎(21)9110

消費税のインボイス  
制度に関する説明会

税務署では、事業者の方を対象に消費税のインボイス制度説明会を開催します。

※消費税の仕組みから知りたい方向けです。

**日時** 12月15日(金)

○午前の部 午前10時～11時  
○午後の部 午後2時～3時

※説明会終了後、登録要否相談会(個別)を行います。

どちらも12月12日(火)までに事前予約が必要で、定員になり次第締め切ります。

**会場** 白河税務署 1階会議室  
白河市中田5-1

**申込先** 白河税務署  
法人課税部門

☎(22)7128(直通)

台湾定期チャーター便  
の運航について

来年1月16日から、福島空港と台湾桃園国際空港を結ぶ定期チャーター便が運航されます。

運航スケジュールは火曜と金曜の週2便、航空会社はタイガーエア台湾です。

福島空港から台湾へ、観光やグルメの旅に出かけてみませんか。

ツアー詳細は取扱旅行会社にお問い合わせください。

**団体** エイチ・アイ・エス  
郡山営業所

☎050-5833-9213  
(株)ツアー・ウェーブ

☎022-2121-9199  
(株)阪急交通社仙台支店

☎0570-068-9989

※その他旅行会社も取扱予定  
です。

国民年金の  
任意加入制度について

60歳までに老齢基礎年金の

受給資格を満たしていない場合や、老齢基礎年金を満額受給できない場合などで年金額の増額を希望するときは、60

歳以降でも国民年金に任意加入することがあります。なお、

加入は申出のあった月からとなり、遡って加入することは

できません。

【任意加入できる方】

・次の①～④すべての条件を

満たす方

①日本国内に住所を有する60歳以上65歳未満の方

※日本国籍がなく、在留資格が「特定活動(医療滞在または医療滞在者の付添人)」や「特定活動(観光・保養等を目的とする長期滞在または長期滞在者の同行配偶者)」で滞在する方を除く。

②老齢基礎年金の繰り上げ支給を受けていない方

③20歳以上60歳未満までの保険料の納付月数が480月(40年)未満の方

④厚生年金保険、共済組合などに加入していない方

※右記の方に加え、次の方も加入できます。

・年金の受給資格期間(10年)を満たしていない、65歳以上70歳未満の方

・外国に居住する日本人で、20歳以上65歳未満の方

【加入手続きに必要なもの】

・基礎年金番号がわかるもの  
・預貯(金)通帳および金融機関への届出印(保険料の納付方法は原則、口座振替となります。)

※60歳の誕生日前日から手続きができます。

白河年金事務所

☎(27)4161

福島県地震・津波被害想定調査結果

県では、昨年11月に新たな「地震・津波被害想定調査結果」を公表しています。

想定される地震が仮に発生すれば、甚大な人的被害、建物被害が生じる可能性があります。日頃から災害への備えを行っていただくことで、その被害を軽減することができます。自分の命と大切な人の命を守るためにどんなことをすればよいか、今一度、考えてみましょう。

詳しくは「地震・津波災害対策のすすめ」をご覧ください。

☎ 福島県危機管理課災害対策課

☎024(521)7194



■今月の納税など

固定資産税……………3分  
国民健康保険税……………6期分  
介護保険料……………6期分  
後期高齢者医療保険料……………5期分

■12月農業委員会

「農地法許可申請」受付期限及び定例会

受付期限 12月1日(金)  
定例会 12月15日(金)  
※1月の定例会は1月15日(月)の予定です。申請受付期限は12月28日(木)となります。

☎ 農業振興課 農業委員会事務局  
☎(42)2115

■心配ごと相談

日時

12月12日(火)

午前9時~11時30分

会場

保健福祉センター  
相談室

☎ 社会福祉協議会

☎(44)5210

※事前に電話予約が必要です。

※「吉川幸雄弁護士相談」も午前9時から11時30分まで行います。

訂正とお詫び

広報やぶき2023年10月号  
文芸欄の作品に誤りがありました。

正しくは次のとおりです。  
訂正してお詫びいたします。  
・優勝時大谷放りし野球帽  
今はいづこの空を飛びしか

佐藤典子

12月の休日救急医療当番医表 (白河医師会)

●診療時間…午前9時~午後5時

診療日	小児科	電話番号	内科	電話番号	歯科	電話番号
3日(日)	樋口小児クリニック	42-2040	きたむら整形外科	42-5533	海野歯科医院	25-7474
10日(日)	みうら小児クリニック	28-1001	小針医院	42-2366	かたの歯科医院	22-8833
17日(日)	にしこうキッズクリニック	29-8725	まつやまクリニック	41-2311	白河歯科クリニック	22-7133
24日(月)	わたなべ子どもクリニック	21-2166	よしだ内科クリニック	21-5711	斎須歯科医院	22-6460
31日(日)	白河厚生総合病院	22-2211	会田病院	42-2121	ひぐち歯科クリニック	21-5307
1/1日(月)	白河厚生総合病院	22-2211	会田病院	42-2121	たまち歯科医院	44-4889
2日(火)	白河厚生総合病院	22-2211	会田病院	42-2121	佐久間歯科医院	44-3118
3日(水)	白河厚生総合病院	22-2211	会田病院	42-2121	佐藤歯科医院	23-1184

小児平日夜間救急外来のお知らせ

対象者 中学生(15歳)以下の子ども  
受付時間 午後7時15分~9時15分  
診療日 平日(月曜日~金曜日)  
診療場所 白河厚生総合病院 小児科外来  
☎(22)2211

診療前に白河厚生総合病院へ必ず電話をしてください

※急病患者の利用を原則としていますので、薬は1日分となります。

※翌日は、かかりつけ医の診療を受けてください。日中から発熱など体調の悪い場合は、早めにかかりつけ医へ診療時間内に受診してください。



問い合わせ 保健福祉課 健康増進係 ☎(44)2300

# 健康づくり 情報板

今月のテーマ ▶ 12月1日は、『世界エイズデー』です  
～エイズ(AIDS)について、理解を深めましょう!!～

## AIDSについて

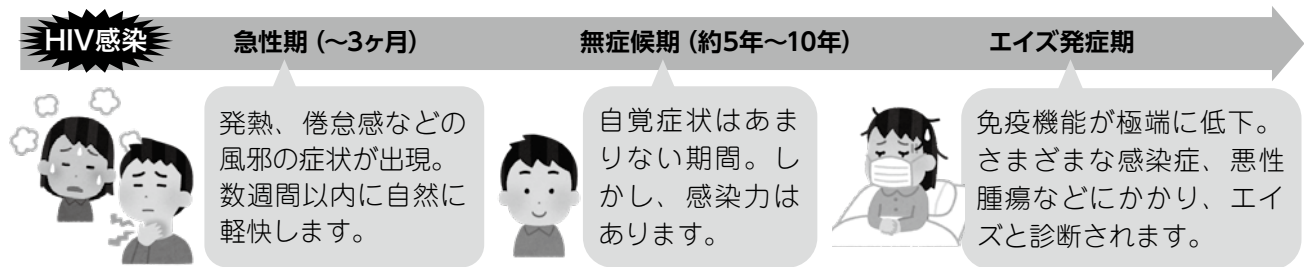
### ■AIDS とは何ですか？

AIDSとは、ヒト免疫不全ウイルス（HIV）感染によって生じ、重篤な全身性免疫不全により、さまざまな感染症や悪性腫瘍などの重い病気を引き起こす状態をいいます。病気が進行すると死亡することがあります。令和4年の新規HIV感染者報告数は632件、新規AIDS患者報告数は252件、合計884件でした。HIV感染症は、予防可能な感染症であり、適切な予防行動（正しいコンドームの使用）や、早期発見・早期治療が重要です。

### ■どうやって感染するの？

HIVに感染した人の血液、精液、膣分泌液などの様々な体液によって感染します。

### ■感染から発症までどのように経過するの？



## 性感染症が急増しています

### ■梅毒とは何ですか？

梅毒は、梅毒トレポネーマという病原体による感染症で、全身にさまざまな症状を引き起こします。感染後、症状が消失する場合がありますが、病原体は体内に残っており、放置すると心臓や脳に合併症を起こして死に至ることもあります。男性は20～50代、女性は20代に多く見られます。令和4年の梅毒の報告数は、東北各県の中で福島県が一番多いです。

### ■どうやって感染するの？

口や性器などの粘膜や皮膚から感染するため、性的な接触が主な感染経路となっています。また、母子感染により、流産、死産、先天梅毒などを起こすことがあります。

### ■症状は？

感染部位のしこり、股の付け根のリンパ節の腫れ、手のひらや足の裏といった身体全体の赤い発疹等（無症状、又は症状が消失する場合もあります）

### ■エムポックス（サル痘）とは何ですか？

モンキーポックスウイルス（別名エムポックスウイルス：MPXV）の感染によって生じます。日本では、令和5年1月以降9月までに、約200例（男性）の患者報告があります。現在、国内で利用可能な薬事承認された治療薬はありません。

### ■どうやって感染するの？

感染している人のカサプタや体液、粘膜（肛門、直腸、膣など）に直接接触すること、長時間対面で呼気による飛沫にさらされること、感染者の使用した寝具、歯ブラシやカミソリ等に触れることで感染します。主な感染経路は性的接触です。

### ■症状は？

水ぶくれを伴う発疹、発熱や寒気、頭痛、倦怠感や筋肉痛等（無症状、又は症状が消失する場合もあります）

福島県南保健福祉事務所では、HIVと梅毒の相談・検査を無料・匿名で受付していますので、お電話でご相談ください。  
福島県南保健福祉事務所：電話 0248-22-6405



病院に行くか、救急車を呼ぶか迷ったら**救急電話相談へ**  
#7119または☎024-524-3020（毎日24時間受付中）

### 問い合わせ

保健福祉課 健康増進係 ☎(44)2300

### 中畑公園オープニングセレモニーを開催しました

本年度6月より遊具設置工事に着手していた中畑公園整備事業について、10月12日(木)より供用開始となったことを記念し、10月23日(月)には、「中畑公園オープニングセレモニー」を開催しました。

セレモニーには、角田議長はじめ、副議長、産業民生常任委員長、地元議員、地元区長、教育委員会関係者、更には、平成29年度第12回子ども議会において、「中畑地区への公園整備」の御提案をいただいた、当時中畑小学校6年(現在、県立安積高等学校3年)の榊村真衣さん、中畑幼稚園児、保護者等、約50名の方が出席され、セレモニー閉式後は幼稚園児が遊具を体験するなど、多くの賑わいを見せました。

来年度、関連施設を設け、更に安心、安全で楽しく過ごしていただける施設となるよう、今後も公園整備を進めていく予定です。



### ～宝くじの社会貢献広報事業～

この度の遊具設置工事については、宝くじの助成金を活用して実施しており、この助成事業は、地域社会の健全な発展と住民福祉の向上を目的に、一般財団法人自治総合センターが宝くじの受託事業収入を財源としている事業です。



### 第73回福島県統計グラフコンクール今年も矢吹町が大活躍しました!

このほど「第73回福島県統計グラフコンクール」の入賞者が発表され、町内から13作品が入賞しました。また、団体賞として中畑小学校が優秀学校賞を受賞し、今年も町の児童・生徒が大活躍しました!

#### 第1部 知事賞

水戸 彩夏さんの作品  
『2年生がんばってるよ  
ならいごと』



#### 第73回福島県統計グラフコンクール入賞者

##### ●第1部(小学1・2年生)

知事賞	水戸 彩夏	中畑小学校	2年
統計協会名誉会長賞	須藤 真央	矢吹小学校	2年
統計協会名誉会長賞	鈴木 結尊	善郷小学校	1年
佳作	會田 晃陽	矢吹小学校	2年
努力賞	佐久間 新	矢吹小学校	1年

##### ●第2部(小学3・4年生)

知事賞	高久 歩紀	中畑小学校	3年
教育委員会教育長賞	大竹 真緒	矢吹小学校	4年
佳作	根本 達樹	矢吹小学校	3年
	根本 磨耶	矢吹小学校	3年
佳作	水戸 遥大	中畑小学校	4年
努力賞	青柳 海斗	善郷小学校	3年

##### ●第3部(小学5・6年生)

教育委員会教育長賞	高久 茉凜	中畑小学校	6年
統計協会名誉会長賞	円谷 羽来	善郷小学校	6年
佳作	鈴木 ころろ	善郷小学校	6年

##### ●団体賞

優秀学校賞	中畑小学校
-------	-------

#### 第2部 知事賞

高久 歩紀さんの作品  
『すくおう大切ないのち  
AED大調査』



## さわやかマラソン大会

10月29日(日)に第41回矢吹町さわやか健康マラソン大会が、県道矢吹小野線をメインコースに開催されました。

当日は天候にも恵まれ、県内外より441名の選手が晩秋の矢吹町を駆け抜けました。



### 矢吹町内入賞者

男	5 km(一般男子40歳代)	2位	角田 良次	
	5 km(一般男子50歳代)	5位	太田 正寿	
	子	5 km(中学生男子)	1位	遠藤翔太郎
			5位	須藤 悠太
		2 km(小学生5・6年生男子)	2位	須藤 颯太
女	3 km(一般女子39歳以下)	2位	柳沼 理恵	
	3 km(中学生女子)	3位	小山 音色	
	子	2 km(小学5・6年生女子)	1位	岩橋 英那
			2位	高林 琉樺
		2 km(小学3・4年生女子)	2位	富永唯希奈
			5位	鈴木 結葉
		1 km年中・年長(親子)	5位	鈴木隆継・優李



### 出場おめでとうございます

#### 第75回 高校野球秋季東北大会出場 激励会

月 日：10月11日(水)

会 場：公室

参加者：光南高等学校野球部

須藤 颯歩 2年生(主将)

畠山 大輝 2年生



#### 第69回 東北高等学校剣道大会激励会

月 日：10月16日(月)

会 場：公室

参加者：日大東北高校剣道部

佐久間 創大 3年生



### 温かいご支援ありがとうございます

#### 門馬道場・橋本道場より浄財寄附



10月20日(金)にNPO法人極真カラテ 門馬道場理事長 門馬智幸様、山名菜穂子指導員、大住柊太矢吹道場責任者が来庁され、町に浄財が寄附されました。

この寄附は、身体障がい者への福祉支援として、「第17回 オープントーナメント全福島空手道選手権大会」による、募金及び運営資金の一部をご支援いただきました。

また、東日本大震災復興支援として、極真会館橋本道場(埼玉県さいたま市)から、「第8回埼玉県空手道選手権大会」の募金の一部をご支援いただきました。

## つつじロードの草刈り活動を行いました！ ～矢吹町区長会による協働のまちづくり～

10月12日(木)早朝より、矢吹町区長会によるつつじロード(JR矢吹駅東口 羽鳥幹線上部道路・砂利道)に植樹してあるつつじの維持管理作業として、今年2回目の草刈り活動を行いました。

今年度の行政区長及び旧区長会役員、町職員の総勢51名による活動となりました。



このつつじは、平成28年9月に区長会が主催し、行政区長・一般応募の親子など総勢223名の参加で、協働により植樹されたものであり、今年の5月には、濃赤・赤・ピンクなどの色で開花し、通行する方及び訪問者の心を癒してくれました。

区長会では今後も定期的につつじロードの維持管理を協働により行っていく予定です。



## 喫煙マナー向上美化活動を実施しました！ ～たばこの投げ捨て防止～

11月7日(火)に須賀川たばこ販売協同組合主催による喫煙マナー向上美化活動が、大林児童公園周辺で実施されました。

毎年実施しているこの活動は、「たばこの投げ捨て防止」を最重要テーマに、喫煙マナーの普及・向上を図りながら清掃活動を行うものです。



今回の美化活動は、須賀川たばこ販売協同組合役員、町内組合員や福島たばこ友の会の皆さん15名、また、矢吹ライオンズクラブより6名、合計21名が参加し、たばこの吸殻や空き缶等のごみ拾いを行いました。

## 矢吹小学校児童による大池公園のボランティア清掃

11月8日(水)に矢吹小学校児童による大池公園のボランティア清掃が実施されました。

校外学習の一環で、大池公園のボランティア清掃を行い、「矢吹町をきれいにしようとする心、また、大切にしようとする心を育む。」ことを目的に、矢吹小学校5年生26名が、ごみ拾い等を行いました。



## 公衆衛生事業功労者表彰

10月11日(水)に福島市で行われた令和5年度健康ふくしま21推進県民表彰式において、長年にわたり社員一丸となり、積極的に献血事業に取り組み、多大な貢献をされている「株式会社エースパック福島矢吹工場」が、県知事から「公衆衛生事業功労者」として表彰されました。



左: 笠原哲也工場長 右: 洞ヶ瀬昌宣常務取締役

## 農業委員永年勤続表彰

11月9日(水)に福島市で開催された「令和5年度福島県下農業委員会大会」にて、福島県農業会議会長より「永年勤続農業委員」として、町農業委員の坂本明司さん(北町)が表彰されました。

15日には、坂本明司さん、町農業委員会会長の円谷正尚さん、会長職務代理者の佐藤郁夫さんが町役場を訪れ、受賞報告会が行われました。



## 俳句大会受賞報告会

いしかわ百万石文化祭2023 ななほ「俳句の祭典」及び「第62回福島県芸術祭俳句大会」で賞を受賞した藤田光徳さん(中町)と木戸和男さん(弥栄)が役場を訪れ、受賞の報告を行いました。

### ○いしかわ百万石文化祭2023 ななほ「俳句の祭典」

#### 一般の部(募集句)

文部科学大臣賞 藤田 光徳

受賞の句 「一枚の楽譜のやうに<sup>かいし</sup>海市立つ」  
※海市 = 蜃気楼

### ○第62回福島県芸術祭「俳句大会」

県知事賞 木戸 和男

受賞の句 「豆ごはん子の名忘れし母に炊く」



※「いしかわ百万石文化祭2023」は「第38回国民文化祭」と「第23回全国障害者芸術・文化祭」の統一名称です。

## 第10回市町村対抗ソフトボール大会

県内55市町村が参加した今大会、矢吹町チームは準々決勝(ベスト8)に進出し、国見町と対戦しました。国見町との対戦では、残念ながら健闘及ばず敗退はしましたが、最後まで奮闘しました。選手の皆さん、本当にありがとうございました。

### 矢吹町チームベスト8

1回戦	シードのため試合なし		
2回戦(10月22日)	○	11-1	対鏡石町
3回戦(10月28日)	○	5-2	対新地町
準々決勝(10月28日)	×	1-6	対国見町



### 選手名簿

チーム代表	佐久間 寛 希
佐藤 和 彦	高田 涉
高久 裕	常松 結 賀
小針 勝 也	佐藤 康 太
廣瀬 健 二	塩澤 直 登
佐藤 健 太	中野目 峻
小林 太 詢	安藤 仁
野崎 太 郎	小泉 英 典
石森 光 樹	小渡 邊 海 一
上野 英 志	松山 真 菜
高田 富 士 夫	丹内 和 樹
高遠 藤 大 一	坂路 美 知 男
熊倉 秀 謙	松山 真 一
熊倉 秀 嶺	

## 田んぼの学校

### 矢吹小・善郷小・中畑小

10月18日(水)、矢吹町大池地内の圃場にて「田んぼの学校」の稲刈りを実施しました。田んぼの学校校長を務めるのは、矢吹町お米PR大使の大桃美代子さん(H29年10月就任)、教頭は水田を管理している芳賀勝雄さんです。

当日は、矢吹小学校・善郷小学校・中畑小学校の5年生児童126名と、東京農業大学の森元真理助教ならびに12名の学生とヤマザキ動物看護大学の長島孝行教授及び矢吹町議会議長、教育長、農業委員会長、JA東西しらかわ農青連と同西部営農センター、やぶきぐるぐるNowker's等多くの皆さんとともに、鎌を使って5月に田植えをした場所の稲刈りを行いました。

今回の稲刈りは、矢吹小学校・中畑小学校と善郷小学校の2つのグループに分かれて交互に行われ、稲刈りを行わないグループは東京農業大学の学生による、秋の風景を観察し塗り絵をする授業を受けました。

収穫されたお米は学校給食に提供される予定です。



### 三神小

10月19日(木)、JA夢みなみ三神支店農青連主催の「田んぼの学校」が、沢尻地区の農青連三神支部長菅野雄一さんの圃場にて開催されました。

当日は、三神小学校5年生児童17名と矢吹町教育委員会教育長、三神支部農政連と同夢みなみ農協三神支店の皆さんとともに、鎌を使っての稲刈りと、コンバインによる収穫見学を行いました。







いまむら みのる  
今村 稔 隊員

SDGs中間年

今年9月に世界各国の首脳がアメリカに集まりSDGsサミットが開催されました。2015年にスタートしたSDGsも2030年までの達成年まで今年がちょうど中間点に当たるからです。日本からも岸田首相が参加し「日本は国際社会をリードし積極的に取り組んでいく」旨の決意を表明されました。

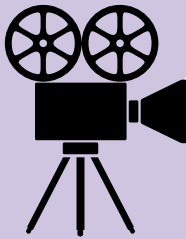
これまでの進捗状況について、国連のグテーレス事務総長は「目標の15%しか達成できていない」と強い危機感を表明しました。この間、コロナパンデミックやウクライナ戦争、温暖化による大規模災害の頻発等、SDGsへの取り組みを阻害するさまざまな状況に遭遇しました。そのため世界経済は深刻なダメージを受け、私たちの身の回りでもさまざまな値上がりを実感し、SDGsなんて言っている場合じゃないと思っておられる方もいるでしょう。

確かに日々の仕事や暮らしは大事で大変厳しい環境になっていることは否めませんが、目を転じて子どもや孫の世代が将来安全で豊かな生活を続けられるかどうかという点も考えなくてはなりません。SDGsは次世代への持続可能性の橋渡しでもありますから、今の状況で何が出来るか、少しでも出来るところから始めてみたいと思います。

“1人の100歩より100人の1歩”を目指して。



映画上映会のお知らせ 上映作品：TERRAぼくらと地球のくらし方 (2023年、日本)

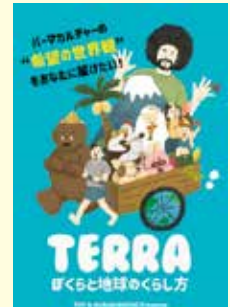


循環型社会を求めて、パーマカルチャー実践者たちを探し歩いた旅の記録

2021年、世界中がパンデミックで混乱の中、パーマカルチャーに魅了された夫婦が一歳の息子を連れて日本各地とアメリカ西海岸へ撮影の旅に出た。自然との共生や循環型社会の実現を希求する実践者たちの物語。

- 日 時：12月14日(木) 午後6時30分～
- 場 所：KOKOTTOホール
- 参加費：無料

お問い合わせ 地域おこし協力隊 今村 稔(090-9149-0488)



アグリカレッジ福島で日々農業を学び、県内で就農を目指す！

Vol.34

農短大生のひとりごと

果樹経営学科 2年 菅野 穂乃果

私が所属している果樹経営学科ではモモ、リンゴ、ナシ、ブドウ、カキを栽培しています。今の時期は、リンゴやカキの収穫作業を行っており、春からせん定や摘蕾・摘果と丁寧に作業してきた木から大きく実った果物を大切に収穫しています。



モモの収穫作業

私は農業高校で果樹を専攻し、学んでいく中で果樹栽培の楽しさに気づき、農業短期大学校へ入校しました。大学校では、高校では経験できなかった農薬散布や木のせん定作

業など様々な経験ができました。作業の中でも、摘果の作業は手を抜いてしまうと果実の品質



ナシのジョイント栽培見学

に影響が出てしまいます。地味な作業ではありますが、丁寧にしっかりと行うことで、後々良い実が育つ一番大切な作業だと考えています。

2年生からは卒業論文研究が始まり、モモについて研究をしています。今は、摘果、収穫、調査が終わり、データをまとめる作業を行っています。今後はしっかりと論文をまとめるとともに、果樹の栽培管理作業も頑張っていきたいです。

## おすすめ! 今月の絵本

### はじめての行事えほん(冬至) 『ぽかぽか ゆずお風呂』

すとうあさえ 文/あおきひろえ 絵/ほるぷ出版

庭のゆずの木に実がいっぱいだったので、おばあちゃんからたくさんゆずをもらったあつくん。動物たちにも分けてあげると、みんなでゆずのお風呂に入っていました。一緒に入ったあつくんは、いい香りのぽかぽかゆずお風呂で温まります。冬至についても学べる絵本。



### 『サンタさんのおとしもの』

三浦太郎 作/あすなろ書房

クリスマス・イブの夜に、女の子が大きな赤い手袋を拾いました。「これはサンタさんの手袋に違いない。届けてあげましょう。」サンタさんを探すため、女の子は町中の煙突が見える高い塔に登りますが…。クリスマスの心温まるお話です。



展示

ふるさとの森  
芸術村

〒42-45006

《ふるさとの館》の展示

第27回 イロイロ展

今月の展示は、矢吹町1名、須賀川市2名、郡山市2名のメンバーと招待作家1名の計6名で、精力的に活動を続けている作家による「現代アート」の作品展です。

今回の作品の一部は、自然環境の「昆虫」を題材にして、いろいろな思いを紙やキャンパス、ガラスなどの素材を用いて制作しています。

カラフルな色と形で表現したイロイロな作品をじっくりご堪能ください。

●実演会日程(入場無料)

①ライブペインティング

【日時】 11月26日(日)

午後1時30分～3時30分

【場所】 ふるさとの館

展示フロア

【実演者】 ゲスト 高橋克幸氏

②ガラス絵を描こう

【日時】 12月3日(日)

午後1時30分～3時30分

【場所】 ふるさとの館伝習室

【実演者】

メンバー マスガムツオ氏

《あゆり館》の展示

「五歳児作品展」

・認定こども園野のはな  
・ひかり保育園

今月の展示は、認定こども園野のはなと、ひかり保育園5歳児の作品展です。

子供たちの大好きな家族や動物とのふれあいや園での遊びなど、心に残る思い出を自由な表現で描いています。

皆様のご来館をお待ちしております。

両会場の開催期間

【期間】 11月26日(日)～

12月17日(日)

【時間】 午前9時～午後5時

(企画展最終日は午後3時閉館)

【休館日】 毎週月曜日

【入場料】 無料

催しど  
中央公民館

〒42-28209

「穂積正男 ちぎり絵展」

矢吹町在住であった穂積正男さん(享年84歳)がこつこつと創作していたちぎり絵。一度も発表の機会がありませんでした。ご家族の協力により、この度初めて展示します。心温まる作品を、どうぞお楽しみください。

【期間】 12月9日(土)～

1月21日(日)まで

【場所】 KOKOTTO1階

町民交流ホール

【開館時間】

(月～土)午前9時～午後9時

(日・祝)午前9時～午後6時

【休館日】 12月18日(月)・12月29日(金)～1月3日(水)・1月15日(月)

ことぶき大学12月

本講座のお知らせ

【期間】 12月19日(火)

午前10時～正午

【場所】 KOKOTTO1階

KOKOTTOホール

【内容】 年末お楽しみ抽選会

図書館

〒44-35955

お話し会

お話し会の時間は約30分程度です。随時参加できますので、どうぞお気軽に足をお運びください。

「なかよしおはなし会」

今月は、おはなしボランティア「おひさま」と「きらきら」による、楽しいお話がいっぱいのおはなし会です。

【日時】 12月9日(土)

午前10時30分～

【テーマ】 クリスマスおはなし会

【対象者】 幼児・小学校低学年

【会場】 KOKOTTO1階

KOKOTTOホール

「おかあさんといっしょ」の

おはなし会

【日時】 12月21日(木)

午前10時30分～

【対象者】 0～3歳児とその保護者

【会場】 KOKOTTO2階

会議室

移動図書館車

「よむよむ」巡回日

【日時】

12月13日(水) 中畑幼稚園

14日(木) 善郷小学校

15日(金) 野のはな

14日(木) 三神小学校

15日(金) ひかり保育園

20日(水) 中畑小学校

矢吹小学校

年末年始休館日のお知らせ

●中央公民館

12月29日(金)～1月3日(水)まで休館日となります。

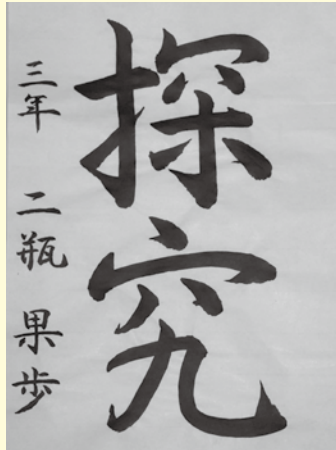
●ふるさとの森芸術村・文化センター

12月28日(木)～1月4日(木)まで休館日となります。

●矢吹町図書館 年末年始及び整理休館日のお知らせ

12月28日(木)～1月4日(木)までの期間、休館とさせていただきます。ご理解をお願いいたします。なお、休館中の本の返却は、KOKOTTO南側玄関わきの図書返却ボックスをご利用ください。

「探究」  
作品名



今月のやぶきっ子

にへい かほ  
二瓶 果歩さん  
(矢吹中学校3年)



作品について一言

行書に慣れていないので、はねやはらいが難しかったです。これからより多くの文字を書いてみたいです。将来は英語が好きなので、英語を使って世界中の人とコミュニケーションできる仕事がしたいです。

※ハッピーサンデーが開催されます!※

毎月第2日曜日開催のハッピーサンデー!今回は12月ということで、クリスマス仕様での開催です!クリスマスグッズ等の販売やサンタさんによるお菓子のプレゼント※を行います!その他、体験型のワークショップや町内外の飲食店などが多数出店しますので、ぜひお越しください!

※お菓子のプレゼントは無くなり次第終了となります。



開催日時

12月10日(日)  
午前9時~午後1時まで

開催場所

矢吹駅

お問合せ先

やぶき観光案内所  
TEL: 0248-21-7800



矢吹町役場 総務課

〒969-0296 福島県西白河郡矢吹町一本木101  
TEL 0248 (42) 2117 / FAX 0248 (42) 2587  
E-Mail soumu@town.yabuki.fukushima.jp



古紙パルプ配合率60%再生紙を使用しています  
環境にやさしい植物油インキを使って印刷しています

矢吹町の  
公式SNSを  
チェックしよう



Facebook  
公式アカウント



YouTube  
公式チャンネル

スマートフォンアプリ  
でも「広報やぶき」を  
ご覧になれます



マチイロ