



やぶき

APRIL 2024 4

No.661



～3月13日 矢吹中学校卒業式～
160名が思い出を胸に学び舎を後にしました

- ◇令和5年度 矢吹町教育委員会表彰式
- ◇農業委員会からのお知らせ



矢吹町教育委員会表彰式

矢吹町教育委員会表彰式が2月29日(木)町文化センターで行われ、各分野で貢献・活躍された次の方々が受賞されました。

むか 向 お 尾 ゆき 幸 むら 村	矢吹中学校1年	・令和5年度東北中学校体育大会 第53回東北中学校卓球大会に出場 ・JOCジュニアオリンピックカップ2023年全日本卓球選手権大会(カデットの部)に出場
おお 大 ぬま 沼 ひろ 裕 き 貴	矢吹中学校3年	令和5年度東北中学校体育大会 第53回東北中学校卓球大会に出場
さ 佐 とう 藤 はつ 初 き 興	矢吹中学校3年	
さか 酒 い ま 皇	矢吹中学校1年	JOCジュニアオリンピックカップ2023年全日本卓球選手権大会(カデットの部)に出場
かし 柏 むら 村 あや 綾 せ 世	矢吹中学校3年	・第45回東北ジュニアテニス選手権大会(硬式テニス)に出場 ・第45回東北中学生テニス選手権大会に出場
さく 佐 久間 み 心 さき 咲	矢吹中学校3年	日本少年野球東日本報知オールスター戦において南東北メンバーとして選抜
とみ 富 なが 永 こう 昂 や 也	矢吹中学校3年	サッカー福島県トレーニングセンターU-15の選手として選抜
こん 近 とう 藤 ま 真 し 樹 志	矢吹中学校2年	第38回日本クラブユースサッカー選手権(U-15)東北大会に出場
き 喜 た や 山 り 莉 ほ 帆	矢吹中学校2年	令和5年度中学生の「税についての作文」にて、東北地区納税貯蓄組合連合会会長賞を受賞
さ 相 が 楽 しん 心	矢吹中学校3年	第40回NHK杯全国中学校放送コンテスト(朗読部門)に出場し、金賞を受賞
は 芳 が 賀 なつ 夏 め 愛	矢吹中学校3年	第40回NHK杯全国中学校放送コンテスト(朗読部門)に出場し、銅賞を受賞
矢吹中学校吹奏楽部		第12回日本学校合奏コンクール・2023全国大会グランドコンテストに出場し、金賞を受賞

功 勞 (小学生)

(敬称略)

氏 名	区 分	業 績	
かん 神 ざき 崎 なほ 渚	善郷小学校1年	第14回福島県荒川博杯ティーボール大会にて優勝し、文部科学大臣杯争奪第26回全国小学生(3・4年生ティーボール選手権大会)に出場	
ほり 堀 い 井 けい 啓 じ 司	三神小学校2年		
ほん 本 くう 宮 かけ 翔 る 琉	矢吹小学校2年		
さ 佐 とう 藤 だい 大 ご 悟	中畑小学校4年		
さ 佐 とう 藤 わか 羽 な 奏	中畑小学校4年		
なが 長 き 岐 ゆう 友 ご 悟	善郷小学校4年		
とみ 富 なが 永 げん 舷 た 太	中畑小学校4年		
と 土 もん 門 あらた 新	中畑小学校4年		
わたな 渡 べ 辺 さ 紗 やか 也那	善郷小学校5年		第22回内田清杯東北小学生男子・女子ソフトボール大会に出場
すず 鈴 き 木 はる 晴 と 斗	中畑小学校5年		第32回全日本空手道選手権大会・23'ジャパンカップに出場し、第3位に入賞
もろ 諸 ね 根 さつき	三神小学校6年	第7回「生命を見つめるフォト&エッセー」エッセー部門にて文部科学大臣賞を受賞	
み 水 と 戸 あや 彩 か 夏	中畑小学校2年	第73回福島県統計グラフコンクール第1部にて福島県知事賞を受賞し、第71回統計グラフ全国コンクール第1部にて佳作を受賞	
たか 高 く 久 ほ 歩 のり 紀	中畑小学校3年	第73回福島県統計グラフコンクール第2部にて福島県知事賞を受賞し、第71回統計グラフ全国コンクールに出品	
おお 大 たけ 竹 ま 真 お 緒	矢吹小学校4年	第73回福島県統計グラフコンクール第2部にて福島県教育委員会教育長賞を受賞し、第71回統計グラフ全国コンクールに出品	
たか 高 く 久 まつ 茉 り 凜	中畑小学校6年	第73回福島県統計グラフコンクール第3部にて福島県教育委員会教育長賞を受賞し、第71回統計グラフ全国コンクールに出品	

功 勞 (一般)

(敬称略)

氏 名	区 分	業 績
ふじ 藤 た 田 みつ 光 のり 徳	功勞・文化音楽	第38回国民文化祭 第23回全国障害者芸術・文化祭「いしかわ百万石文化祭2023」 「俳句の祭典」で文部科学大臣賞を受賞
き 木 と 戸 かず 和 お 男	功勞・文化音楽	第62回福島県芸術祭 俳句大会で県知事賞を受賞
えん 遠 とう 藤 ひろ 大	功勞・体育	第31回全日本古希軟式野球大会に福島スターズとして出場し、準優勝
うじ 氏 いえ 家 たか 孝 とし 紀	功勞・体育	
かわ 川 べ 邊 せい 四郎	功勞・文化音楽	平成23年から12年間、矢吹町社会教育委員を務められ、社会教育の振興発展に貢献
さか 酒 い 井 ゆき 幸 お 雄	功勞・体育	平成25年から10年間、スポーツ振興審議会委員を務められ、体育の振興発展に貢献
たん 田 げ 家 すみえ	功勞・文化音楽	令和5年度学校給食功勞者表彰を受賞
ふく 福 だ 田 ゆう 悠 こう 航	功勞・体育	第92回全日本自転車競技選手権大会トラックレース(ジュニア)に出場し、男子ジュニアケイリンで第2位に入賞
おお 大 たき 滝 まさ 昌 たか 孝	功勞・文化音楽	矢吹町が生んだ詩人(故)大滝清雄氏のご子息として、大滝清雄文庫の充実のため、数多くの貴重な資料を寄贈された功績
(故) ちち 館 スミ	功勞・文化音楽	平成25年から11年間、矢吹町ことぶき大学学級生会学級委員長職を務め、ことぶき大学の振興発展に貢献

功 勞 (中学生)

(敬称略)

氏 名	区 分	業 績
くま 熊 くら 倉 いつ 一 せい 誓	矢吹中学校1年	・白河ボーイズに所属し第48回日本少年野球関東大会に出場 ・白河ボーイズに所属し2023全日本中学野球選手権ジャイアンツカップ東北大会にて第3位
ひる 蛭 た 田 し 詩 おん 音	矢吹中学校2年	
こ 小 ぼり 針 ゆ 侑 ま 真	矢吹中学校3年	
さく 佐 く ま だい 大 き 毅	矢吹中学校3年	
なか 仲 はた 畠 し 士 おん 温	矢吹中学校1年	白河リーグに所属しJA共済杯 2023年全国選抜リトルリーグ野球東北連盟大会(楽天イーグルスCUP)に出場
ね 根 もと 本 おう 旺 すけ 甫	矢吹中学校1年	・白河リーグに所属しJA共済杯 2023年全国選抜リトルリーグ野球東北連盟大会(楽天イーグルスCUP)に出場 ・白河リーグに所属し文部科学大臣杯JA共済トーナメント第57回全日本リトルリーグ野球選手権大会に出場
しお 塩 た 田 あや 彩 の 乃	矢吹中学校3年	福島あすなろソフトボールクラブに所属し第23回全日本中学生男女ソフトボール大会に出場
ね 根 もと 本 み 未 らい 来	中畑中学校3年	

国民年金保険料 学生納付特例制度について

日本年金機構 白河年金事務所 ☎0248(27)4161
保健福祉課 国保年金係 ☎0248(44)2300

日本国内に住む20歳以上の方は、国民年金保険料の納付が義務づけられていますが、一定の所得基準以下の学生は申請により保険料納付が猶予される「学生納付特例制度」があります。保険料を納めることが困難な場合は、未納のまま放置せず学生納付特例を申請しましょう。

◎学生納付特例のメリット

老齢基礎年金や、病気やけがで障害が残ったときに障害基礎年金を受け取るために必要な期間（支給資格期間）に算入されます。

●対象となる方

大学、大学院、短期大学、高等学校、高等専門学校、専修学校など学校教育法で規定されている、修業年限が1年以上の課程のある学校や一部の海外大学の日本分校に在学する方

●申請先

住民登録をしている市区役所・町村役場の国民年金窓口またはお近くの年金事務所でお手続きできます。また、マイナンバーカードをお持ちの方はマイナポータルからの電子申請もできますので、日本年金機構ホームページ (<https://www.nenkin.go.jp/>) をご覧ください。

●必要書類

- ・基礎年金番号またはマイナンバーがわかるもの
- ・学生証の写し（裏面も含む）または在学証明書

●前年度学生納付特例の承認を受けた方

前年度に学生納付特例の承認を受けている方で、令和6年度も同じ学校に在学予定の方は、日本年金機構から申請ハガキが送付されます。毎年申請が必要ですので必要事項を記入の上、忘れずに返送してください。

●追納制度について


学生納付特例の承認を受けた期間は、10年以内であればあとから納めること（追納）ができ、将来受け取る年金の額を増やすことができます。

初めての方大歓迎！メルカリのこと何でも聞けちゃいます！

みんなのメルカリ教室

はじめよう！
メルカリ終活

申込はこちら



あおき 0248-22-5232

農業委員会からのお知らせ

☎ 農業委員会事務局(農業振興課) ☎(42)2115

■農地の転用や売買を予定している方は農業委員会へ農地を農地以外（住宅、アパート等）に転用する場合や、所有権等の権利を移動する場合は、農業委員会の許可が必要になります。転用許可を受けるには、許可基準を満たす必要がありますので、事前に農業委員会事務局へご相談ください。

なお、無許可で農地を農地以外（住宅、アパート等）に転用した場合は、原状回復命令等の処分を受けることがあります。

※農地転用とは、農地を農地以外の目的で使用する

こと。

(例:住宅等の建物を建てる、駐車場、資材置場 等)

農地の転用や売買による申請締切日

毎月25日（25日が閉庁日の場合は、翌開庁日）

■地目変更登記はお済ですか？

農地を農地以外にした場合（農地法第4条、第5条の許可後）は、法務局にて速やかに地目変更登記を行ってください。また、現況確認証明申請により、非農地証明を受けた場合についても、地目変更登記を必ず行ってください。

■農地を相続した場合、農業委員会への届出が必要です

相続等により農地を取得した場合は、農業委員会への届出が必要となりますので、忘れずに届出をお願いいたします。

第37回 全町クリーン作戦の日程について

☎ まちづくり推進課 環境衛生係 ☎(42)2112

「人・モノ・自然を大切に、ごみゼロのまちを築きましょう」をスローガンに、例年4月に実施しておりました「全町クリーン作戦」につきましては、下記のとおり時期を変更して実施いたします。

町民のみなさまのご理解とご協力をよろしくお願いいたします。

日時 6月23日(日)午前中（小雨決行）
内容 道路、公園、集会所等の公共施設のごみ拾い作業等



すず 鈴 木 結 尊	善郷小学校1年	第73回福島県統計グラフコンクール第1部にて福島県統計協会名誉会長賞を受賞し、第71回統計グラフ全国コンクールに出品
おお 大 はし 橋 揮 空	中畑小学校3年	第38回「WE LOVE トンボ」絵画コンクールにて入選
すず 鈴 木 唯 愛	中畑小学校5年	第25回全日本電卓競技大会東北大会に出場し、特別賞を受賞
お 小 がわ 川 凛	中畑小学校6年	第25回全日本電卓競技大会東北大会に出場
つら 円 や 谷 なる 成	三神小学校6年	第55回福島県児童作文コンクールにて特選を受賞
中畑小学校		第73回福島県統計グラフコンクールにて優秀学校賞を受賞
三神小学校		第17回「いつもありがとう」作文コンクールにて団体賞を受賞

奨 励 賞

(敬称略)

氏 名	区 分	業 績
は が なつ め 芳 賀 夏 愛	矢吹中学校3年	令和5年度中学生・高校生の国際理解・国際交流論文 朝河貫一賞にて優秀賞を受賞
の だ かん な 野 田 菜	矢吹中学校1年	第42回全国中学生人権作文コンテスト福島県大会で奨励賞を受賞
た やだて る ね 田屋 館 琉 音	矢吹中学校2年	第39回高円宮杯日本武道館書道書道大展開覧会にて大会奨励賞を受賞
なが き こ はる 長 岐 来 桜	矢吹中学校3年	第47回福島県書道連盟展にて福島県文化センター館長賞を受賞
に へい か ほ 二 瓶 果 歩	矢吹中学校3年	
さ く ま な なみ 佐久間 那 南	矢吹小学校3年	
き く ち り な 菊 地 琉 愛	中畑小学校4年	第68回福島県書きぞめ展にて書きぞめ奨励賞を受賞
ふ じ い な な 藤 井 菜 々	三神小学校4年	
み し ま き あい さ 三島 木 愛 彩	善郷小学校5年	
き く ち り な 菊 地 琉 愛	中畑小学校4年	第67回福島県たなばた展にて銀河賞を受賞
す とう ま お 須 藤 真 央	矢吹小学校2年	第73回福島県統計グラフコンクール第1部にて福島県統計協会名誉会長賞を受賞
つら 円 や 谷 わ く 来	善郷小学校6年	第73回福島県統計グラフコンクール第3部にて福島県統計協会名誉会長賞を受賞
す とう そう た 須 藤 颯 太	善郷小学校5年	第55回福島県児童作文コンクールにて佳作を受賞
三神小学校		令和5年度ふくしまっ子健康マネジメントプラン事業にて食育推進優秀校を受賞

介護 認知症対応グループホーム

利用定員18名・全室個室

自宅介護が困難な方ご相談下さい

医療法人栄心会 さかえ内科クリニック附属
さかえハートホーム矢吹
矢吹町小松222 ☎21-9556

福島県経営革新計画承認事業

訪問理美容 まごのて ネットワーク

オシャレを楽しみ、日々を笑顔溢れる人生へ

☎0248-42-2239

【受付時間】09:00~17:00(定休日:土日祝)
メールは24時間受付中! info@magonote.asia

まごのて 検索

<http://magonote.asia>

町民検診に関するお知らせ

問い合わせ 保健福祉課 健康増進係 ☎(44)2300



令和6年度の町民検診を7月から実施します。

- 6月中旬ごろに「町民検診のお知らせ」を国民健康保険加入者の方、令和元年度～令和5年度の間に1回でも町民検診を受けたことがある方へ送付いたします。
- 以下の対象者に当てはまる方は、「町民検診のお知らせ」が届きませんので、受診を希望する場合は【送付申込の流れ】のとおりお申込みください。

「町民検診のお知らせ」送付申込の対象者

- 令和5年10月以降に転入された方
- お仕事をやめられた方
- 町民検診の通知が一度も来たことがない方等



【送付申込の流れ】

- STEP1** 下記【町民検診の内容】の表から受けたい検診を確認する。
- STEP2** 次のいずれかの方法で申込をする。(申込期限:令和6年5月31日(金))

【方法1】 電話 又は 保健福祉課窓口
 受付時間 平日 8時30分～17時15分
 電話番号 (44)2300

【方法2】 インターネット
 スマートフォン等でQRコードを
 読み取り、町ホームページへアクセス



- STEP3** 6月中旬に「町民検診のお知らせ」が郵送で届く。内容を確認し、予約して受診する。

【町民検診の内容】

- 【集団検診】** 会場：町保健福祉センター。費用は無料です。
- 【個別検診】** 会場：町指定医療機関。一部自己負担金があります。

検診名	対象者	内容
特定健診	【集団検診】 国保健康保険加入者 (令和7年4月1日現在の 年齢で40歳～74歳)	身体測定・腹囲・血圧測定・尿検査・血液検査・心電図検査 ※(心電図検査・眼底検査・貧血検査) ・個別検診では※の検査は医師の判断で行います。 ・個別検診では尿中アルブミンの検査(血液検査)は実施しません。
高齢者健診	【個別検診】 75歳以上の方 (健診当日の年齢)	身体測定・血圧測定・尿検査・血液検査 ※(心電図検査・眼底検査・貧血検査・尿酸検査・腎機能、低栄養) ・個別検診では※の検査は実施しません。

▼以下の検診は、医療保険(国民健康保険、後期高齢者など)に関係なく受診出来ます。

検診名	対象者(令和7年4月1日現在の年齢)	検診内容	
胃がん検診	【集団検診】	40歳以上	エックス線撮影(バリウム検査)
	【個別検診】	50歳以上の偶数年齢	内視鏡検査
結核検診	【集団・個別検診】	65歳以上(結核検診)	胸部エックス線撮影
肺がん検診	【集団・個別検診】	40歳以上(肺がん検診)	胸部エックス線撮影
肺がん(たん)検診	【集団・個別検診】	40歳以上	3日間の痰を採ります
大腸がん(便)検診	【集団・個別検診】	40歳以上	2日間の便を採ります
肝炎ウイルス検査	【集団検診のみ】	40歳になる方及び41歳以上で 一度も検査を受けたことがない方	血液検査(B型・C型肝炎検査)
前立腺がん検診	【集団検診のみ】	50歳以上の偶数年齢の男性	血液検査(PSA検査)
子宮がん検診※	【集団・個別検診】	20歳以上の偶数年齢	子宮頸がん検診
乳がん検診※	【集団・個別検診】	40歳以上の偶数年齢	視触診とマンモグラフィー検査

※子宮がん・乳がん検診は、対象者全員に通知しますので申込みは不要ですが、前年度子宮がん・乳がん検診対象の方で、受診出来なかった方で受診を希望する場合はお申込みください。

矢吹町文化・スポーツ振興基金助成事業

問い合わせ 生涯学習課 ☎(21)9112

令和5年度助成事業にて助成された方々及び事業です。皆様の今後のご活躍と事業の発展をお祈りいたします。

<文化事業>

(敬称略)

申請者	事業名(大会名)	種別
矢吹さわやか民舞会 佐藤和子・石原ヨシ子・星野イミ子・蛭田光江・坂本奈々恵 仲西栄子・吉田恵・坂本陽子・小針良枝・小坂貞子	公益財団法人日本民謡協会	全国大会

<スポーツ事業> ※申請順となっています。

(敬称略)

申請者	事業名(大会名)	種別
氏家孝紀 遠藤大	全日本古希軟式野球大会	全国大会
福田悠航(学法石川高校3年)	全日本自転車競技選手権大会	全国大会
佐久間大毅(矢吹中学校3年) 小針侑真(矢吹中学校3年) 蛭田詩音(矢吹中学校3年) 熊倉一誓(矢吹中学校1年)	全日本中学野球選手権東北大会	東北大会
柏村綾世(矢吹中学校3年)	東北ジュニアテニス選手権大会	東北大会
塩田彩乃(矢吹中学校3年) 根本未来	全日本中学生男女ソフトボール大会	全国大会
仲畠士音(矢吹中学校1年)	JA共済杯全国選抜リトルリーグ野球東北連盟大会楽天イーグルスカップ	東北大会
根本旺甫(矢吹中学校1年)	文部科学大臣杯 JA共済トーナメント全日本リトルリーグ野球選手権大会	全国大会
柏村綾世(矢吹中学校3年)	東北中学生テニス選手権大会	東北大会
本宮翔琉(矢吹小学校2年) 佐藤羽奏(中畑小学校4年) 佐藤大吾(中畑小学校4年) 富永航太(中畑小学校4年) 長岐友悟(善郷小学校4年) 堀井啓司(三神小学校2年) 神崎渚(善郷小学校1年) 土門新(中畑小学校4年)	文部科学大臣杯争奪全国小学生(3・4年生)ティーボール選手権大会	全国大会
近藤真樹志(矢吹中学校2年)	日本クラブユースサッカー選手権(U-15)東北大会	東北大会
木船政一	北日本古希軟式野球大会	東北大会
渡辺紗也那(善郷小学校5年)	内田清杯東北小学生男子・女子ソフトボール大会	東北大会
蛭田詩音(矢吹中学校2年) 熊倉一誓(矢吹中学校1年) 小針侑真(矢吹中学校3年) 佐久間大毅(矢吹中学校3年)	日本少年野球関東大会	東北大会
菊地祐二	東北総合体育大会陸上競技	東北大会
酒井卓 向尾幸村(矢吹中学校1年)	JOCジュニアオリンピックカップ全日本卓球選手権大会(カデットの部)	全国大会
小椋勲 遠藤元大 土井一省 鈴木修	東日本都市対抗シニア軟式野球大会	東北大会
福田悠航(学法石川高校3年)	特別国民体育大会自転車競技	全国大会
星野高幸	東北総合体育大会ソフトボール競技 特別国民体育大会ソフトボール競技	東北大会 全国大会
松本樹伊(学法石川高校3年)	特別国民体育大会陸上競技	全国大会
荒井すず(善郷小学校5年)	東北ミニバスケットボール交歓大会	東北大会
渡辺紗也那(善郷小学校5年) 佐藤羽奏(中畑小学校4年) 堀井柚希(三神小学校5年)	春季全日本小学生女子ソフトボール大会	全国大会
関根理沙(明治大学3年)	全関東学生弓道選手権大会 全科大学弓道選抜大会 全日本学生弓道選手権大会	東北大会 全国大会 全国大会

地域とともにある学校 ～地域学校協働活動紹介～

問い合わせ ▶ 生涯学習課 生涯学習係 ☎(21)9112

地域のコーディネーターである地域学校協働活動推進員が関わった地域学校協働活動について、ご紹介いたします。

小学校 学習支援

協力内容：天乃屋見学
対象者：三神小 6年
協力者：株式会社天乃屋矢吹工場

学校の声

歌舞伎揚の製造工程や働く人の思い、SDGsへの取り組みについて教えていただきました。煎餅も試食させていただき、大満足でした。

協力内容：SDGs授業
対象者：三神小 6年
協力者：今村氏

学校の声

これまでに学習してきた理科の内容と関連させて分かりやすく話していただき、SDGsの必要性を再認識することができました。



協力内容：そろばん教室
対象者：三神小 3年 中畑小 3年
協力者：中畑珠友会

学校の声

(三神)3年生は初めてのそろばん学習で不安でしたが、分かりやすく教えていただき、簡単な計算ができるようになりました。(中畑)地域の方の教えに従い真剣に学ぶことができました。学校近くの塾でありよかったです。



協力内容：昔のお話
対象者：中畑小 6年
協力者：大野氏

学校の声

画像や資料を巧みに使いながら、教えていただきました。難しさもありました。

協力内容：和楽器体験
対象者：三神小 6年 矢吹小 6年
協力者：初音会

学校の声

(三神)琴、尺八、三味線の演奏を聴き、実際に演奏体験をしました。貴重な体験ができ、和楽器に興味を持つことができました。(矢吹)子どもたちが和楽器に興味を持ち、意欲的に体験しようとする姿が見られました。打合せ、準備等もしっかり行っていただき、大変有意義な時間を過ごすことができました。



協力内容：ミシン扱い方、縫い方補助等
対象者：矢吹小 5年 中畑小 6年
協力者：ソーイングママ

学校の声

(矢吹)一人一人に丁寧に教えていただき、ありがとうございます。子どもたちから「楽しかった。もっと作ってみたい。」等といった感想がたくさんありました。ミシンの扱いだけでなく、縫物作りの楽しさも感じることができました。(中畑)短時間でではありましたが、熱心に指導していただきました。

幼稚園 学習支援

協力内容：スポーツ教室
対象者：中央幼稚園 年少
協力者：千葉主事(生涯学習課)

園の声

動物のイラストやお手本を見せて体の動かし方を分かりやすく示していただき、園児も楽しく興味を持ち、体を動かすことができました。

協力内容：お話会
対象者：中畑幼稚園 全園児
協力者：おはなしボランティア おひさま

園の声

学級懇談会中で職員が園児達を見られない時間だったため、お話会をしていただいていた助かりました。

「福島県防災アプリ」が完成しました!

問い合わせ ▶ 福島県危機管理課 ☎024(521)8651

福島県では、県民の皆様が災害に備え、災害情報や防災情報を入手し、迅速な避難行動に繋がるよう、「福島県防災アプリ」を制作しました。

各種防災情報のお知らせ、防災マップの閲覧、避難所の検索、安否登録・確認、避難計画(マイ避難シート)の作成などの様々な機能があります。

「福島県防災アプリ」をダウンロードして、日頃から災害に備えましょう。



福島県防災アプリイメージ図

ダウンロード方法…Webで「福島県防災アプリ」と検索してください。

猫の飼い主の皆さんへ

問い合わせ ▶ 福島県動物愛護センター ☎024(953)6400

地区住民の方から、

- ◆猫に庭や畑でフンをされる
- ◆庭、洗濯物、車などに放尿(マーキング)される
- ◆猫の爪で車に傷がついた
- ◆発情期の猫の鳴き声がうるさい

といった苦情が寄せられています。



社会的影響

- 飼育している動物が他人に損害を与えた場合、民法第718条第1項により飼い主にはその損害を賠償する責任が生じます。実際、過去の裁判では、飼い猫が隣家の庭にフンをして敷石を交換するに至ったため、その損害の賠償を求められたことがあります。
- 動物アレルギー(特に猫アレルギー)のある方にとっては、猫の侵入により体調に関わる重大な問題となります。
- 望まない繁殖により猫の数が増え生活環境の悪化につながります。

猫にとっての危険性

- 車にひかれてケガをしたり、死亡することがあります。
- 猫同士のケンカにより飼い猫が猫白血病や猫エイズに感染することがあります。

ご葬儀、仏事の事なら

全日本葬祭業協同組合連合会(全葬連)認定ご葬儀事前相談員のいる当店へお気軽にご相談下さい。お電話でのご相談も承っています。

全葬連のif共済会の加入も取り扱っております。1万円の入会金でもしもの時を安心して迎えることができます。詳しくはお気軽にお問い合わせください。



if 安心と信頼の全葬連共済会加盟店

総合葬祭 有限会社 ひらが

矢吹町本町213 ☎42-4151 FAX 42-4157

やぶき葬祭会館 風ひかる丘 ひらが斎苑 家族葬 ホール 慈想館

矢吹町井戸尻222-26 ☎42-4711・FAX 42-4157

矢吹町女性団体連絡協議会 「学習会」を開催しました

問い合わせ 生涯学習課 生涯学習係 ☎(21)9112

2月3日(土)KOKOTTOで、矢吹町女性団体連絡協議会(以下、女団連)の学習会を開催し、今村稔氏(矢吹町SDGs推進コーディネーター)のご協力の下、6団体24名が参加しました。

学習会では、女団連の問題意識の一つである「SDGs」をもとに、会員それぞれ抱えている悩みから個人・全体で何ができるかを考え、意見を出し合いました。

身近な課題を振り返りながら、活発な意見交換が行われ、それぞれの団体や女団連全体の活動につながる意義のある学習会となりました。

参加団体:JA東西しらかわ女性部、JA夢みなみ三神支店女性部、矢吹磐青の会、矢吹日本赤十字奉仕団、中畑日本赤十字奉仕団、三神赤十字奉仕団



遊水地群整備に関する 住民説明会

問い合わせ 農業振興課 遊水地対策室 ☎(42)2115

2月13日(火)~2月15日(木)の3日間、阿武隈川上流遊水地群整備事業の住民説明会が三城目集落センターで開催されました。

説明会では、遊水地整備を進める福島河川国道事務所から遊水地の各種設計状況、地内利活用検討会の設立、遊水地群整備に関する理解を促進する取り組みなどについて説明があり、その後意見交換が行われました。

遊水地計画は、国が「阿武隈川緊急治水対策プロジェクト」の一環として進めている事業で、令和10年度までに完成する予定となっております。



コミュニティ・スクール 学校運営協議会 第3回全体会を開催しました

問い合わせ 教育振興課 学校教育係 ☎(44)4400

2月14日(水)KOKOTTOで、学校運営協議会第3回全体会が委員22名の出席のもと開催されました。

協議では、吉田美一会長(矢吹中学校保護者代表)の進行により、今年度の年間活動報告、各部会からの年間テーマに基づく活動報告、意見の申し出、CS委員評価に続き、次年度の基本方針の承認、組織案、年間計画案、テーマなどについて方向性が確認されました。



工事完了のお知らせ

問い合わせ 都市整備課 道路整備係 ☎(42)2116

舗装補修工事

曙町14号線(東郷、一本木地内)の舗装補修工事が完了しました。

工事期間中は大変ご迷惑をおかけしました。ご協力ありがとうございました。



(位置:東郷、一本木地内)

仮歩道整備工事

矢吹小学校の通学路として利用されている一本木29号線(中町地内)において、歩行者等の安全を確保するため、一部区間の仮歩道を整備しました。



(位置:中町地内)

副町長 就任あいさつ



副町長
鈴木 一史

3月定例町議会において選任同意をいただき、矢吹町の一員として、4月1日付けで副町長に就任させていただきましたことを、心より嬉しく思います。

福島市出身の私は、相双地方で県職員としてのキャリアをスタートし、これまで、デジタル変革(DX)の推進や農業の振興、災害対策などの業務に携わってまいりました。

県南地方での勤務は初めてですが、矢吹町は、東北自動車道をはじめ、国道4号、4本の主要地方道が交差する南東北の玄関口でありながら、美しい田園風景が広がり、緑豊かで暮らしやすい町であるとの印象を持っております。

少子高齢化や人口減少、そして近年頻発する大規模災害や新型コロナウイルス

ルス感染症への対応などにより、地方を取り巻く状況は厳しさを増しております。

しかし、このような状況にあっても、将来を見据え、時代に即した形で矢吹町を持続的に発展させていくために、私は、この美しい自然と町の魅力を活かし、地域の伝統や文化を大切にしながら、新しい活力をもたらず取り組みを積極的に進めていく必要があると感じています。

町民の皆様の声に真摯に耳を傾け、矢吹町に息づくボランティア精神を学びながら、地域の発展に向けて共に歩んでいくことをお約束します。

最後に、町長をしっかりと補佐し、職員が結束して町政を円滑に進めることができるよう、努力を惜しまず尽力してまいりますので、どうぞよろしくお願いたします。

◎趣味 ランニング

副町長 退任にあたって



前副町長
小松健太郎

このたび、3月31日付けをもって、副町長を退任しました。退任にあたり、町民の皆様にお伝えしたいことは「感謝」の思いです。令和3年10月、矢吹町での生活が初めての私を温かく迎えていただき、多くの町民の皆様から励ましや御指導を賜り、とても励みになりました。心から感謝申し上げます。

矢吹町に来て、感じたことを2つお伝えします。1つ目は、多くの町民の皆様の活動が支えとなって、地域の安全・安心や賑わいづくりにつながっていることです。消防団や民生児童委員、各行政区での活動、地域に伝わるお祭り・伝統行事、矢吹駅や大池公園、コソット周辺でのイベントなど、様々な幅広い分野での取組みは、町民の皆様の御参加・御協力があった、成り立っていること

を実感しました。2つ目は、先人の方々が築き、育んできた絆を今も大切につないでいることです。

矢吹町は、東京都三鷹市と姉妹市町の協定を締結し、今年60年の節目の年になります。さらに、日本三大開拓地の川南町・十和田市との交流、東京農業大学との「田んぼの学校」などがあり、令和5年度にはデータ連携基盤を共同で構築する東京都柏江市との交流も新たに始まりました。こうした交流は、先人の方々が築いた絆を町民の皆様が大切に育んでこられたからこそ、今も継続し、深まっていると感じています。

そして、このような活動や交流に携わってくださる地域の皆様から感謝と敬意を表します。

私は4月から福島県に復帰し、企画調整課に勤務することとなりましたが、この矢吹町で感じた「感謝」の思いを忘れることなく、さらに努力を重ねていきたいと考えておりますので、今後とも御指導を賜りますようお願い申し上げます。

結びに、矢吹町の更なる御発展と、町民の皆様のお多幸を心からお祈り申し上げます。誠にありがとうございました。

令和6年度
町職員人事

※()内は5年度

○管理職
▽商工観光課長・ふるさと納税係長事務取扱(商工観光課長) 柏村秀二▽総務課副課長・総務係長事務取扱(保健福祉副課長・健康増進係長事務取扱兼子育て支援課副課長) 高久貴晴▽まちづくり推進課副課長(事務課副課長・滞納整理係長事務取扱) 水戸政司

○監督職
▽総合窓口課窓口係長(子育て支援課子育て支援係長) 野木陽子▽事務課町税係長(総合窓口課窓口係長) 熊田真由美▽事務課町滞納整理係長(事務課町税係長) 伊藤真紀子▽保健福祉課健康増進係長兼保

○新採用職員

▽保健福祉課主事兼保健師 大平 恭子



▽商工観光課主事兼管理栄養士 溝井 侑希奈



▽子育て支援課主事兼管理栄養士 佐治 知未

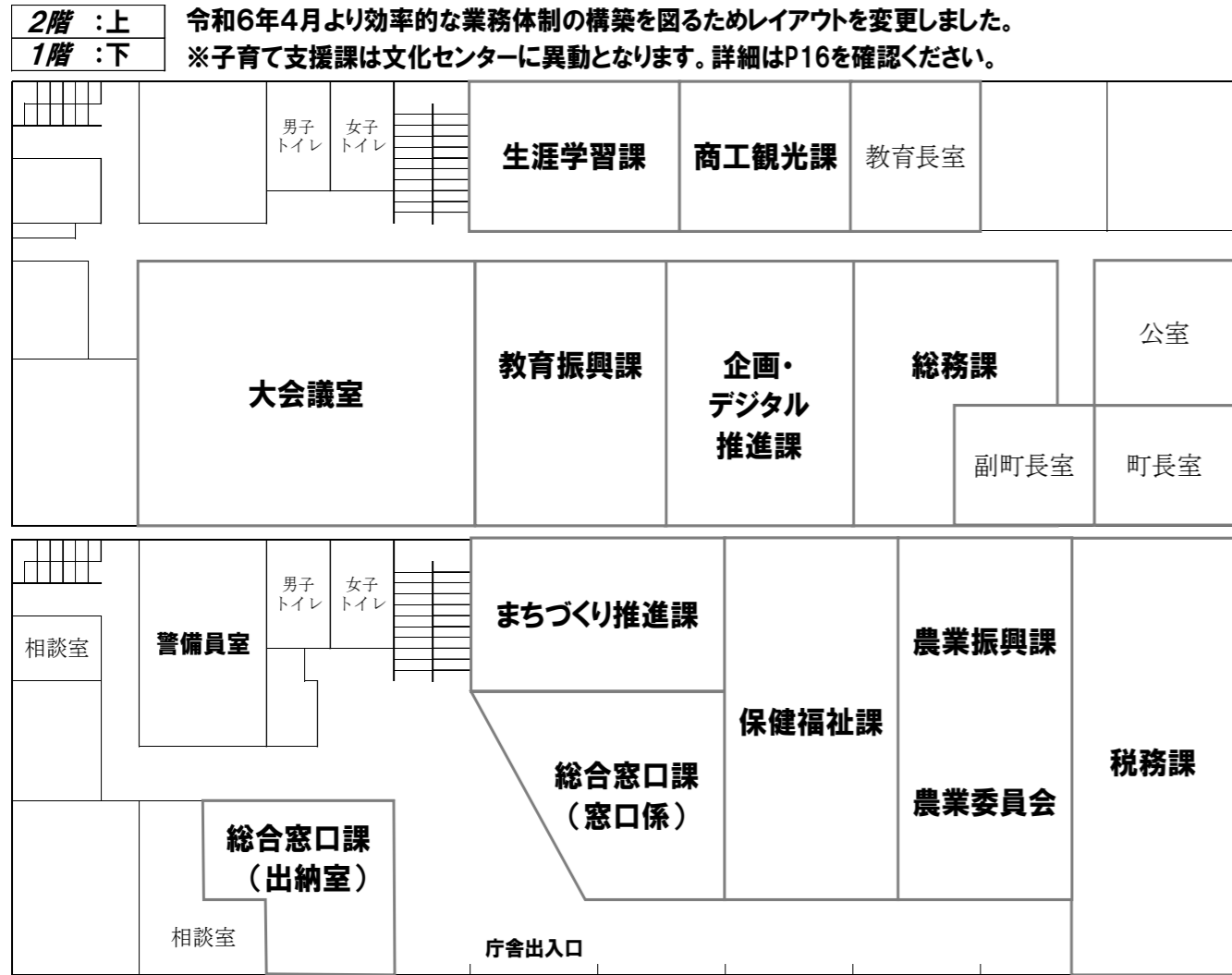


▽保健福祉課主事兼管理栄養士 石井 莉乃



役場本庁舎レイアウト変更のお知らせ

令和6年4月より効率的な業務体制の構築を図るためレイアウトを変更しました。
※子育て支援課は文化センターに異動となります。詳細はP16を確認ください。



健師(保健福祉課健康増進係副係長兼保健師) 遠藤里美▽保健福祉課福祉係長(保健福祉課主査) 長尾幸▽農業振興課農政係長兼遊水地対策室員(農業振興課遊水地対策室次長事務心得) 渡部聖矢▽農業振興課遊水地対策室次長(生涯学習課主査) 熊田幸人▽都市整備課道路整備係長(都市整備課道路整備係長事務心得) 鈴木尚樹▽教育振興課教育振興係長(農業振興課農政係長兼遊水地対策室員) 塩田和貴▽教育振興課施設整備係長(教育振興課施設整備係長事務心得) 星智希▽生涯学習課生涯学習係長(保健福祉課福祉係長) 大野裕貴▽生涯学習課生涯学習係副係長(生涯学習課生涯学習係長) 青木紀男▽子育て支援課子育て政策係長(総務課総務係長) 立石勇輝▽子育て支援課子ども相談係長(教育振興課教育振興係長) 加藤康子▽子育て支援課中畑幼稚園副園長(子育て支援課矢吹幼稚園副園長) 佐久間夕佳▽子育て支援課矢吹幼

稚園副園長(子育て支援課中畑幼稚園副園長) 小林奨▽子育て支援課三神幼稚園専門教諭(子育て支援課中畑幼稚園専門教諭) 酒井亜希子▽子育て支援課中畑幼稚園専門教諭(子育て支援課中央幼稚園専門教諭) 金澤樹里
○係員の職
▽総務課主査(まちづくり推進課主査) 佐藤幸江▽企画デジタル推進課主査(企画デジタル推進課副主査) 吉田賢樹▽まちづくり推進課主査(まちづくり推進課副主査) 郷一喜▽総合窓口課主査(都市整備課主査) 善方裕美▽事務課主査(上下水道課主査) 渡辺洋美▽事務課主査(事務課副主査) 太田尚樹▽商工観光課主査(子育て支援課副主査) 馬場利喜▽上下水道課主査(事務課主査) 藤田秀幸▽上下水道課主査(都市整備課主査) 大寺祐樹▽子育て支援課主査兼社会福祉士(子育て支援課副主査兼社会福祉士) 田静佳

石塚睦美▽子育て支援課主査兼保健師(保健福祉課主査兼保健師) 久野成美▽子育て支援課主査兼保健師(保健福祉課副主査兼保健師) 長田依里▽子育て支援課主査(子育て支援課副主査) 小山下裕己▽企画デジタル推進課副主査(都市整備課主事) 深谷元▽事務課副主査(総務課付主査) 白河地方広域市町村圏整備組合派遣) 小磯潤▽保健福祉課副主査(事務課副主査) 鈴木徳人▽保健福祉課副主査(農業振興課主事) 小山将史▽保健福祉課副主査兼保健師(保健福祉課主事兼保健師) 野崎眞子▽商工観光課副主査(上下水道課副主査) 大迫代智▽生涯学習課副主査(生涯学習課主事) 千葉麻美▽生涯学習課副主査(企画デジタル推進課副主査) 吉田雄一▽子育て支援課矢吹幼稚園教諭(子育て支援課三神幼稚園教諭) 高木ひとみ▽子育て支援課中央幼稚園教諭(子育て支援課矢吹幼稚園教諭) 塚田静佳▽農業振興課主事(総

務課主事) 佐藤学人▽都市整備課主事(商工観光課主事) 鈴木大等▽都市整備課主事(商工観光課主事) 松山京右▽都市整備課主事(事務課主事) 本田電弥▽総務課付副主査(福島県市町村総室派遣) 総務課副主査) 鹿島文香
○退職(3月31日付)
▽総合窓口課主査 辺見悦子▽保健福祉課副主査 吉田優仁▽保健福祉課健康増進専門員(再任用) 星恵美子▽商工観光課企業誘致特任専門員(任期付職員) 須藤源太▽保健福祉課介護保険専門員(任期付職員) 安田直美
○再任用
▽総務課行政管理監兼企画デジタル推進課危機管理監兼教育委員会政策管理監 阿部正人▽農業振興課農業環境整備監 小針良光▽都市整備課都市整備監兼教育委員会施設整備監 福田和也▽上下水道課債権管理専門監 三瓶貴雄

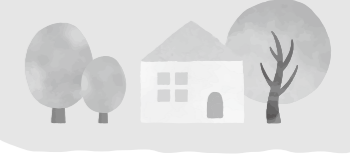
健康寿命を支える保険の入れ歯(アクリジェット)とHAインプラント!

健康寿命とは、助けがなくても一人で身の回りの事が何でも出来て、不自由なく生活できると言われる年齢です。歯が少なくなるほど認知症になりやすく、健康寿命も低くなります。男性は72.68歳、女性は75.38歳(2019年)

入れ歯・HAインプラントセンター 専門医
たまち歯科医院 院長 佐久間 弘
矢吹町田町 191-4
☎0248(44)4889



おしらせ



募集

自衛官各種採用試験のお知らせ

①一般曹候補生(部隊の中核である曹を養成するコース)
 応募資格 18歳以上33歳未満男女
 受付期間 3月1日(金)～5月7日(火)まで
 試験日
 1次試験 5月17日(金)～26日(日)
 ※いずれか1日を指定します。
 2次試験 6月15日(土)～30日(日)
 ※いずれか1日を指定します。
 ②自衛隊幹部候補生
 一般大学卒業(予定者含む)を自衛隊の幹部候補生として採用するコース
 受験資格

22歳以上26歳未満
 受付期間 4月24日(水)～6月13日(木)まで
 試験日
 1次試験 6月22日(土)
 2次試験 7月30日(火)～8月5日(月)
 ※いずれか1日を指定します。
 ※医師免許・歯科医師免許の資格を保有される方の採用も御座います。
 お問い合わせ先
 自衛隊福島地方協力本部
 白河地域事務所
 ☎(24)0372

お知らせ

毎月第2日曜日開催のハッピーサンデーが今月も開催されます。体験型のワークショップや町内外の飲食店など多数の出店しますので、ぜひお越しください。
 日時 4月14日(日)
 午前9時～午後1時まで
 場所 矢吹駅
 やぶき観光案内所
 ☎(21)7800

身体障がい者等のための自動車税種別割・軽自動車税種別割の減免について

身体障害者手帳、療育手帳、精神障害者保健福祉手帳等の交付を受けている方のために使用される自動車または軽自動車で、4月1日現在で一定の要件に該当する場合は、申請により自動車税種別割または軽自動車税種別割が減免されます。
 申請期間 4月1日(月)～5月31日(金)
 なお、手続きの詳細及びご

源泉徴収義務者の皆様へ～定額減税に関するお知らせ

●説明会
 税務署では、給与の支払いのある事業者を対象に定額減税に関する説明会を開催します。
 ●お問い合わせ
 矢吹町役場 税務課
 ☎(42)2113

●申込み 事前にLINEによる申込が必要です。(定員になり次第、申込みを締め切ります)詳しくは国税庁HPをご覧ください。
 駐車台数に限りがありますので、複数人で参加する際は、乗合せてお越しください。
 白河税務署
 法人課税部門
 ☎(22)7128(直通)

●定額減税特設サイト
 令和6年度法制改正のための法制改正法案が成立した場面に実施する「令和6年分所得税の定額減税」に関する特設サイトを国税庁HPに開設しました。
 6月以降に給与支払者(源泉徴収義務者)の皆さまに行っていたく制度詳しい情報等を随時最新情報に更新して掲載していきますので、ぜひご覧ください。
 令和6年度固定資産課税台帳等の縦覧及び閲覧についてのお知らせ



おり行います。
 縦覧・閲覧期間 4月1日(月)～5月31日(金)
 縦覧 4月1日(月)～5月31日(金)
 閲覧 4月1日(月)から期間の制限なし
 午前8時30分～午後5時(土日・祝日を除く)
 縦覧・閲覧場所 矢吹町役場 税務課窓口 (1階)
 縦覧・閲覧できる内容
 縦覧 土地価格等縦覧帳簿(所在、地番、地目、地積、価格)
 家屋価格等縦覧帳簿(所在、家屋番号、種類、構造、床面積、価格)
 閲覧 固定資産課税台帳の写し
 縦覧・閲覧できる方
 固定資産税の納税者、または同一世帯の親族、納税管理人、借地・借家人、代理人(委任状要)
 ※縦覧については、土地のみを所有する人は土地、家屋のみを所有する人は家屋の縦覧しかできません。
 縦覧・閲覧に必要なもの
 運転免許証等の本人確認ができるもの、固定資産税納税通知書、課税明細書、借地・

借家人の方が縦覧する場合は、その関係が確認出来る書類(契約書など)
 税務課 固定資産税係
 ☎(42)2113
 ■心配ごと相談
 日時 4月9日(火)
 午前9時～11時30分
 会場 保健福祉センター相談室
 社会福祉協議会
 ☎(44)5210
 ※事前に電話予約が必要です。
 ※「吉川幸雄弁護士相談」も午前9時から11時30分まで行います。
 ■4月農業委員会「農地法許可申請」受付期限及び定例会
 受付期限 3月25日(月)
 定例会 4月15日(月)
 ※5月の定例会は5月15日(水)の予定です。申請受付期限は4月25日(木)となります。
 農振課 農業委員会
 会事務局 ☎(42)2115

平日夜間と休日の申請及び交付について

総合窓口課 窓口係 ☎(42)2114

役場からマイナンバーカード交付通知が届いている方で、平日の役場開庁時間に受取りが困難な方、及びカード申請が困難な方は、以下の平日夜間と休日の交付及び申請の臨時開庁日(事前予約が必要)をぜひご利用ください。
 *当日はマイナンバーカード交付及び申請のみの業務となります。

予約受付時間：平日 午前8時30分～午後5時15分
 電話 0248(42)2114
 ◆平日臨時夜間日時：4月10日(水)・24日(水) 午後5時15分～7時
 ◆休日臨時日時：4月14日(日) 午前8時30分～正午
 臨時開庁場所：総合窓口課(役場1階)

予約をされないとできませんのでご注意ください。

4月の休日救急医療当番医表(白河医師会)

●診療時間…午前9時～午後5時

診療日	小児科	電話番号	内科	電話番号	歯科	電話番号
7日(日)	樋口小児クリニック	42-2040	きたむら整形外科	42-5533	山本歯科医院	24-2888
14日(日)	ねもとキッズクリニック	21-5623	らくらく医院	54-5333	よしなり歯科医院	24-3020
21日(日)	みうら小児クリニック	28-1001	吉田医院	23-4033	白河歯科クリニック	22-7133
28日(日)	にしごうキッズクリニック	29-8725	わたなべ内科医院	22-1531	内藤歯科クリニック	22-7252
29日(月)	わたなべ子どもクリニック	21-2166	よこむら整形外科クリニック	21-1455	国井歯科医院	46-2558

小児平日夜間救急外来のお知らせ

対象者 中学生(15歳)以下子ども
 受付時間 午後7時15分～9時15分
 診療日 平日(月曜日～金曜日)
 診療場所 白河厚生総合病院 小児科外来
 ☎(22)2211

診療前に白河厚生総合病院へ必ず電話をしてください
 ※急病者の利用を原則としていますので、薬は1日分となります。
 ※翌日は、かかりつけ医の診療を受けてください。日中から発熱など体調の悪い場合は、早めにかかりつけ医へ診療時間内に受診してください。



お問い合わせ 保健福祉課 健康増進係 ☎(44)2300

温かいご支援ありがとうございます

株式会社エースパックより小中学校に電子黒板を寄贈いただきました

3月13日(水)三神小学校で、「企業版ふるさと納税制度」を活用し、子どもたちのために町内全ての小中学校に電子黒板59台を寄附いただいた、株式会社エースパックの廣川信也代表取締役社長に蛭田町長から感謝状を贈呈し、電子黒板を使った授業を関係者で見学しました。



※株式会社エースパック: 矢吹町堰の上地区にある矢吹テクノパークで操業しています。大手スーパーやコンビニエンスストアで扱われている食品パック・トレイを製造している会社です。金型・素材・生産工程によって、機能・デザイン・形状などを換え、スイーツや地元のお菓子など、それぞれの特徴が引き立つような「ぴったり!な容器」を製造しています。

企業版ふるさと納税(地方創生応援税制)とは?

企業版ふるさと納税は、地方公共団体が実施する地方創生事業に対して、企業が寄附を行った場合に、税額控除を受けられる制度です。町は、この制度を活用して企業・法人の皆様から寄附を募り、次の取り組みを推進します。

- ◎若い世代の結婚・出産・子育ての希望をかなえる事業
- ◎矢吹町における安定した雇用を創出する事業
- ◎矢吹町への関係・交流・流入人口を増やす事業
- ◎矢吹町人口ビジョンを踏まえた地域づくり、住民の安全な暮らしを守る事業

幅広いメニューを用意し、ご寄附いただいた企業の皆様のお考えをうかがいながら具体的なプロジェクトを作り上げていきます。詳細は町ホームページをご覧ください。

株式会社ケーイーティよりご寄附をいただきました

3月14日(木)町役場において株式会社ケーイーティ川田裕代表取締役から 町の子育て支援に役立てて欲しいと、500万円が寄附されました。町の子ども子育て支援基金に積み立てし、有効に活用させていただきます。同社からは平成29年度より毎年寄附をいただいております。



～火災の撲滅に向けて～ 令和6年春季火災防御訓練

「令和6年春季火災防御訓練」が3月3日(日)、須乗本田地区で町消防団、矢吹消防署等合わせて約100人が参加し、火災を想定した実践的な訓練が行われました。

火災はちょっとした油断や不注意によって発生します。火を取り扱う際は十分注意し、日頃から火災予防にご協力をお願いします。



健康づくり情報板

今月のテーマ

良質な睡眠をとれていますか?

睡眠は、こども、成人など、いずれの年代においても、健康維持・増進に不可欠な休養活動です。睡眠不足は、日中の眠気や疲労、頭痛等に加え、情動不安定、注意力や判断力の低下などを招く場合もあります。また、様々な睡眠の問題が慢性化すると、肥満、高血圧、糖尿病、心疾患や脳血管障害の発症リスクの上昇や症状の悪化に関連し、死亡率の上昇にも関与することが明らかとなっています。

そのため、日頃から質(睡眠休養感)・量(睡眠時間)ともに、十分な睡眠を確保することにより、心身の健康を保持し、生活の質を高めていくことはとても重要です。

国では、「健康日本21」計画において、次のとおり、目標値を定め、様々な取り組みを進めています。良質な睡眠のために、睡眠時間の確保に努めましょう。

目標	指標	現状値(令和元年)	目標値(令和14年度)
睡眠で休養がとれている者の増加	睡眠で休養がとれている者の割合	78.3% ※20歳～59歳:70.4% 60歳以上:86.8%	80% ※20歳～59歳:75% 60歳以上:90%
睡眠時間が十分に確保できている者の増加	睡眠時間が6～9時間(60歳以上については、6～8時間)	54.5% ※20歳～59歳:53.2% 60歳以上:55.8%	60% ※20歳～59歳:60% 60歳以上:60%



～良質な睡眠のための4つのポイント～

- ① 就寝直前の夕食や夜食、朝食を抜くのをやめて、食習慣を整えましょう
- ② 朝は、太陽の光を浴びて、日中は運動をして、夜ふかしの習慣化を避けましょう
- ③ 寝つきの悪化につながるため、寝そべりながらのデジタル機器(スマートフォンなど)操作は、やめましょう
- ④ 【高齢の方向け】長い昼寝は夜間の良眠を妨げるため、日中の長時間の昼寝は避け、活動的に過ごしましょう!!

【参考】令和6年2月健康づくりのための睡眠指針の改訂に関する検討会「健康づくりのための睡眠ガイド2023」より

～矢吹町子ども家庭センターからのお知らせ～

『子育て支援』の事務室が変わりました



「矢吹町子ども家庭センター」について

- 所在地: 矢吹町文化センター内
矢吹町一本木 100 番地 11
- 電話番号: 42-2230【変更なし】
- 開館時間: 月～金曜日の8:30～17:00
- 休館日: 土・日曜日、祝祭日
及び 12/29～1/3

子ども家庭センターの役割・業務について

- 妊婦・産後・育児などに関する相談
- 母子健康手帳交付、出産祝品・祝金支給
- 赤ちゃん訪問、乳幼児健診、離乳食教室
- 児童扶養手当、児童手当、ひとり親家庭等支援
- 保育園・幼稚園入園相談及び手続き など

〈センターに関するお問合せ先〉子育て支援課 ☎(42) 2230

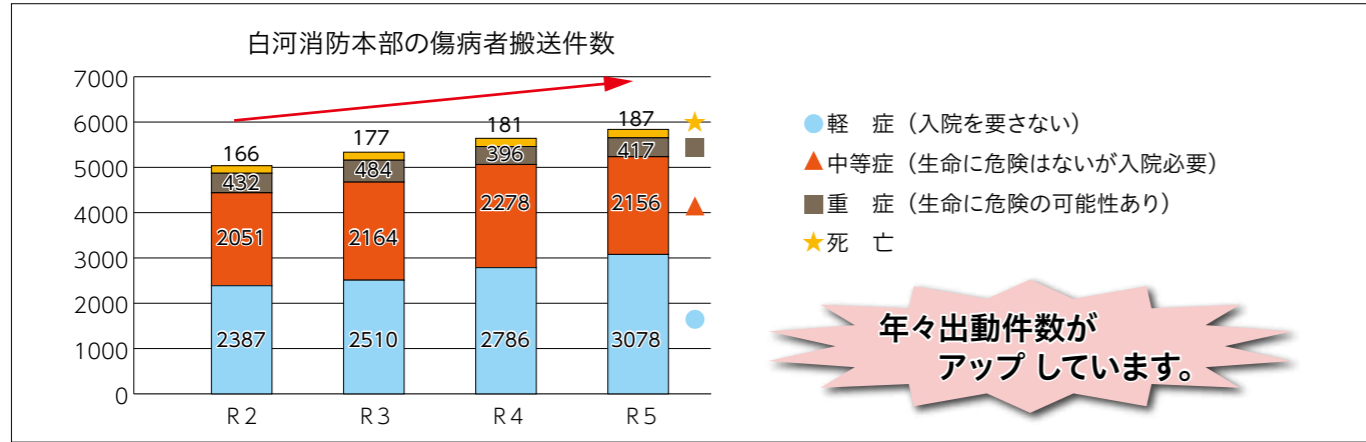
問い合わせ 保健福祉課 健康増進係 ☎(44) 2300

矢吹消防署からのお知らせ



白河消防本部では、12台の救急車がフル稼働しています。「救急車で行けば早く病院で診てもらえるから」など安易な考えで利用される方も少なくありません。このような救急が増えると救急車を本当に必要とする人の為に出勤ができなくなる場合がありますので、ご理解とご協力をお願いします。

救急車を本当に必要な人のためにみなさんのご理解とご協力をお願いします。



年々出動件数がアップしています。

迷ったら「#7119」の活用を!!

急なケガや病気をしたとき、「救急車を呼んだ方がいいのか?」、「自分で病院を受診した方がいいのか?」、「どこの病院を受診すればいいのか?」悩んだりためらったりすることがあると思います。そんな時に思い出してほしいのは、「#7119」です!迷った時は「#7119」に電話で相談しましょう。

第32回三鷹市民駅伝大会

2月18日(日)三鷹市で開催された市民駅伝大会に矢吹町からは5チームが出場しました。結果は昨年に引き続き中学女子の部での優勝をはじめ、全チームが入賞し素晴らしい活躍を見せてくれました。姉妹都市での声援にあきらめない走りであげてくれた選手の皆さん大変お疲れ様でした。



【矢吹町チーム成績】

一般男子の部	2位
一般女子の部	4位
シニアの部	2位
中学男子の部	2位
中学女子の部	1位

高橋香瑛 大野佑心 和田山音色 小沼和希 柳沼希 酒井和希 渡辺真希 近藤樹志 仲島悠太 須藤太 遠藤翔太 長谷川栄二 鈴木辰美 佐藤浩彦 後藤正一郎 太田正寿 芳賀直美 柳沼恵奈 渡辺実奈 相原知子 小原美穂 溝井涼雅 松本樹伊 大塩和幸 柳沼順朝 角田良次 矢吹町チーム (敬称略)

東京やぶき会で矢吹町チームを応援しました!

東京やぶき会では、2月18日に開催された三鷹市民駅伝大会に出場した矢吹町チームの応援活動を実施しました。応援後は、表彰式会場で選手たちと記念撮影を行うなど、会員と選手たちの交流を図りました。



「東京やぶき会」会員募集中!!

「東京やぶき会」では随時会員を募集しています。首都圏にお住まいの親戚、友人または矢吹町に興味のある方などに、ぜひ加入の呼びかけをお願いいたします。なお、詳細は下記事務局までお問い合わせください。

※年会費:個人3千円 法人1万円

「東京やぶき会」事務局
まちづくり推進課 協働推進係
☎(42)2112

スポーツをしよう!

矢吹町スポーツ少年団 団員募集!

生涯学習課 ☎(21)9112

サッカー



○矢吹サッカースポーツ少年団
活動日時:各学年に分かれて練習 2・3回/週
活動場所:善郷小 雨天時:体育館

極真カラテ



○極真カラテ矢吹スポーツ少年団
活動日時:月・金
活動場所:矢吹道場(八幡町169-9)

ミニバスケットボール



○三神ミニバスケットボールスポーツ少年団
活動日時:月・火・金...18時~20時
木(自主練習)...18時~19時
土...16時~19時
活動場所:三神小学校体育館

ソフトボール



○OALL矢吹スポーツ少年団
活動日時:火・水・金・土・日
活動場所:中畑小

Vol.38
アグリカレッジ福島で日々農業を学び、県内で就農を目指す!
農短大生のひとりごと
野菜経営学科 2年 鴻上 楓子

私は野菜経営学科に所属しており、トマトやキュウリ、アスパラガスなど福島県の主要品目を中心に約30種類の野菜の栽培技術や経営方法について日々学んでいます。

私は大阪府の出身で農業とは無縁の地で育ちました。福島県矢吹町に移り住みアグリカレッジ福島に入学して早くも1年が経ちましたが、農業に関わり野菜と向き合う



毎日に喜びを感じています。また、学校の仲間や先生方はもちろん、地域の方々とも関わりを持たせていただき様々な方にお世話になりながら楽しい毎日を送っています。

将来は有機農法で野

菜を生産・販売することを目標に、卒業後は農業法人でより実践的で高度な技術を身につけたいと考えており、就職活動にも励んでいます。将来に少しでも役立てるため現在は農薬散布回数が多いとされているキュウリの減農薬を目指して「熱ショック処理」による病害防除についての卒業論文にも取り組んでいます。農短生活は残り1年となりますが更なる知識と技術を身につけながら仲間と充実した日々を送りたいと思います。



矢吹町のうごき

人口と世帯 令和6年2月1日現在の現住人口

人口 16,990人
 男 8,455人
 女 8,535人
 世帯数 6,380世帯

※ 広報に掲載している毎月の現住人口は、県が公表する「福島県の推計人口」（国勢調査を基に算出）を転載しています。



PDF版「広報やぶき」の「矢吹町のうごき」欄では、個人名の掲載を控えさせていただいておりますので、ご了承ください。

文芸

まつかき川柳会

だれ食べる三段重ね此のおせち 加音子
 不細工な顔もマスクに助けられ カツエ
 のろのろの枯れ葉マークの後に 忠山
 行く秋に錦秋の山様がわり 徳
 避難して孤独に浸る風の街 政巳
 干し柿が旨いお日様ありがとう 志ろっ
 ネガティブな考えばかり喜寿の坂 聖
 飽食のツケが粗食を光らせる 和子
 高齢者の運転白い目で見られ フミ子

おすすめ!
 今月の絵本

『こぶたほいくえん』

中川李枝子文／山脇百合子絵／福音館書店



3匹のこぶた、まきおとはなことぶんたは、毎日いたずらばかりで大騒ぎ。お母さんとお父さんは相談して、子どもたちを保育園に入園させることにしました。初めての保育園で不安になり、泣きだしてしまうこぶたたちですが、かけこぎが始まると…。

今回のあゆり館の展示は、平成7年度の幼・保・小・中の皆さんと令和5年度五歳児の保管作品展です。
 各幼稚園・保育園・小学校・中学校の皆さんの展示作品より当施設で選定の上お預かりさせて頂いた作品の中から選ばせていただいた作品の展示となります。個性あふれる作品が並びます。
 どうぞご覧ください。

『はるさんと1000本のさくら』

ただのぶこ 作／中央公論新社



山間の村に住むはるさんは86歳。村人が減って残された10人のおばあさんたちは、みんなで桜の苗木を育て村中に植えることにしますが、次々と人が亡くなり、はるさん一人が残されました。村の未来を考えた行動したおばあさんたちのお話です。

展示
 ふるさとの森
 芸術村

〇42・4506

《ふるさとの館》の展示
 30年の歩み
 日本画 萌翠会展
 今回の展示は、日本画愛好家萌翠会7名の作品展です。会の結成から30年が過ぎ、会員一同創作意欲を絶やさず日々精進しておられます。花や動物、自然風景など心満たされる作品が多数展示されます。

皆様ぜひ会場でご覧ください。

《あゆり館》の展示
 平成7年度 幼・保・小・中
 令和5年度 五歳児
 保管作品展

中央公民館

〇42・2829

「2024光南高校 写真部展」
 県立光南高等学校写真部のみなさんによる作品展です。写真部は現在8名、親睦を深めながらお互いに切磋琢磨しています。部員それぞれがインスピレーションを感じてシャッターを切った渾身の作品です。どうぞお楽しみください。

【期間】 3月23日(土)～5月7日(火)まで
 【場所】 矢吹町複合施設 KOKOTTO1階 町民交流ホール

【催しなど】
 公民館事業「ことぶき大学」春の絵画展
 公民館事業「ことぶき大学」絵画部の皆さんによる作品展です。

【開催期間】 4月7日(日)～4月28日(日)
 【時間】 午前9時～午後5時(企画展最終日は午後3時閉館)
 【休館日】 毎週月曜日
 【入場料】 無料

【開催期間】 4月13日(土)～5月25日(土)まで
 【場所】 矢吹町複合施設 KOKOTTO ギャラリー
 【開館時間】 月～土 午前9時～午後9時30分 日・祝 午前9時～午後6時
 【休館日】 4月15日(月)
 【内容】 受講証書交付、分科部講師委嘱状交付など

【開催期間】 4月16日(火) 午前10時から
 【場所】 矢吹町複合施設 KOKOTTOホール

【開催期間】 4月13日(土) 午前10時30分～
 【日時】 4月25日(木) 午前10時30分
 【対象者】 〇～3歳児とその保護者
 【会場】 KOKOTTO2階 会議室
 移動図書館車「よむよむ」巡回日
 【日時】 4月10日(水) 矢吹小学校
 11日(木) 野のはな 三神小学校
 17日(水) ひかり保育園 善郷小学校
 18日(木) 中畑小学校

図書館

〇44・3595

【催しなど】
 公民館事業「ことぶき大学」春の絵画展
 公民館事業「ことぶき大学」絵画部の皆さんによる作品展です。

【開催期間】 4月13日(土) 午前10時30分～
 【日時】 4月25日(木) 午前10時30分
 【対象者】 〇～3歳児とその保護者
 【会場】 KOKOTTO2階 会議室
 移動図書館車「よむよむ」巡回日
 【日時】 4月10日(水) 矢吹小学校
 11日(木) 野のはな 三神小学校
 17日(水) ひかり保育園 善郷小学校
 18日(木) 中畑小学校

作品名
「よぞらの花」



今月のやぶきっ子

こばやし せいな
小林 征菜さん
(中畑小5年)
※制作時は4年生



作品について一言

むずかしかったのは星をけずるところで、良くできたところは花のくきです。

絵をかくのが好きで、休み時間はイラストをかいていることが多いです。将来はマンガ家になりたいです。

祝 卒業



矢吹町役場 総務課

〒969-0296 福島県西白河郡矢吹町一本木101
TEL 0248 (42) 2117 / FAX 0248 (42) 2587
E-Mail soumu@town.yabuki.fukushima.jp



古紙パルプ配合率60%再生紙を使用しています
環境にやさしい植物油インキを使って印刷しています



Facebook
公式アカウント



YouTube
公式チャンネル



LINE

スマートフォンアプリ
でも「広報やぶき」を
ご覧になれます



マチイロ